

# “Скритата” икономика в България

(НАСЕЛЕНИЕ)



Vitosha  
Research

Ноември 2004г.

## СЪДЪРЖАНИЕ

МЕТОДОЛОГИЯ НА ИЗСЛЕДВАНЕТО.....	3
ИНДЕКСИ ЗА “СКРИТАТА” ИКОНОМИКА .....	4
ОСНОВНИ НАБЛЮДЕНИЯ .....	5
РЕЗУЛТАТИ ОТ ИЗСЛЕДВАНЕТО.....	7
<i>I. ТРУДОВО-ПРАВНИ ВЗАИМООТНОШЕНИЯ .....</i>	<i>9</i>
<i>II. СКРИТИ ОБОРОТИ .....</i>	<i>16</i>
<i>III. ПРЕРАЗПРЕДЕЛЕНИЕ .....</i>	<i>20</i>
<i>IV. СПЕСТЯВАНИЯ .....</i>	<i>23</i>
<i>V. НАТУРАЛНА ИКОНОМИКА .....</i>	<i>24</i>
ПРИЛОЖЕНИЕ. СТОЙНОСТИ НА ИНДЕКСИТЕ ЗА “СКРИТА” ИКОНОМИКА .....	31

## МЕТОДОЛОГИЯ НА ИЗСЛЕДВАНЕТО

### *Изводка*

Национално представително изследване на населението, обхващащо 959 респондента на възраст над 18 г.

### *Метод на изследването*

Методът на изследване е персонално стандартизирано интервю.

### *Полева работа*

Полевата работа беше извършена в периода 18 – 29 ноември 2004 г.

## ИНДЕКСИ ЗА “СКРИТАТА” ИКОНОМИКА

- Индексите за “скритата” икономика са основен продукт на *Мониторинга на размера и динамиката на “скритата” икономика в България (МСИ)*, който социологическа агенция “Витоша рисърч” започна да провежда през 2002 г. Стойностите на индексите се актуализират периодично на основата на данни от емпирични социологически изследвания.
- Индексите за “скритата” икономика приемат стойности от 0 до 10.
- Колкото стойността на индексите е по-близка до 10, толкова по-негативни са оценките за размера и проявите на “скритата” икономика в страната.
- Индексите, чиято числова стойност клони към 0, са индикатор за ниско ниво на скрита икономика.
- Индексите за “скритата” икономика са групирани в следните категории:
  - I. Неотчетена икономическа дейност:***
    - Заетост;
    - Скрити обороти.
  - II. Натурална икономика и домашно стопанство:***
    - Заетост;
    - Доходи;
    - Потребление.
- Стойностите на индексите за “скритата” икономика са представени в Приложение.

## ОСНОВНИ НАБЛЮДЕНИЯ

Изследването на онзи дял от икономиката на страната, който остава „скрит“ за официалната статистика и данъчните служби придобива актуалност не само във вътрешно-икономически аспект, но и в контекста на присъединяването на България към Европейския съюз. Разбирането и познаването на причините и факторите, които пораждат и поддържат съществуването на „скрита“ икономика стои в основата на адекватна и ползотворна държавна политика.

Провежданият вече две години Мониторинг на „скритата“ икономика позволява да се очертаят основните тенденции в тази сфера:

- ◆ За изследвания период (ноември 2002г. – ноември 2004г.) не се наблюдава съществена промяна на общия дял на „скритата“ икономика в цялостната икономика на страната. **Въпреки че отделните ѝ характеристики се променят по-динамично, като цяло, равнището на „скрита“ икономика в страната остава относително високо.**
- ◆ В резултат на прилагането на редица мерки за подобряване на регулацията на трудовия пазар, през 2003 г. бе регистрирано значително ограничаване на проявите на „скрита икономика“ при трудово-правните взаимоотношения. След отшумяване на първоначалните реакции на предприетите от правителството мерки обаче, се наблюдава връщане към някои практики на нерегистриране на трудовите взаимоотношения. **Покачват се както случаите, в които не се сключва изобщо договор за допълнителна трудова дейност, така и дялът на хората, които са осигурявани на по-ниски от реалните си трудови възнаграждения.**
- ◆ В общата структура на трудовата заетост също има известни промени – увеличава се дялът на трудоспособното население, заето с основна или допълнителна трудова дейност срещу заплащане за сметка на намаляването на хората, ангажирани с дейности, свързани с домашното стопанство или с доброволен труд, който не се заплаща. Като цяло, **през изминалите две години все повече намалява дялът на хората, които се занимават със законни, но нерегистрирани официално трудови дейности**
- ◆ За разлика от връщането към по-високите нива при сключването на трудови договори и плащането на социални и здравни осигуровки, укриването на обороти устойчиво намалява. Една от най-забележимите и постоянни тенденции през последните две години е **трайното спадане на дела на случаите, в които не се издават данъчни документи за извършени покупки или ползвани услуги.**
- ◆ Дори в сектора на услугите, доскоро почти изцяло „сив“ има известно ограничаване на неиздаването на данъчни документи. Въпреки че тези практики в сектор “Услуги” са все още най-малко два пъти по-разпространени при търговията със стоки, постепенно настъпва положителна промяна и се увеличава предоставянето на услугите в съответствие със законовия регламент.
- ◆ **По отношение на стриктното плащане на месечни битови сметки и дължими данъци няма изменения – продължават да преобладават нагласите и практиките да се плаща навреме,** независимо че за повече от две трети от домакинствата това създава напрежение в техните бюджети.
- ◆ **Няма промяна и в нивото на спестяванията сред населението – повече от две трети изобщо не са имали такива.** Липсата на изменения в това отношение през последните две години говори за все още бавното покачване на реалните доходи на населението. Тя е показателна и за настъпилата промяна на практиката да се спестяват част от доходите с предоставените възможности за вземане на кредити.
- ◆ Все още натуралното стопанство заема значителен дял в националната икономика и е важен начин за осигуряване на прехрана на повече от една четвърт от домакинствата в страната. **Като цяло, намалява дялът на заетите в лични стопанства, както и количествата на произвежданите в тях продукти. Преобладаващата част от собствената продукция остава за лично ползване, но са нараснали доходите от продадена лична продукция като дял от общия годишен доход на домакинствата.**



## РЕЗУЛТАТИ ОТ ИЗСЛЕДВАНЕТО

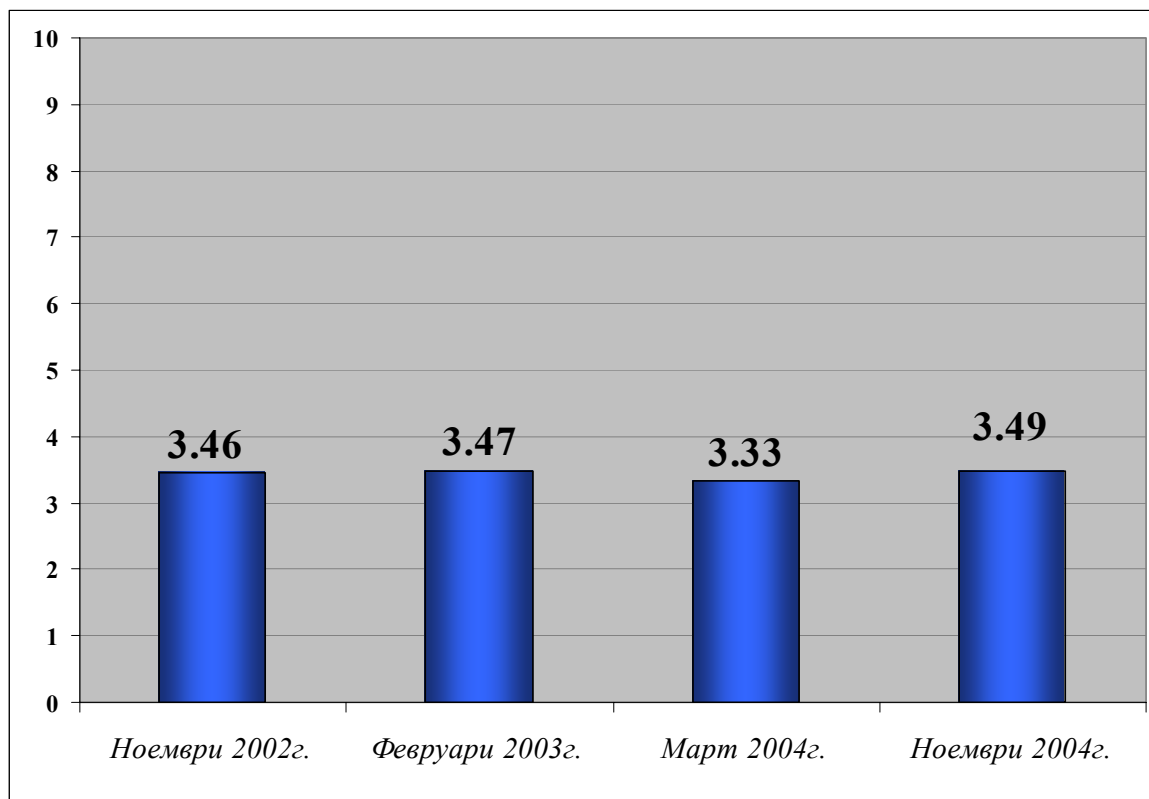
### 1. ИНДЕКС “СКРИТА ИКОНОМИКА”

Този индекс е синтетичен измерител и дава обобщаваща оценка на проявите и динамиката на “скритата” икономика като цяло и в различни икономически сфери, групирани в две основни категории – *заетост и натурална икономика и домашно стопанство*.

Общата стойност на индекса показва връщане към нивата от зимата на 2002-2003 година (*Графика 1*). Стойностите на почти всички компоненти, които го съставят, бележат повишение в сравнение с март 2004 г., но са се променили в различни посоки спрямо предходните две изследвания (ноември 2002 г. и февруари 2003 г.).

***Въпреки отделните структурни изменения, като цяло, равнището на „скрита” икономика в страната остава относително високо през последните две години. (Графика 1)***

ГРАФИКА 1 ИНДЕКС “СКРИТА ИКОНОМИКА”



База: Всички респонденти (Ноември '02г. N=1077; Февруари '03г. N=1107; Март '04г. N=1080; Ноември '04г. N=959)

## 2. ИНДЕКС “НЕОТЧЕТЕНА ИКОНОМИЧЕСКА ДЕЙНОСТ”

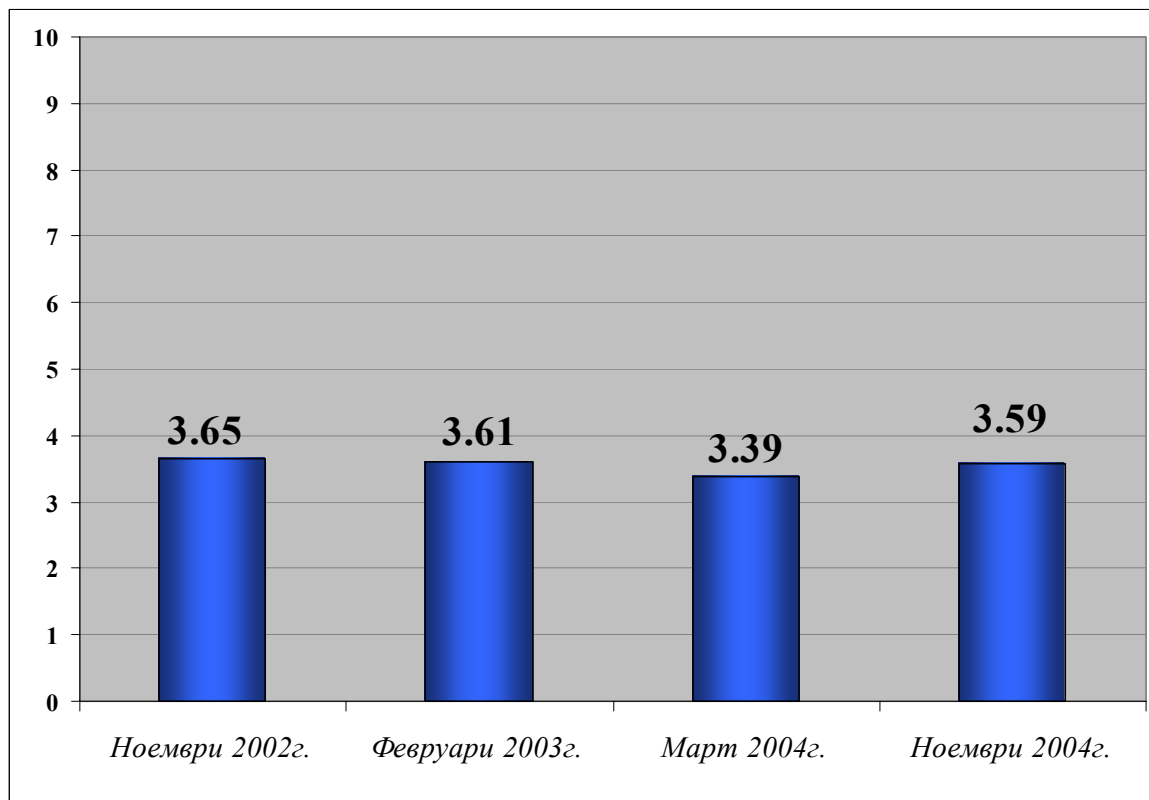
Укриването на доходи и обороти от извършвана трудова и стопанска дейност е едно от най-съществените проявления на скритата икономика. Индексът “Неотчетена икономическа дейност” обобщава информацията за скритите доходи и обороти, засягащи населението.

Той включва два основни суб-индекса – “Заетост/ трудови отношения” и “Скрити обороти”. Първият от тях дава представа за извършването на нерегистрирани трудови дейности, неплащането на социални и здравни осигуровки. Вторият регистрира честотата на получаване на данъчни документи за ползване на определени услуги и покупка на основни видове стоки.

Стойността на този индекс се покачва леко спрямо предходното изследване, но като цяло има тенденция за плавно намаляване на неотчетената икономическа дейност. (Графика 2)

Стойностите на двата суб-индекса се променят в противоположна посока. Наблюдава се известно връщане към по-високите нива на нерегистрирани трудови дейности. Значително намаляват случаите обаче, в които се укриват обороти, като не се издават данъчни документи при продажба на стоки и услуги.

ГРАФИКА 2 ИНДЕКС “НЕОТЧЕТЕНА ИКОНОМИЧЕСКА ДЕЙНОСТ”



База: Всички респонденти (Ноември '02г. N=1077; Февруари '03г. N=1107; Март '04г. N=1080; Ноември '04г. N=959)



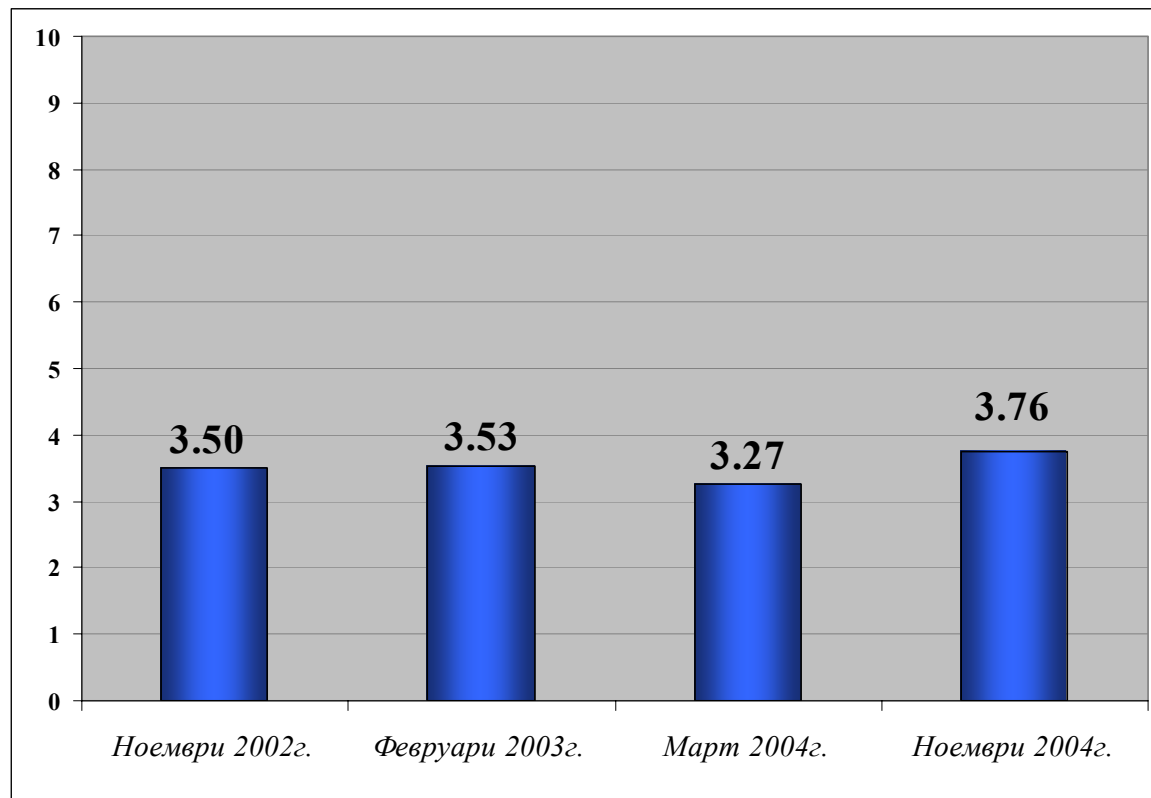
## 1. ТРУДОВО-ПРАВНИ ВЗАИМООТНОШЕНИЯ

### 1. ИНДЕКС “ЗАЕТОСТ С НЕРЕГИСТРИРАНИ ТРУДОВИ ДЕЙНОСТИ”

В резултат на прилагането на редица мерки за подобряване на регулацията на трудовия пазар, през 2003 г. бе регистрирано значително ограничаване на проявите на „скрита икономика” при трудово-правните взаимоотношения. След отшумяване на първоначалните реакции на предприятиите от правителството мерки обаче, се забелязва връщане към някои практики на нерегистрирана заетост. *Наблюдава се както покачване на случаите, в които не се сключва изобщо договор за допълнителна трудова дейност, така и на дела на хората, които са осигурявани на по-ниски от реалните си трудови възнаграждения.*

Обобщаващата стойност на индекса, който отразява тези данни е най-висока за последните две години (Графика 3). Това показва, че ефектът от приложените наредби е все още неустойчив. Необходимо е да бъде засилен контрола по тяхното изпълнение и да се проучат по-задълбочено причините, поради които се увеличават проявите на „скрита” заетост.

ГРАФИКА 3 ИНДЕКС “ЗАЕТОСТ С НЕРЕГИСТРИРАНИ ТРУДОВИ ДЕЙНОСТИ”



База: Всички респонденти (Ноември '02г. N=1077; Февруари '03г. N=1107; Март '04г. N=1080; Ноември '04г. N=959)

## 2. ТРУДОВА ЗАЕТОСТ ПРЕЗ ПОСЛЕДНИЯ МЕСЕЦ

За изследвания период от две години се забелязва устойчива тенденция на покачване дела на трудоспособното население, заето с *основна или допълнителна трудова дейност срещу заплащане*. Към края на 2004 г. почти половината респонденти са били ангажирани с единия от двата вида труд. (Графика 4)

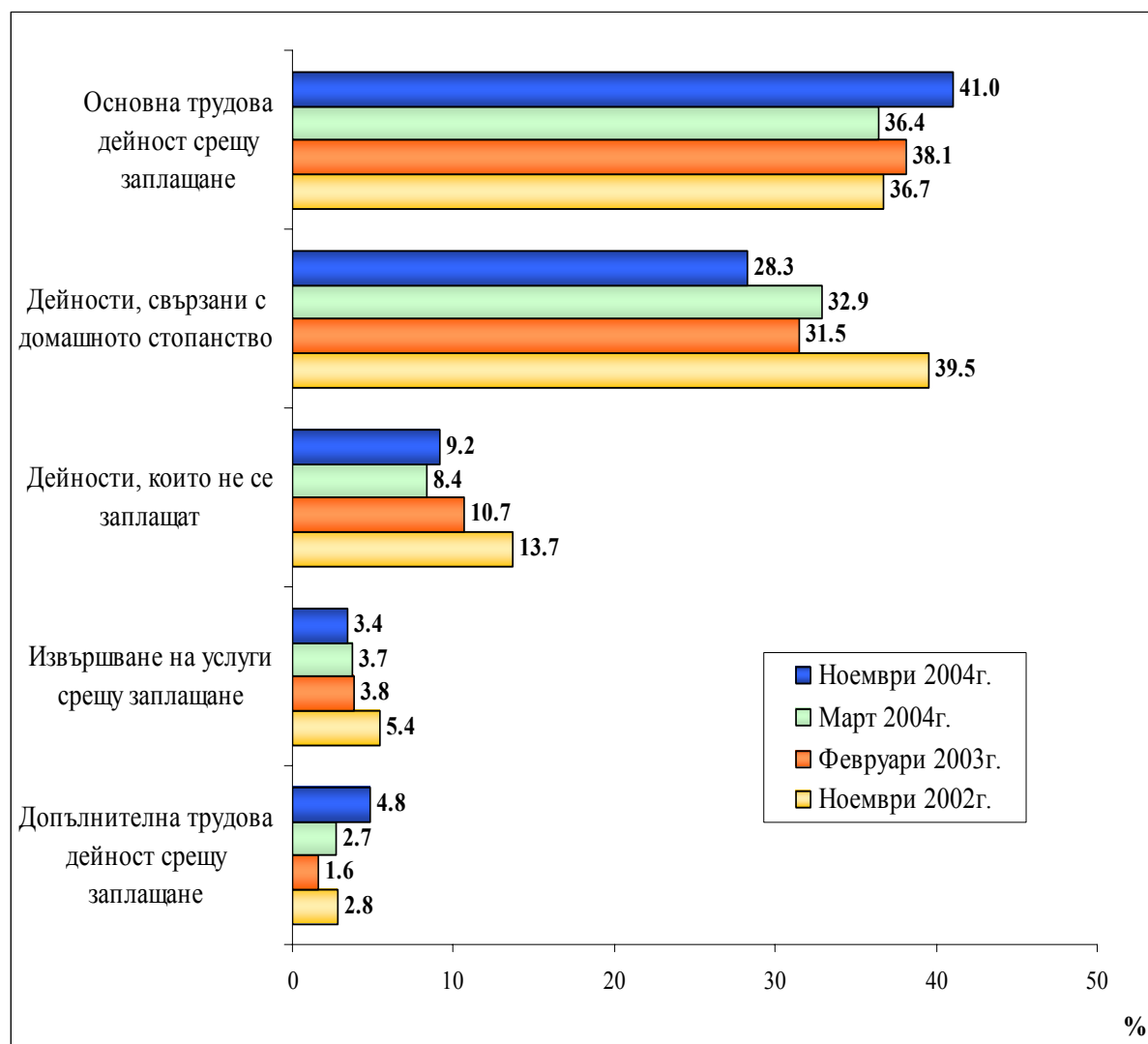
За сметка на това намалява съществено делът на хората, ангажирани с *дейности, свързани с домашното стопанство* (градина, ниви, животни).

Спад има също и сред *дейностите, които не се заплащат*, извършени извън собствения дом (извършване на услуги/ помощ на приятели, близки, съседи – пазаруване, почистване, гледане на дете или възрастен човек и т.н., доброволен труд за благотворителни организации, фондации, и др.).

Не високи и относително постоянни остават заетите с *услуги, извършвани срещу заплащане*.

Може да се обобщи, че като цяло, през изминалите две години **все повече намалява делът на хората, които се занимават със законни, но нерегистрирани официално трудови дейности** – през ноември 2002г. той е бил 53,2%, а през ноември 2004г. вече е 37,5%. (Графика 4)

ГРАФИКА 4. ТРУДОВА ЗАЕТОСТ ПРЕЗ ПОСЛЕДНИЯ МЕСЕЦ



База: Всички респонденти (Ноември '02г. N=1077; Февруари '03г. N=1107; Март '04г. N=1080; Ноември '04г. N=959)

Все повече отслабва ролята на *традиционното домашно производство* – само за две години делът му спада с 11 пункта. Въпреки това, повече от една четвърт от пълнолетното население на страната продължава да участва в дейности, свързани с домашно стопанство и производството на собствена продукция, предимно състояща се от хранителни продукти.

Освен в семейни стопанства и *допълнителна трудова дейност*, част от населението е ангажирана и с извършването на различни *услуги срещу заплащане*. Делът им не е голям в общата структура на трудовата заетост, но за част от хората те са допълнителен начин за повишаване на доходите. Най-често извършваните услуги срещу заплащане са: *поправка на жилища или ремонт на вещи, транспортни услуги и грижа за деца и възрастни хора.* (Таблица 1)

Продължава вече регистрираната тенденция за сметка на намаляването на дела на извършваните *епизодични услуги срещу заплащане*, да се увеличават хората, които упражняват редовно някаква *допълнителна трудова дейност срещу заплащане* (от 2,8% на 4,8%) (Графика 4)

Възходящата тенденция към увеличение на *заетите с основна и допълнителна трудова дейност* говори за известно оживление на пазара на труда. От друга страна, намаляването на заетите с *дейности, свързани с домашното стопанство* и с *услуги срещу заплащане* представлява косвено свидетелство за намаляване на „скритата” дейност, извършвана от граждани и еднолични търговци.

**ТАБЛИЦА 1. АНГАЖИРАНОСТ С ТИПОВЕ УСЛУГИ СРЕЩУ ЗАПЛАЩАНЕ: (%)**

	XI 2002г.	II 2003г.	III 2004г.	XI 2004г.
Поправка/ ремонт на жилища/ сгради (дърводелски, ВиК услуги, боядисване)	34,5	15,7	26,0	<b>32,5</b>
Транспортни услуги (превоз, доставка, при преместване)	-	9,2	5,3	<b>22,0</b>
Поправка и ремонт на вещи (поправка на кола/ велосипед или други превозни средства, поправка на електрически уреди)	12,6	11,7	15,7	<b>12,6</b>
Услуги, свързани с грижа за хората (грижа за деца, грижа за възрастни хора)	7,0	9,9	7,4	<b>11,9</b>
Поддръжка на домакинството (почистване, прекопаване на градината, косене на тревата)	35,4	15,8	20,1	<b>6,4</b>
Услуги като фризьорски, шивашки, обущарски, маникюр	3,6	12,1	-	<b>4,6</b>
Отдаване на имоти (апартаменти, стаи, магазини, гаражи и др.) под наем	5,5	2,4	-	<b>4,6</b>
Частни уроци (танци, чужди езици, спорт)	-	2,4	5,2	-
Продажба на стоки (телемаркетинг, продажба “на врата”)	3,9	-	2,4	-
Услуги, свързани с венчавки, приеми, партита (музиканти, оркестър, Ди Джей, певци, фотографи)	-	2,3	0,0	-
Услуги, свързани с приготвяне и сервиране на храни	1,6	9,9	5,2	-
Заводски/ промишлени стоки (гравюри, дърворезби, продукти на заваряване)	1,9	-	5,2	-
Професионални услуги (психолози, психоаналитици, лекари, счетоводители, архитекти, математици)	5,1	2,1	4,8	-
Друго	10,9	20,0	12,6	<b>9,2</b>
<i>База</i>	<i>59</i>	<i>42</i>	<i>40</i>	<i>33</i>

### 3. СКЛЮЧЕНИ ДОГОВОРИ С РАБОТОДАТЕЛЯ

Наличието или липсата на трудови договори е един от важните показатели за степента на “сивота” при трудово-правните взаимоотношения. То показва не само каква част от хората не са социално осигурени или имат занижени социални осигуровки, но и каква част от фирмите укриват свои обороти.

След първоначалния ефект от въвеждането на задължителна регистрация на трудовите договори, постепенно отново част от фирмите се върнаха към практиката да не сключват писмен трудов договор със служителя, особено при извършване на допълнителна трудова дейност. (Таблица 2)

*На практика над две трети от хората, които извършват допълнителни дейности, не са регистрирани никъде като извършващи трудова дейност.*

**ТАБЛИЦА 2. НАЛИЧИЕ НА ПИСМЕН ДОГОВОР С РАБОТОДАТЕЛЯ**

	За основна трудова дейност				За допълнителната трудова дейност срещу заплащане			
	XI 2002г.	II 2003г.	III 2004г.	XI 2004г.	XI 2002г.	II 2003г.	III 2004г.	XI 2004г.
Да	86,0	85,8	87,5	<b>84,9</b>	39,2	22,6	40,9	<b>21,9</b>
Не	5,7	6,0	5,9	<b>9,0</b>	50,4	77,4	59,1	<b>68,6</b>
Самонает, свободна професия	2,9	2,9	2,6	<b>3,8</b>	3,0	-	-	<b>7,1</b>
Собственик/ съсобственик на фирма	5,4	5,3	3,9	<b>2,3</b>	7,5	-	-	<b>2,4</b>
<i>База</i>	<i>393</i>	<i>417</i>	<i>392</i>	<i>385</i>	<i>31</i>	<i>18</i>	<i>24</i>	<i>46</i>

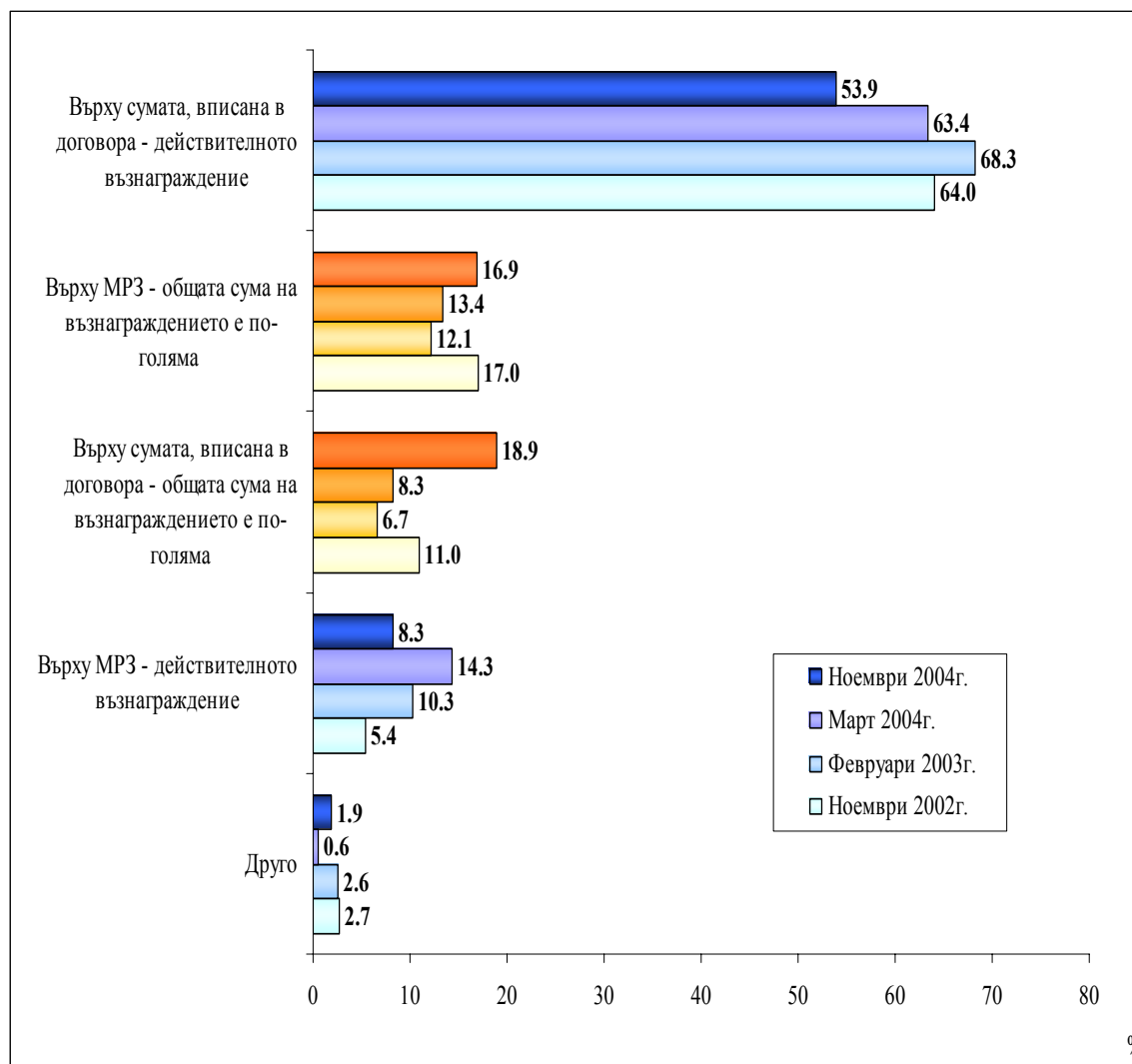
#### 4. ДОГОВОРИ СЪС “СКРИТИ КЛАУЗИ”

Освен с опитите изцяло да се укриват извършвани трудови дейности, част от работодателите и служителите се опитват да намалят разходите си и чрез неплащане на дължимите социални и здравни осигуровки.

За по-малко от година (март-ноември 2004г.) делът на работниците, на които *не се внасят действително дължимите социални осигуровки*, се увеличава от една пета на повече от една трета (Графика 5). Шест от всеки десет служителя са социално осигурени върху действителното възнаграждение, вписано в договора им. Останалите са осигурени или върху минималната работна заплата, или върху друга сума, която и в двата случая е по-ниска от действителното им месечно възнаграждение.

И в настоящето изследване се забелязва разминаване между директно и косвено получените данни. На директния въпрос дали през последния месец са получили *възнаграждение, по-високо от посоченото в договора им*, само 10,3% от работещите на договор отговарят положително. Когато въпросът е зададен индиректно, за *сумата, върху която се внасят социални осигуровки*, този дял нараства тройно – на 35,8%. (Графика 5)

ГРАФИКА 5. СУМА, ВЪРХУ КОЯТО СЕ ВНАСЯТ СОЦИАЛНИ ОСИГУРОВКИ



База: Респонденти със социални осигуровки (Ноември '02г. N=312; Февруари '03г. N=348; Март '04 N=314; Ноември '04г. N=303)

Не се забелязват сериозни размествания за две години по отношение на типовете договори, които се сключват от служителите. При *основната трудова дейност* преобладават **трудовете договори**, а за *допълнителната – гражданските договори за определена извършена работа*. (Таблица 3)

При *допълнителната трудова дейност* има увеличение на сключените трудови договори, но поради малкия брой респонденти, имащи изобщо договор за допълнителната дейност, не могат да се правят статистически значими изводи за промените в този аспект.

**ТАБЛИЦА 3. Тип на договора за трудовата дейност срещу заплащане**

	За основна трудова дейност				За допълнителната трудова дейност срещу заплащане			
	XI 2002г.	II 2003г.	III 2004г.	XI 2004г.	XI 2002г.	II 2003г.	III 2004г.	XI 2004г.
Трудов договор	90,5	92,5	94,5	<b>93,8</b>	8,4	-	19,5	<b>35,0</b>
Граждански договор за определен период от време	8,2	7,0	3,8	<b>5,5</b>	62,6	24,2	9,7	<b>23,4</b>
Граждански договор за свършена работа	1,0	0,3	0,8	<b>0,3</b>	29,0	75,8	50,5	<b>41,6</b>
Друго	0,3	0,3	0,9	-	-	-	20,3	-
<i>База</i>	<i>334</i>	<i>357</i>	<i>340</i>	<i>327</i>	<i>11</i>	<i>4</i>	<i>10</i>	<i>10</i>

## 5. СОЦИАЛНИ И ЗДРАВНИ ОСИГУРОВКИ

При внасянето на социални и здравни осигуровки също се наблюдава известно връщане към старите нива на „укриване”. *Това се отнася в по-голяма степен за основната трудова дейност – един от всеки десет служителя изобщо не е осигуряван социално.* Покачва се леко и делът на тези, на които не се внасят здравни вноски. (Таблицы 4 и 5)

За разлика от основната трудова дейност, при допълнителната има известно подобрение по отношение на социалното и здравното осигуряване. Все още броят на работещите, които не са осигурявани социално и здравно е твърде висок (трима от всеки десет), но делът на осигурените устойчиво нараства. (Таблицы 4 и 5)

Проблемът с неплащането на социални и здравни вноски за извършена допълнителна трудова дейност обаче е по-различен от този за основната дейност. *При съществуващата в момента система на социално осигуряване, внасянето на допълнителни осигуровки с нищо не допринася за по-доброто здравно или социално обслужване на служителя.* Напротив, това е по-скоро излишен разход за него. Ето защо, докато не се промени законовата рамка, неплащането на социални и здравни вноски за допълнителна трудова дейност ще бъде устойчива практика, изгодна не само за работодателите, но и за самите служители.

ТАБЛИЦА 4. ПЛАЩАНЕ НА СОЦИАЛНИ ОСИГУРОВКИ

	За основна трудова дейност				За допълнителната трудова дейност срещу заплащане			
	XI 2002г.	II 2003г.	III 2004г.	XI 2004г.	XI 2002г.	II 2003г.	III 2004г.	XI 2004г.
Внасят се от работодателя	71,8	71,3	69,9	<b>77,0</b>	13,7	-	8,0	<b>14,6</b>
Внасят се от респондента	9,1	7,8	7,6	<b>5,5</b>	4,0	-	8,3	<b>7,8</b>
Внасят се от работодателя и от респондента	8,5	13,0	16,0	<b>7,3</b>	-	5,8	4,0	<b>4,6</b>
<b>Не се внасят</b>	<b>10,6</b>	<b>7,9</b>	<b>6,5</b>	<b>10,2</b>	<b>82,3</b>	<b>94,2</b>	<b>79,7</b>	<b>73,0</b>
База	382	408	375	366	29	17	24	44

ТАБЛИЦА 5. ПЛАЩАНЕ НА ЗДРАВНИ ОСИГУРОВКИ

	За основна трудова дейност				За допълнителната трудова дейност срещу заплащане			
	XI 2002г.	II 2003г.	III 2004г.	XI 2004г.	XI 2002г.	II 2003г.	III 2004г.	XI 2004г.
Внасят се от работодателя	66,0	64,0	66,6	<b>75,0</b>	15,0	17,8	8,3	<b>12,1</b>
Внасят се от респондента	11,4	9,9	8,2	<b>7,5</b>	7,5	6,0	13,2	<b>10,4</b>
Внасят се от работодателя и от респондента	16,1	19,6	19,0	<b>9,2</b>	3,4	5,8	8,7	<b>4,6</b>
<b>Не се внасят</b>	<b>6,6</b>	<b>6,5</b>	<b>6,2</b>	<b>8,3</b>	<b>74,2</b>	<b>70,4</b>	<b>69,7</b>	<b>72,9</b>
База	376	403	379	361	28	17	23	44

## II. СКРИТИ ОБОРОТИ

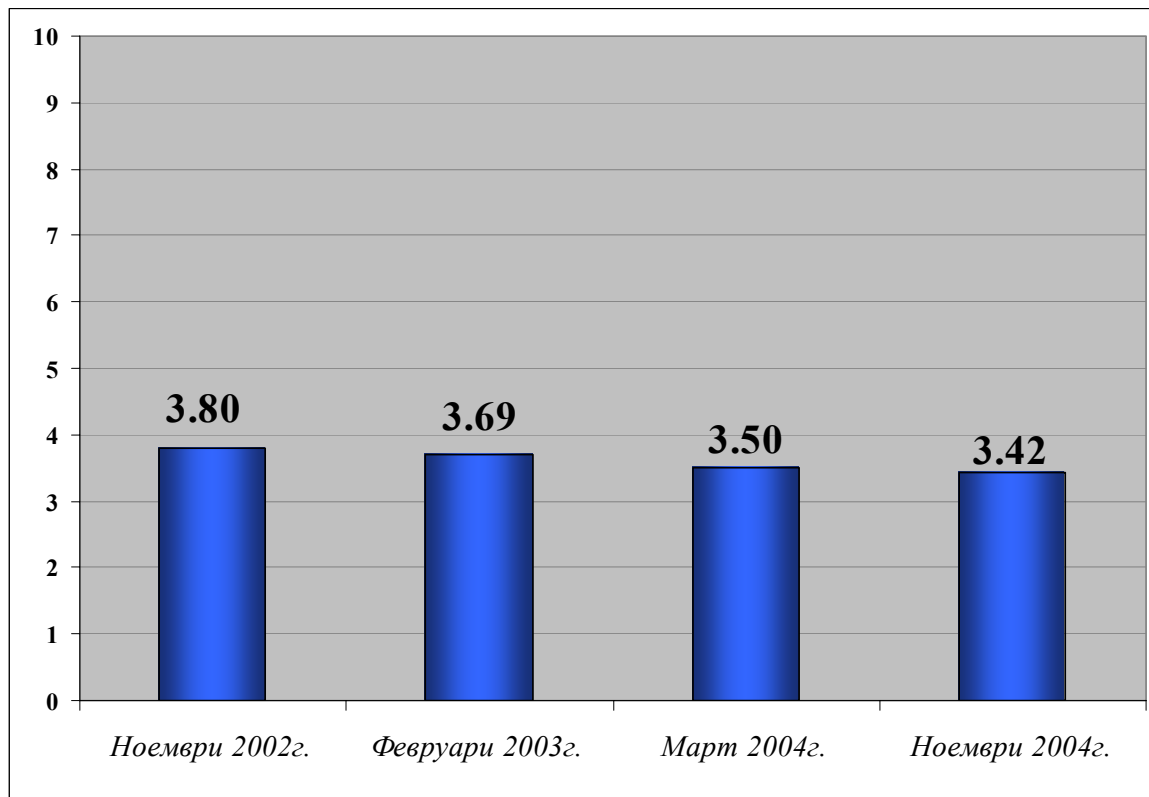
### 1. ИНДЕКС “СКРИТИ ОБОРОТИ”

Една от най-забележимите и устойчиви тенденции през последните две години е **трайното спадане на дела на случаите, в които не се издават данъчни документи за извършени покупки или ползвани услуги.** (Графика 6)

Намаляването през ноември 2004г. на стойността на обобщаващия индекс за укритите от фирмите обороти чрез неиздаване на касови бележки и фактури се дължи преди всичко на наблюдаваното известно „изсветляване” на сектора на услугите и на продажбите на стоки за ежедневна употреба.

При стоките за дълготрайна употреба този процес върви с по-бавни темпове и все още значителна част от продажбите на част от бялата и черна техника – повече от една четвърт – остават нерегистрирани и неотчетени.

ГРАФИКА 6. ИНДЕКС “СКРИТИ ОБОРОТИ”



База: Всички респонденти (Ноември '02г. N=1077; Февруари '03г. N=1107; Март '04г. N=1080; Ноември '04г. N=959)



## 2. ИЗДАВАНЕ НА ДАНЪЧНИ ДОКУМЕНТИ ЗА ИЗВЪРШЕНИ ПОКУПКИ НА СТОКИ ЗА ДЪЛГОТРАЙНА УПОТРЕБА

При всички изследвани стоки за дълготрайна употреба броят на хората, които са ги закупили, се повишава устойчиво през последните две години. Това е косвен индикатор за реален ръст на потреблението на този вид стоки.

Като цяло обаче, все още остават високи дяловете на случаите на неиздаване данъчни документи при покупката на някои от тях. Най-често това са **автомобили, мобилни телефони и обзавеждане за дома**. (Таблица 6)

Въпреки малките бази, които не позволяват да се правят категорични сравнения, може да се каже, че при някои стоки има известно покачване на случаите на неиздаване на финансов документ (например, *компютри, хладилници/ фризери и съдомиялни машини*). На това се дължи и неголямото нарастване на съвкупния индекс, който отразява този аспект на „скритата икономика“.

**ТАБЛИЦА 6. ЗАКУПЕНИ СТОКИ ПРЕЗ ПОСЛЕДНИТЕ 2 ГОДИНИ (%)**

	Ноември 2002г.			Февруари 2003г.			Март 2004 г.			Ноември 2004 г.		
	Закупили	Неполучили касови бележки	База*	Закупили	Неполучили касови бележки	База*	Закупили	Неполучили касови бележки	База*	Закупили	Неполучили касови бележки	База*
Автомобил	2,6	<b>28,0</b>	28	1,8	<b>33,7</b>	18	1,7	<b>8,2</b>	13	4,7	<b>27,8</b>	42
Съдомиялна машина	0,3	-	3	0,2	-	2	0,4	-	3	0,7	<b>24,4</b>	4
Клетъчен (мобилен) телефон	10,1	<b>20,5</b>	109	11,0	<b>7,9</b>	116	12,6	<b>10,0</b>	122	22,4	<b>12,8</b>	185
Обзавеждане за Вашия дом	5,4	<b>13,2</b>	58	5,1	<b>12,2</b>	50	5,5	<b>7,9</b>	51	10,9	<b>11,5</b>	89
Компакт дискова уредба (CD)	1,7	-	19	1,6	<b>11,3</b>	18	1,8	<b>5,7</b>	18	3,6	<b>7,3</b>	34
Компютър	2,0	<b>5,3</b>	22	2,5	<b>7,6</b>	27	2,1	-	21	5,3	<b>6,7</b>	41
Стерео система	1,3	<b>10,4</b>	14	0,7	-	7	0,7	<b>14,8</b>	7	1,9	<b>5,1</b>	19
Цветен телевизор	5,0	-	54	7,1	<b>2,7</b>	75	7,8	<b>7,8</b>	77	13,3	<b>4,7</b>	110
Хладилник/ фризер	3,7	<b>2,7</b>	40	3,8	<b>5,4</b>	38	5,0	<b>3,8</b>	53	7,0	<b>4,0</b>	60
Автоматична пералня	4,2	-	46	4,0	<b>5,0</b>	40	4,1	<b>12,2</b>	42	9,8	<b>3,3</b>	81
Прахосмукачка	3,6	-	39	4,5	<b>2,1</b>	46	3,9	<b>2,7</b>	36	7,7	<b>1,6</b>	59
База	1077	* Закупилите съответната стока		1107	* Закупилите съответната стока		1080	* Закупилите съответната стока		959	* Закупилите съответната стока	

За разлика от стоките за дълготрайна употреба, при тези за всекидневно ползване определено се регистрира все по-голямо „изсветляване”. **При всички групи стоки има увеличаване на издаването на касови бележки във всички или в повечето случаи на покупка.**

Все още най-често не се издават данъчни документи при продажбата на *алкохол, тютюневи изделия, книги и учебници*. Въпреки това, през изминалите две години се наблюдава сериозно ограничаване на случаите, в които респондентите са посочили, че *никога* не са получавали документ при покупката на този вид стоки. (Таблица 7)

**ТАБЛИЦА 7. ЧЕСТОТА НА ИЗДАВАНЕ НА КАСОВИ БЕЛЕЖКИ ПРЕЗ ПОСЛЕДНИТЕ ТРИ МЕСЕЦА ЗА СЛЕДНИТЕ ГРУПИ СТОКИ**

	Хранителни продукти			Облекло и обувки			Алкохол и тютюневи изделия			Козметични и санитарни материали			Книги, учебници		
	XI 02	III 04	XI 04	XI 02	III 04	XI 04	XI 02	III 04	XI 04	XI 02	III 04	XI 04	XI 02	III 04	XI 04
Във всички случаи	34,5	28,9	<b>38,4</b>	34,0	33,2	<b>34,9</b>	24,9	16,9	<b>25,4</b>	29,9	25,9	<b>34,0</b>	33,7	23,2	<b>37,1</b>
В повечето случаи	32,5	32,3	<b>32,2</b>	25,3	26,1	<b>32,0</b>	20,5	24,8	<b>26,5</b>	26,2	30,0	<b>32,1</b>	22,9	29,8	<b>27,3</b>
В около половината от случаите	9,0	10,6	<b>7,3</b>	8,4	8,4	<b>5,6</b>	10,1	13,1	<b>9,9</b>	10,7	12,4	<b>8,6</b>	7,3	8,9	<b>4,2</b>
В някои от случаите	18,5	19,4	<b>15,2</b>	22,4	23,0	<b>15,7</b>	22,5	25,7	<b>21,5</b>	24,4	22,9	<b>17,3</b>	22,4	22,0	<b>20,7</b>
<b>Никога</b>	<b>5,6</b>	<b>8,9</b>	<b>6,9</b>	<b>9,9</b>	<b>9,2</b>	<b>11,7</b>	<b>22,0</b>	<b>19,6</b>	<b>16,6</b>	<b>8,7</b>	<b>8,8</b>	<b>8,0</b>	<b>13,6</b>	<b>16,0</b>	<b>10,7</b>
<i>База (само пазарували те такива стоки)</i>	1022	1023	922	470	464	573	558	499	503	696	703	689	306	256	326

3. ИЗДАВАНЕ НА ДАНЪЧНИ ДОКУМЕНТИ ЗА  
ИЗВЪРШЕНИ УСЛУГИ

Неиздаването на данъчни документи е още по-силно изразено при ползването на услуги срещу заплащане.

За някои от тях, практиката да не се отчита официално извършената услуга, достига до 75-84% от случаите на ползването им - *поддръжка на домакинството* (почистване, косене на тревата); *професионални услуги*; *поправка на жилища* (дърводелски, ВиК услуги, боядисване). (Таблица 8)

Въпреки това, се регистрира известно ограничаване на „сивотата” в сферата на услугите. С постепенното професионализиране на някои от тях (напр. *услуги, свързани с грижа за хората или с приготвянето и сервирането на храна, транспортни услуги*) и създаването на специални фирми, които се занимават с тях, намаляват и случаите, в които предоставянето на подобна услуга изобщо не се регистрира официално.

Все още обаче *„сивотата” в сектор „Услуги” продължава да е най-малко два пъти по-висока, отколкото при търговията със стоки.* Средният дял на неполучилите касови бележки за ползвана услуга остава твърде висок - 60,4 %.

ТАБЛИЦА 8. ИЗДАВАНЕ НА ДОКУМЕНТ ЗА ПОЛЗВАНИ УСЛУГИ ПРЕЗ ПОСЛЕДНИЯ МЕСЕЦ (%)

	Ноември 2002г.		Февруари 2003г.		Март 2004г.		Ноември 2004г.	
	Ползвали	Неполучили документ	Ползвали	Неполучили документ	Ползвали	Неполучили документ	Ползвали	Неполучили документ
Поддръжка на домакинството (почистване, косене на тревата)	0,6	<b>46,5</b>	0,9	<b>85,2</b>	1,4	<b>90,5</b>	2,1	<b>84,0</b>
Професионални услуги (психолози, лекари, счетоводители, архитекти)	13,1	<b>67,0</b>	19,8	<b>62,9</b>	16,3	<b>65,9</b>	11,8	<b>80,8</b>
Поправка/ ремонт на жилища (дърводелски, ВиК услуги, боядисване)	5,0	<b>87,1</b>	3,7	<b>64,5</b>	3,0	<b>83,0</b>	6,8	<b>78,1</b>
Услуги като фризьорски, шивашки, обушарски	25,9	<b>84,3</b>	29,2	<b>72,3</b>	29,3	<b>79,3</b>	28,5	<b>72,8</b>
Частни уроци (танци, чужди езици, спорт)	2,2	<b>68,6</b>	1,8	<b>74</b>	2,8	<b>73,4</b>	3,1	<b>72,2</b>
Поправка и ремонт на стоки	7,3	<b>69,7</b>	7,6	<b>66,9</b>	6,5	<b>79,5</b>	6,6	<b>69,4</b>
Продажба на стоки (телемаркетинг)	-	-	-	-	0,5	<b>25,2</b>	1,1	<b>64,7</b>
Услуги, свързани с грижа за хората (грижа за деца, грижа за възрастни хора)	0,9	<b>84,0</b>	1,2	<b>81,3</b>	0,6	<b>64,3</b>	1,4	<b>64,1</b>
Ползване на имоти под наем (апартаменти, стаи, магазини, гаражи)	1,8	<b>41,5</b>	1,5	<b>50,3</b>	1,6	<b>52,3</b>	2,8	<b>63,0</b>
Услуги, свързани с венчавки, приеми, партита (музиканти, фотографии)	0,7	<b>35,8</b>	0,6	<b>60,2</b>	0,7	<b>66,7</b>	0,8	<b>55,3</b>
Заводски/ промишлени стоки (гравюри, дърворезби)	-	-	0,5	<b>58,7</b>	0,5	<b>49,0</b>	0,7	<b>36,9</b>
Транспортни услуги (превоз, доставка)	6,2	<b>42,5</b>	9,1	<b>41,3</b>	10,3	<b>23,6</b>	11,7	<b>30,6</b>
Услуги, свързани с приготвяне и сервиране на храни	1,7	<b>31,0</b>	2,7	<b>25,1</b>	1,3	-	4,6	<b>13,1</b>
База	1077	База (ползвалите съответната услуга)	1107	База (ползвалите съответната услуга)	1080	База (ползвалите съответната услуга)	959	База (ползвалите съответната услуга)

### III. ПРЕРАЗПРЕДЕЛЕНИЕ

#### 1. ЧЕСТОТА НА ПЛАЩАНЕ НА ДАНЪЦИ И ТАКСИ

Настоящото изследване потвърждава, че преобладаващата нагласа сред населението е да плаща стриктно и навреме месечните си сметки за битови услуги.

**Над 80 % от хората се стремят винаги да плащат задълженията си, независимо, че за повече от две трети това води до лишения за тях и техните домакинства. (Таблица 9)**

Част от хората плащат сметките си едва когато получат съобщение за изключване и нямат възможност да ги избегнат. Тази практика се отнася преди всичко за сметките за парно отопление, където е и най-високият дял на отговорилите, че не плащат, защото нямат финансова възможност.

Независимо дали се издължават веднага или изчакват до последния момент, по същество няма респонденти, които да не плащат задълженията си изобщо, тъй като смятат, че те са много високи. Може да се обобщи, че преобладава стремежът за своевременно издължаване и плащане на всички битови сметки.

ТАБЛИЦА 9. СУБЕКТИВНИ НАГЛАСИ КЪМ ПЛАЩАНЕТО НА БИТОВИ ТАКСИ И СМЕТКИ (%)

	Месечни такси и сметки														
	Електричество			Вода			Телефон			Парно отопление			Газ		
	X I 02	III 04	X I 04	XI 02	III 04	X I 04	XI 02	III 04	XI 04	XI 02	III 04	XI 04	X I 02	III 04	XI 04
Винаги плащам сметките си и това не води до лишения за мен и моето домакинство	20,9	19,0	21,8	22,9	22,2	23,8	24,9	20,4	23,0	19,1	21,8	15,4	31,0	-	7,4
Винаги плащам сметките си, макар и с лишения за мен и моето домакинство	70,4	68,6	71,4	67,2	64,7	67,1	68,1	70,4	70,0	69,9	57,7	59,8	60,0	35,7	55,9
Плащам сметките си, когато получа съобщение за изключване и нямам възможност да ги избегна	5,5	5,6	4,7	5,9	5,1	6,4	4,3	5,2	4,7	6,8	8,2	10,6	5,1	-	3,8
<b>Никога не плащам сметките си, защото считам, че те са много високи</b>	0,2	0,4	0,1	0,4	0,4	0,1	0,2	0,4	0,2	-	-	-	-	-	-
<b>Не плащам сметките си, защото нямам финансова възможност</b>	3,0	2,8	0,4	3,5	3,8	1,3	2,5	0,2	0,6	4,2	4,1	5,7	3,9	6,9	4,5
Плаща ги човек извън домакинството/ плаща ги друг*	NA	3,6	1,5	NA	3,8	1,3	NA	3,5	1,6	NA	8,2	8,5	NA	57,4	28,4
База (респондентите, които ползват съответната услуга)	1010	1066	938	1005	1057	913	811	831	774	561	171	167	125	14	22

\*Тази опция е включена във въпроса през февруари 2003 г.

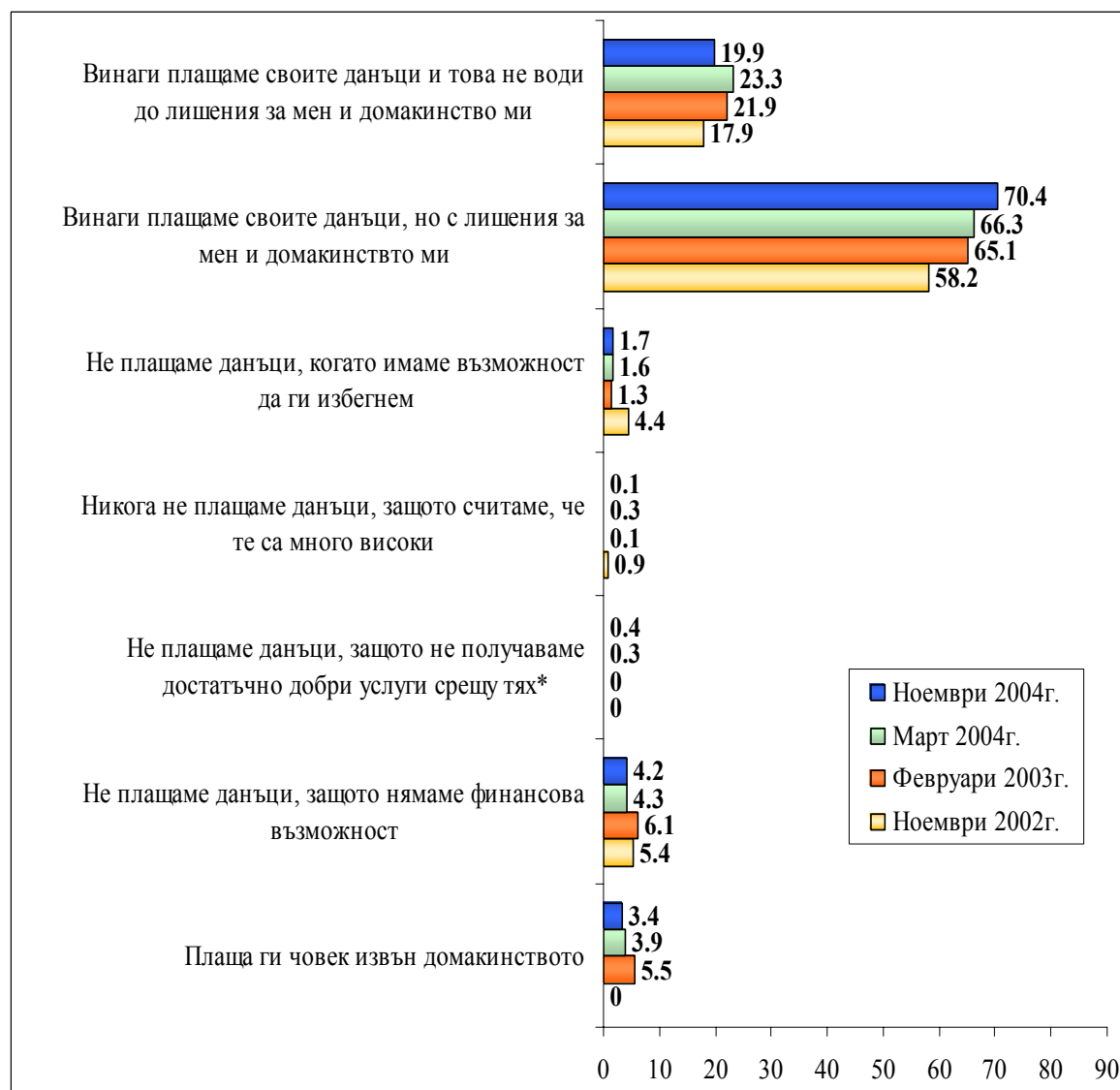
Респондентите се стараят да бъдат коректни и при плащането на данъчните си задължения.

За период от две години значително се увеличава данъчната тежест спрямо доходите на хората и плащането на дължимите данъци вече води до лишения повече от две трети от домакинствата. (Графика 7)

**Въпреки това девет от всеки десет души винаги плащат своите данъци, дори и това да води до финансови затруднения за тях.**

Ако има хора, които не плащат своите данъци, то това се дължи по правило не на желанието им да ги укривят, а на липсата на реална финансова възможност да го направят.

**ГРАФИКА 7. СУБЕКТИВНИ НАГЛАСИ КЪМ ПЛАЩАНЕТО НА ДАНЪЦИ**



База: Респондентите, които имат такива задължения (Ноември '02г. N=1077; Февруари '03г. N=1039; Март '04г. N=956; Ноември '04г. N=836)

## 2. НЕПЛАТЕНИ СПРЯМО ПЛАТЕНИ ДАНЪЦИ

При реалното плащане на дължимите данъци ситуацията повтаря изказаните вече нагласи към своевременно издължаване.

Най-слаба е събираемостта за предходната година при данъците върху недвижимата собственост, но дори и при тях девет от десет респонденти отговарят, че са ги платили изцяло. (Таблица 10)

*При данъците върху личните доходи и върху движимото имущество, дяловете на тези, които твърдят, че са платили всичко, са още по-високи.*

**ТАБЛИЦА 10. ИЗПЛАТЕНА ЧАСТ ОТ ДЪЛЖИМИТЕ ДАНЪЦИ ЗА ПРЕДХОДНАТА ГОДИНА (%)**

	Нищо			Една четвърт			Половината			Три четвърти			Всичко		
	XI 02	III 04	XI 04	XI 02	III 04	XI 04	XI 02	III 04	XI 04	XI 02	III 04	XI 04	XI 02	III 04	XI 04
Данък върху личните доходи на членовете от домакинството	4,6	1,4	<b>2,3</b>	0,3	0,4	<b>0,3</b>	2,6	0,4	<b>0,3</b>	1,0	0,4	<b>0,4</b>	91,4	97,4	<b>96,7</b>
Данъците върху недвижимата собственост (жилище, вила, дворно място)	5,3	8,7	<b>7,8</b>	0,4	0,2	<b>0,7</b>	3,0	1,6	<b>1,0</b>	1,8	0,4	<b>0,6</b>	89,5	89,1	<b>89,9</b>
Данъците върху движимото имущество	3,3	6,1	<b>2,1</b>	-	0,6	-	0,7	0,9	<b>0,6</b>	-	-	<b>0,4</b>	96,1	92,5	<b>96,9</b>

База: Имащите такива задължения

#### IV. СПЕСТЯВАНИЯ

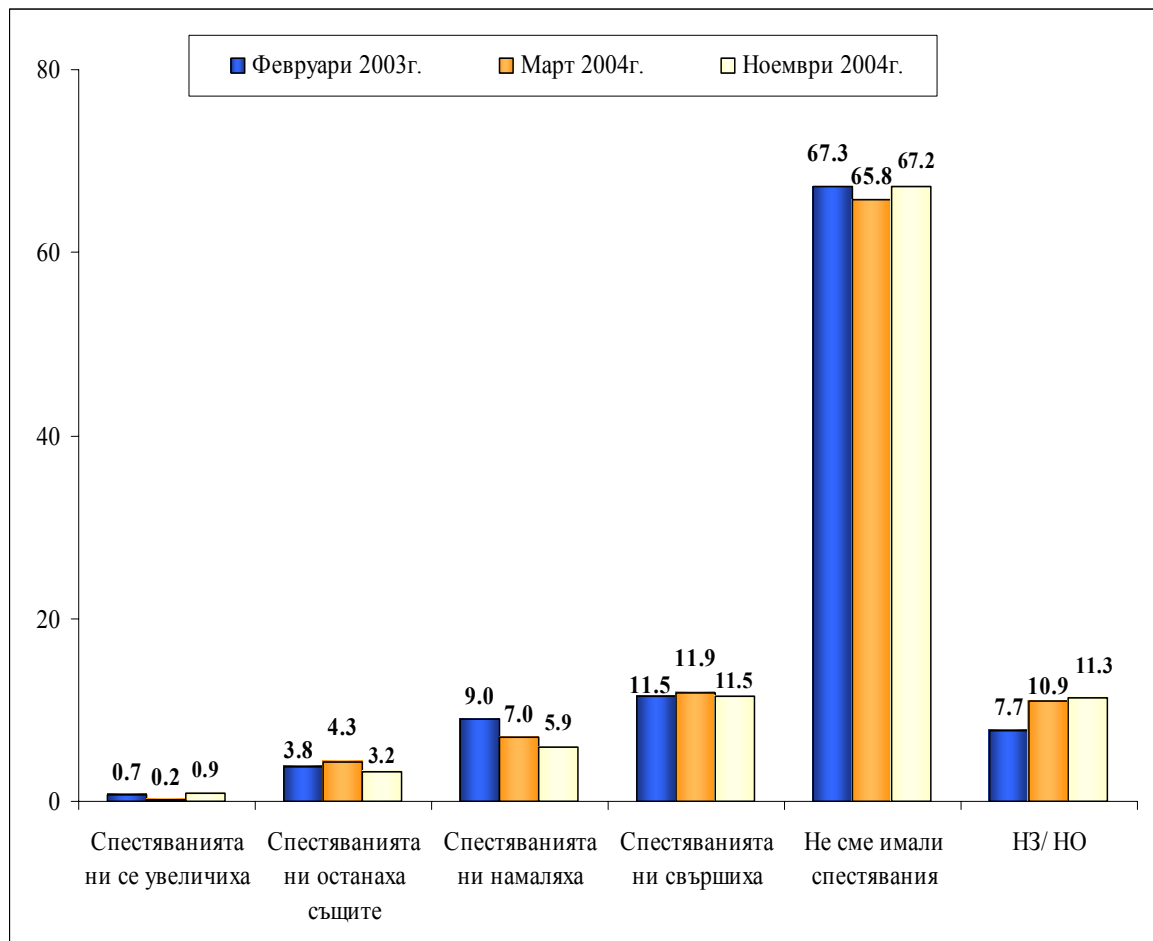
Размерът на спестяванията на населението и неговото движение дава косвена информация за жизненото равнище на населението и икономическите условия, в които съществува “скритата” икономика.

На практика през последните две години няма промяна в нивото на спестяванията сред населението – повече от две трети изобщо не са имали такива. (Графика 8)

Постоянни са и дяловете на хората, чиито спестявания са се стопили през предходната година или са останали на същото ниво.

Липсата на промяна в това отношение говори за все още бавното покачване на реалните доходи на населението. Тя е показателна и за настъпилата промяна на практиката да се спестяват част от доходите с вземане на кредити.

Графика 8. ОЦЕНКА ЗА НИВОТО НА СПЕСТЯВАНИЯТА НА ДОМАКИНСТВОТА СПРЯМО ПРЕДХОДНАТА ГОДИНА



База: Всички респонденти (II'03г. N=1107; III'04г. N=1080; XI'04г. N=959)

## V. НАТУРАЛНА ИКОНОМИКА

### 1. ИНДЕКС “НАТУРАЛНА ИКОНОМИКА И ДОМАШНО СТОПАНСТВО”

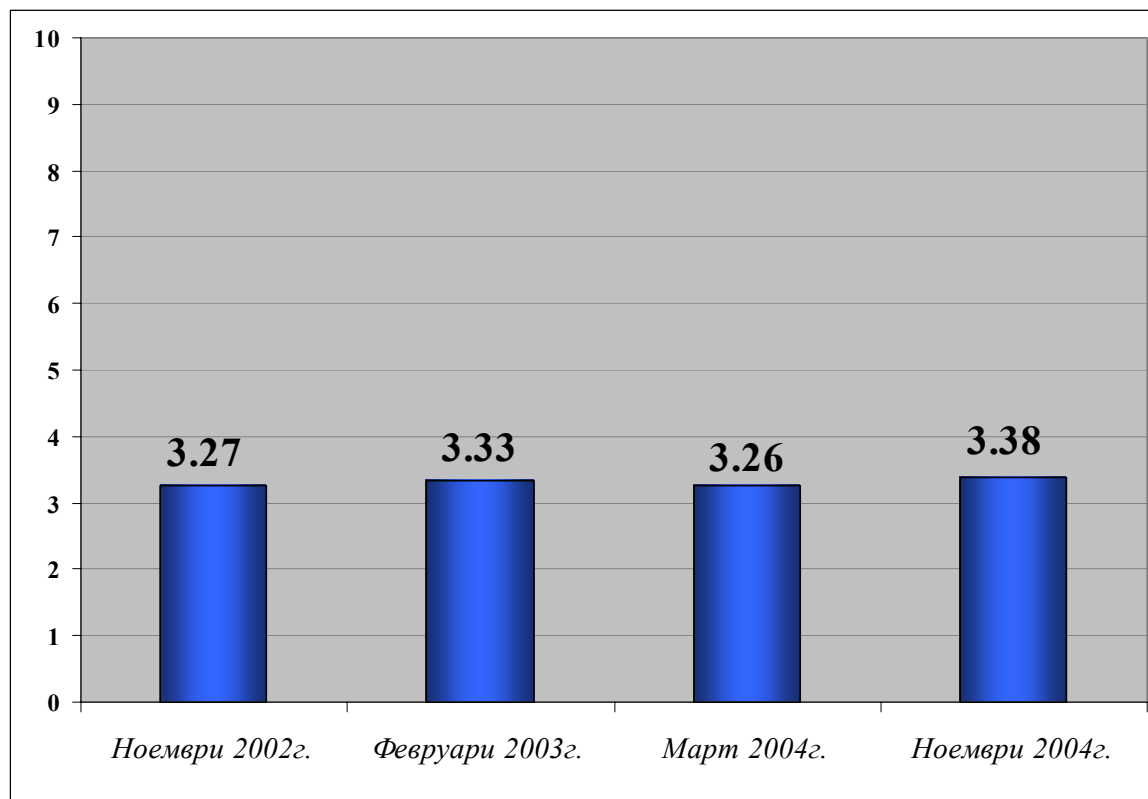
Този индекс дава оценка на “тежестта” на натуралното производство и потребление в “скрития” сектор на икономиката. Производителите на продукция в домашно стопанство за лично ползване не са задължени да регистрират официално тази трудова дейност и тя се смята за допълнителна. За немалка част от населението (28,3%) обаче, работата в натуралното стопанство се е превърнала в основен вид трудова заетост и основен поминък. Освен като начин за самозадоволяване на нуждите от хранителни продукти, дейностите в личното стопанство са и източник на допълнителни доходи за част от домакинствата. Ето защо, равнището на натуралната икономика е важен показател за промените в дела на “скритата” икономика в страната.

Индексът включва следните суб-индекси: “Заетост”, “Доходи” и “Потребление”. Докато общата стойност на индекса остава без значителна промяна спрямо предходните изследвания (Графика 9), в структурата на индекса „Натурална икономика” се забелязват определени различия. **Намалява дялът на заетите в лични стопанства, както и количествата на произвежданите в тях продукти. Все по-голяма част от собствената продукция остава за лично ползване.** За сметка на това обаче, през

*изминалата година са нарастнали доходите от продадена лична продукция като дял от общия годишен доход на домакинствата.*

Все още натуралната икономика и домашното стопанство продължават да бъдат важен начин за осигуряване на прехрана на повече от една четвърт от домакинствата в страната.

ГРАФИКА 9. ИНДЕКС “НАТУРАЛНА ИКОНОМИКА”



База: Респондентите, ангажирани с лични стопанства и доброволен труд (XI'02г. N=574; II'03г. N=467; III'04г. N=447; XI'04г. N=360)

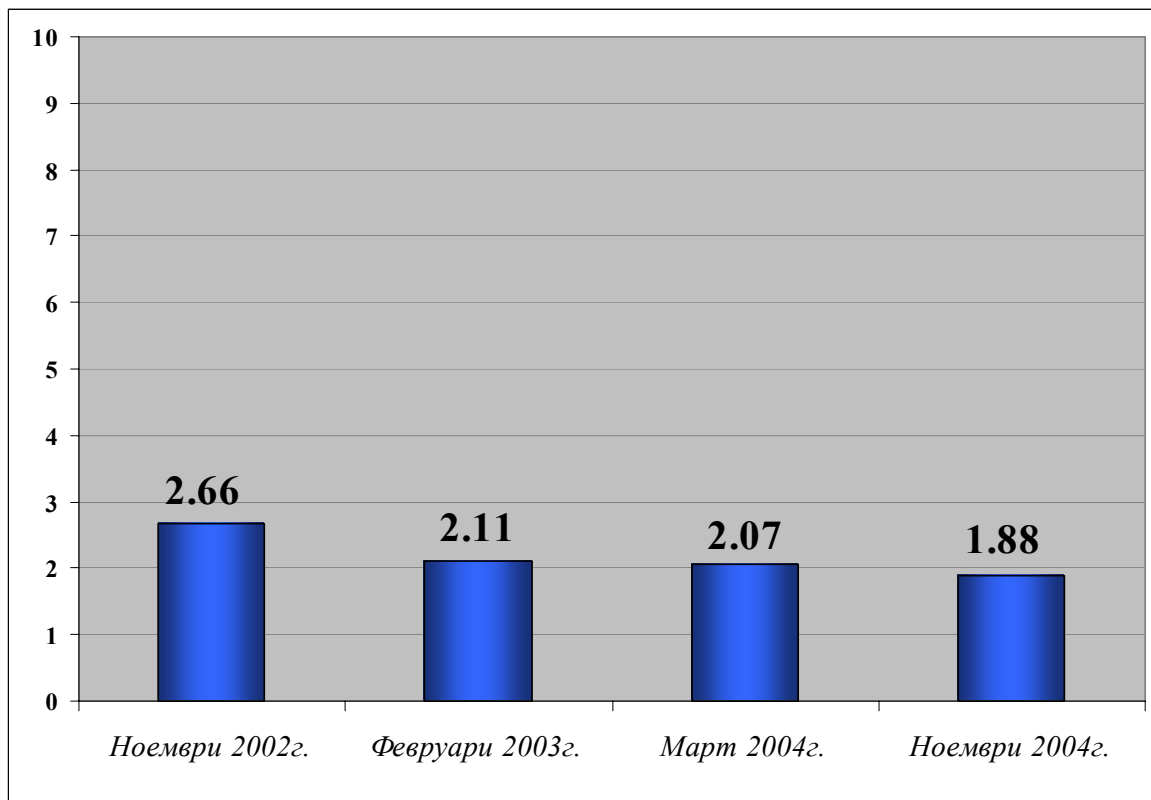


## 2. ИНДЕКС “ЗАЕТОСТ В НАТУРАЛНОТО СТОПАНСТВО”

Този индекс дава обобщена оценка на дяловете на заетите с лични/ семейни стопанства и с домакински/ доброволен труд.

Понижаването на стойността на индекса при предишните две изследвания, проведени през месеците февруари и март, може донякъде да се обясни със сезонния характер на работата в домашните стопанства. В дългосрочен план обаче, делът на ангажираните с доброволен труд или дейности в лични стопанства намалява устойчиво. (Графика 10)

**ГРАФИКА 10. ИНДЕКС “ЗАЕТОСТ В НАТУРАЛНОТО СТОПАНСТВО”**



База: Респондентите, ангажирани с лични стопанства и доброволен труд  
(XI'02г. N=574; II'03г. N=467; III'04г. N=447; XI'04г. N=360)

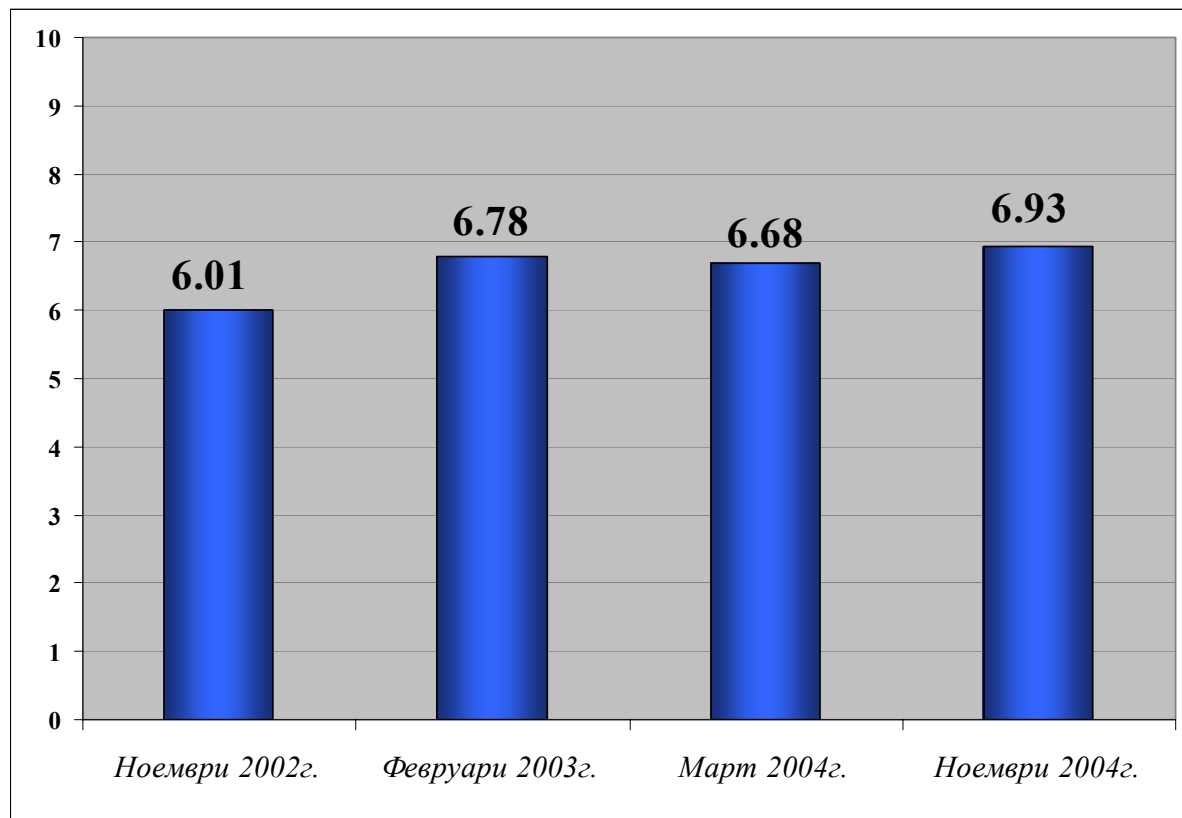
### 3. ИНДЕКС “ПОТРЕБЛЕНИЕ НА ПРОДУКЦИЯТА ОТ НАТУРАЛНОТО СТОПАНСТВО”

Този индекс показва относителния дял на *натуралното потребление* в общото потребление на домакинствата.

Въпреки намалялото производство като количество продукти в личните стопанства, дялът на натуралното потребление запазва високото си равнище от предишните изследвания. (Графика 11)

*Повече от половината от хранителните продукти на всяко трето домакинство, което има домашно стопанство, са произведени в него. Този висок дял е индикатор за все още твърде важната роля на натуралното стопанство в икономиката на страната.*

ГРАФИКА 11. ИНДЕКС “ПОТРЕБЛЕНИЕ НА ПРОДУКЦИЯТА ОТ НАТУРАЛНОТО СТОПАНСТВО”\*



База: Респондентите, които потребяват домашна продукция (XI'02г. N=384; II'03г. N=302; III'04г. N=302; XI'04г. N=190)

\* През ноември 2002г. въпросът е бил формулиран малко по-различно, откъдето идва и разликата в оценката

И настоящето изследване показва, че домашно производство, особено на хранителни продукти, продължава не само да ангажира значителна част от населението (28,3%), но и да бъде основен начин за изхранване на много домакинства.

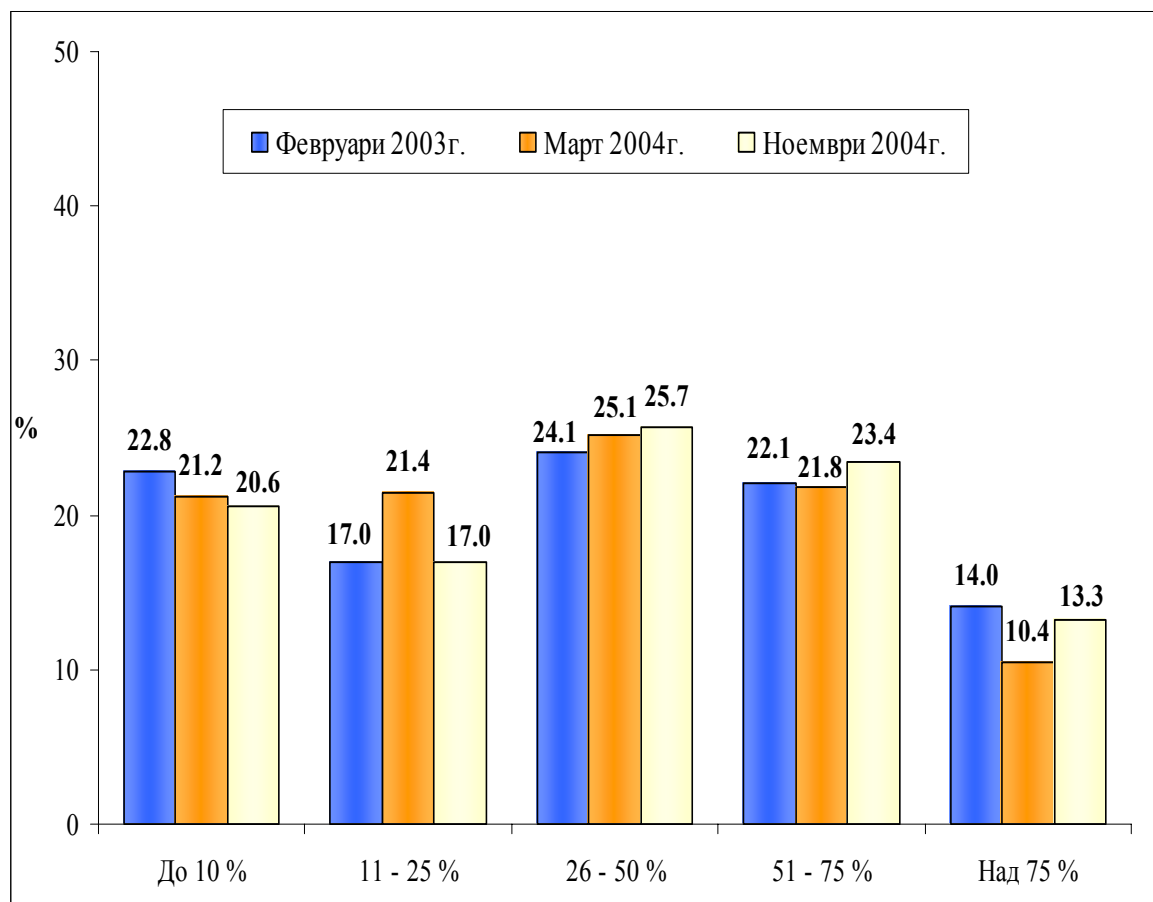
Натуралното потребление заема важно място в общото потребление на хранителни стоки от домакинствата. (Графика 12)

Поне едно от десет домакинства с домашни стопанства на практика се изхранва почти изцяло от личната си продукция – над 75% от потреблението му на хранителни стоки е натурално.

Домашното производство и потребление продължава да бъде твърде устойчиво. Причините за това са както икономически, така и социално-психологически. От една страна, потреблението на домашно произведени хранителни продукти е успешен начин за справяне с икономическата криза и ниските доходи на домакинствата. От друга, личното производство до голяма степен е гарант за качеството на потребяваните хранителни продукти.

Високият дял на натуралното потребление и значението, което то има за много домакинства в страната, напомня, че е добре да бъдат предварително огласени и разяснени на населението очакваните промени, които ще настъпят за земеделските производители при присъединяването на страната към Европейския съюз.

**ГРАФИКА 12. ДЯЛ НА НАТУРАЛНОТО ПОТРЕБЛЕНИЕ СПРЯМО ОБЩОТО ПОТРЕБЛЕНИЕ НА ДОМАКИНСТВОТА**



База: Респондентите, които произвеждат собствена продукция (Февруари '03г. N=302; Март '04г. N=302; Ноември '04г. N=190)

**ТАБЛИЦА 11. ПРОИЗВЕЖДАНИ ПРОДУКТИ И СРЕДНО ПРОИЗВЕДЕНО КОЛИЧЕСТВО ЗА ЕДНА ГОДИНА В НАТУРАЛНОТО СТОПАНСТВО**

Продължава тенденцията към спад на количеството произведена продукция в личните стопанства – и като дял от общата продукция, и като абсолютна стойност.

Особено забележимо за две години е намалението на производството на *плодове и зеленчуци, домашни консерви, яйца и месо*.

При всички видове продукти е регистрирано и намаляване на средните количества, годишно произведени, в сравнение с периода от преди две години. (Таблица 11) Изключение е само *сиренето*, при което има леко покачване спрямо ноември 2002г.

Количествата произведено *прясно мляко* се връщат до известна степен към по-високите си нива, но въпреки това не могат да достигнат равнищата от преди две години. Същата тенденция се забелязва и при производството на *дини и пъпеши*, както и при *хляба*.

	Произведени продукти			Средна стойност на година			База*		
	XI 2002	III 2004	XI 2004	XI 2002	III 2004	XI 2004	XI 2002	III 2004	XI 2004
Плодове и зеленчуци	34,9	27,5	<b>23,8</b>	117,29 кг.	167,13 кг.	<b>93,50 кг.</b>	205	210	228
Домашни консерви	30,9	27,4	<b>23,3</b>	101,14 кг.	104,19 кг.	<b>68,76 кг.</b>	215	204	223
Яйца	24,4	24,3	<b>17,7</b>	367,29 бр.	338,60 бр.	<b>299,71 бр.</b>	156	171	170
Месо	19,2	20,7	<b>13,9</b>	130,07 кг.	105,8 кг.	<b>100,90 кг.</b>	134	164	134
Грозде (лозя)	16,9	13,0	<b>11,6</b>	229,55 кг.	328,05 кг.	<b>191,26 кг.</b>	120	93	111
Прясно мляко	16,0	16,6	<b>10,3</b>	721,17 л.	381,97 л.	<b>565,49 л.</b>	107	109	99
Алкохол	12,0	8,7	<b>9,3</b>	127,94 л.	107,26 л.	<b>90,26 л.</b>	88	80	89
Сирене	10,6	9,3	<b>5,6</b>	39,22 кг.	44,09 кг.	<b>43,69 кг.</b>	72	71	54
Дини, пъпеши (бостани)	8,5	6,1	<b>3,5</b>	195,17 кг.	139,32 кг.	<b>142,84 кг.</b>	48	42	33
Хляб	1,7	0,8	<b>1,0</b>	186,14 кг.	87,76 кг.	<b>126,53 кг.</b>	10	5	9
База	<b>1077</b>	<b>1080</b>	<b>959</b>	<i>*Произвеждащите съответната продукция</i>					

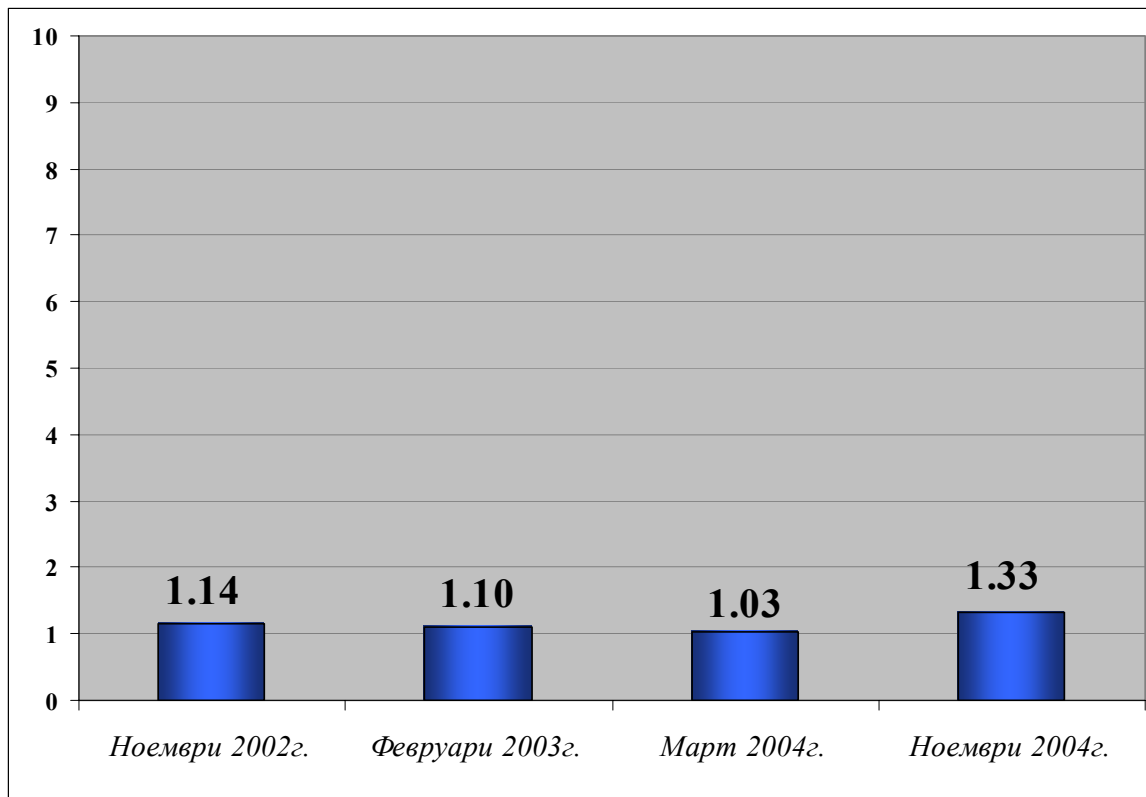
#### 4. ИНДЕКС „ДОХОДИ ОТ НАТУРАЛНОТО СТОПАНСТВО“

Индексът „Доходи от натурално стопанство“ отразява размера и значението на предназначенията за продажба продукти от домашното стопанство и получените доходи от реализацията им.

Лекото покачване на този индекс се дължи преди всичко на увеличаването на доходите от продадена лична продукция. (Графика 13)

Въпреки това, като цяло *продукцията, която се произвежда в личните стопанства, продължава да бъде предназначена предимно за домашна консумация.*

ГРАФИКА 13. ИНДЕКС „ДОХОДИ ОТ НАТУРАЛНО СТОПАНСТВО“



База: Респондентите, които са имали доходи от домашна продукция пре изминалата година (XI'02г. N=77; II'03г. N=69; III'04г. N=86; XI'04г. N=41)

С намаляването на дела на хората, ангажирани в домашни стопанства и количествата произвеждана в тях продукция, намаляват и продуктите, предназначени за продажба. Може да се обобщи, че **основната цел на производството на собствени хранителни продукти е именно домашната им консумация.**

Традиционно изключение е *прясното мляко*, при което част от продукцията е предназначена за пазара, а не се консумира от самите домакинства. И при този продукт обаче, делът за продажба спада от една трета до една четвърт за период от девет месеца. (Таблица 12)

**ТАБЛИЦА 12 Дял от продукцията от НАТУРАЛНО СТОПАНСТВО, ПРЕДНАЗНАЧЕН ЗА ПРОДАЖБА**

	Не се продава нищо		Около 1/4		Около 1/2		Около 3/4		Всичко		База*	
	III 2004	XI 2004	III 2004	XI 2004	III 2004	XI 2004	III 2004	XI 2004	III 2004	XI 2004	III 2004	XI 2004
Хляб	100,0	100,0	-	-	-	-	-	-	-	-	9	8
Домашни консерви от собствено произведени плодове, зеленчуци, месо	100,0	100,0	-	-	-	-	-	-	-	-	283	214
Яйца	93,7	97,6	5,2	2,0	1,2	-	-	0,5	-	-	253	160
Сирене	98,9	97,2	1,1	2,8	-	-	-	-	-	-	98	51
Алкохол	98,9	97,1	-	-	1,1	2,9	-	-	-	-	88	83
Месо	94,7	96,7	1,0	0,6	1,4	1,9	2,4	0,8	0,5	-	216	125
Плодове и зеленчуци	95,4	95,8	1,8	0,5	0,7	2,4	1,4	1,0	0,7	0,4	286	223
Дини, пъпеши (бостани)	97,0	92,6	1,5	-	1,5	2,6	-	4,9	-	-	64	31
Грозде (лозя)	91,2	92,3	3,6	2,7	3,6	2,2	1,5	1,8	-	1,0	137	110
Прясно мляко	67,8	76,6	5,8	-	9,2	10,1	13,1	11,4	4,1	2,0	172	95

\* Произвеждащите съответната продукция

*ПРИЛОЖЕНИЕ. СТОЙНОСТИ НА ИНДЕКСИТЕ ЗА “СКРИТА” ИКОНОМИКА*

**А. ОБЩ ИНДЕКС “СКРИТА ИКОНОМИКА”**

<b>СКРИТА ИКОНОМИКА</b>	<b>Ноември 2002г.</b>	<b>Февруари 2003г.</b>	<b>Март 2004г.</b>	<b>Ноември 2004г.</b>
		<b>3,46</b>	<b>3,47</b>	<b>3,33</b>
<b>1. НЕОТЧЕТЕНА ИКОНОМИЧЕСКА ДЕЙНОСТ</b>	<b>3,65</b>	<b>3,61</b>	<b>3,39</b>	<b>3,59</b>
<b>2. НАТУРАЛНА ИКОНОМИКА И ДОМАШНО СТОПАНСТВО</b>	<b>3,27</b>	<b>3,33</b>	<b>3,26</b>	<b>3,38</b>

## Б. ИНДЕКС “НЕОТЧЕТЕНА ИКОНОМИЧЕСКА ДЕЙНОСТ”

1. НЕОТЧЕТЕНА ИКОНОМИЧЕСКА ДЕЙНОСТ	Ноември 2002г.	Февруари 2003г.	Март 2004г.	Ноември 2004г.
		<b>3,65</b>	<b>3,61</b>	<b>3,39</b>
<b>1.1. ЗАЕТОСТ</b>	<b>3,50</b>	<b>3,53</b>	<b>3,27</b>	<b>3,76</b>
<i>1.1.1. Недекларирани работни места</i>	<i>2,15</i>	<i>2,73</i>	<i>2,30</i>	<i>2,68</i>
1.1.1.1. Дял на работещите без договор	3,09	4,47	3,55	4,33
1.1.1.2. Дял на работещите по договор със “скрити клаузи”	1,22	1,00	1,04	1,03
<i>1.1.2. Плащане на социални осигуровки</i>	<i>3,99</i>	<i>3,69</i>	<i>3,40</i>	<i>4,13</i>
1.1.2.1. Дял на лицата без социални осигуровки	5,17	5,50	4,64	4,67
1.1.2.2. Размер на възнаграждението, върху което се внасят социални осигуровки	2,80	1,88	2,17	3,59
<i>1.1.3. Дял на лицата без здравни осигуровки</i>	<i>4,36</i>	<i>4,17</i>	<i>4,10</i>	<i>4,47</i>
<b>1.2. СКРИТИ ОБОРОТИ</b>	<b>3,80</b>	<b>3,69</b>	<b>3,50</b>	<b>3,42</b>
<i>1.2.1. Издаване на данъчни документи за извършени покупки и ползвани услуги</i>	<i>3,80</i>	<i>3,69</i>	<i>3,50</i>	<i>3,42</i>
1.2.1.1. Дял на случаите на издаване на данъчни документи за извършени покупки на стоки за дълготрайна употреба	0,73	0,80	0,66	0,99
1.2.1.2. Дял на случаите на издаване на данъчни документи за ползвани услуги	6,84	6,38	5,77	5,83
1.2.1.3. Честота на издаване на касови бележки за определени групи стоки	3,83	3,89	4,07	3,45



## В. ИНДЕКС “НАТУРАЛНА ИКОНОМИКА И ДОМАШНО СТОПАНСТВО”

<b>2. НАТУРАЛНА ИКОНОМИКА И ДОМАШНО СТОПАНСТВО</b>	<b>Ноември 2002г.</b>	<b>Февруари 2003г.</b>	<b>Март 2004г.</b>	<b>Ноември 2004г.</b>
		<b>3,27</b>	<b>3,33</b>	<b>3,26</b>
<b>2.1. Заетост</b>	<b>2,66</b>	<b>2,11</b>	<b>2,07</b>	<b>1,88</b>
2.1.1. Дял на заетите с лични/ семейни стопанства	3,95	3,15	3,29	2,83
2.1.2. Дял на заетите с домакински/ доброволен труд	1,37	1,07	0,84	0,92
<b>2.2. Доходи</b>	<b>1,14</b>	<b>1,10</b>	<b>1,03</b>	<b>1,33</b>
2.2.1. Дял от продукцията, предназначен за продажба	0,42	0,34	0,37	0,28
2.2.2. Доход от продадена лична продукция	1,87	1,87	1,68	2,38
<b>2.3. Потребление</b>	<b>6,01</b>	<b>6,78</b>	<b>6,68</b>	<b>6,93</b>
2.3.1. Относителен дял на натуралното потребление в общото потребление на домакинствата	6,01	6,78	6,68	6,93

Агенция “Витоша Рисърч” е специализирана в извършването на социални и маркетингови изследвания. Тя възниква като резултат от развитието на социологическата програма на Центъра за изследване на демокрацията, започнала своята дейност през 1989г.

“Витоша Рисърч” е специализирана в провеждане на изследвания в областта корупцията и престъпността, социалната политика, икономическото, политическото и електорално поведение, приватизацията, ценностните ориентации и нагласи на българското население, проучването на общественото мнение, оценка на аудиторията на медиите, маркетингови и рекламни изследвания и други.



Ел. поща: [VR@ONLINE.BG](mailto:VR@ONLINE.BG)

[WWW.VITOSHA-RESEARCH.COM](http://WWW.VITOSHA-RESEARCH.COM)

Ул. “Александър Жендов” № 5, 1113 София

Тел.: 971 3000, Факс: 971 2233