

EKONOMIA E FSHEHTË NË EVROPËN JUGLINDORE: BASHKËRENDIMI I PËRPPJEKJEVE RAJONALE PËR TË REDUKTUAR EFEKTET E SAJ NEGATIVE

Punim udhëzues, Dhjetor 2016¹

Asimetria institucionale dhe mungesa e harmonizimit midis institucioneve formale dhe jo-formale, shpjegon përhapjen e punës informale në Evropën Juglindore, krahasuar me modelet klasike të optimizimit të kosto-përfitimeve për punëmarrësit dhe punëdhënësit.^{2,3} Në të njëjtën mënyrë, mospërputhjet institucionale mund të shpjegojnë më mirë edhe mospërputhjet në statistikat e tregtisë ndërkombëtare, siç parashikohet nga vendet e Evropës Juglindore dhe nga partnerët e tyre. Kërkimet kanë treguar se niveli i korrupsionit në vendet importuese ndikojn strukturën e eksportit të homologëve të tyre.⁴ Flukset e mallrave dhe parave përtej kufijve në Evropën Juglindore janë të rëndësishme për rritjen ekonomike, por njëkohësisht mënyra sesi kjo ndodh nxit praktikën e paligjshme. Për-

GJETJET KRYESORE

- **Ekonomia e fshehtë** në EJL mbetet e përhapur në pothuajse të gjitha lejet dhe licencat qeveritare, kontratat e punës, sigurimet shoqërore, detyrimet tatimore dhe doganore. Ai sinjalizon një hendek të vazhdueshëm ndërmjet institucioneve formale dhe informale dhe një mungesë të zbatimit koherent të rregullave.
- **Presioni i korrupsionit** është më i lartë tek ato që janë të angazhuar në ekonominë e fshehtë. Në të njëjtën kohë ndjeshmëria e tyre ndaj korrupsionit është edhe më e lartë, duke konfirmuar në këtë mënyrë mospërputhjen institucionale.
- **Dallimi i lartë në madhësinë e ekonomisë së fshehtë** (19% në Kroaci dhe 81% në Kosovë*), modelet dominuese të praktikave joformale (mungesa e kontratave të shkruara në Turqi, mospagimi i kontributeve të kujdesit shëndetësor në Kosovë, pagat në zarfe në Maqedoni dhe Bullgari, bizneset informale në Shqipëri), **paga mesatare formale kundrejt asaj informale** (paga formale më të larta në Bosnje dhe Hercegovinë, Shqipëri dhe Turqi dhe të ulëta në Kosovë* dhe Bullgari), **kërkon politika specifike për nevojat e secilit shtet dhe vijueshmëri të reformave që duhen aplikuar.**
- **Të punuarit në ekonominë e fshehtë në EJL është shpesh veçori e ngulitur në shoqëri**, e paracaktuar nga ana kulturore dhe ekonomike, e jo thjesht çështje e zgjedhjes racionale për maksimizimin e përfitimit personal. Një politikë efektive kundër ekonomisë së fshehtë nuk duhet të jetë vetëm ekonomike ose fiskale, por më tepër një politikë shoqërore gjithëpërfshirëse.
- **Statistikat pasqyrë** tregojnë mangësi të rëndësishme institucionale brenda zyrave doganore ku vetëm 10% e importeve në shtetet e EJ jashtë BE nga vendet e BE-së ose vetë ato kanë më pak se 5% mospërputhje siç raportohet nga sasitë e importuara dhe të eksportuara.

¹ Ky punim është përgatitur nga Dr. Todor Yalamov, Asistent Profesor, Universiteti i Sofias dhe Ekspert i rrjetit SELDI, dhe është rishikuar nga Profesor Colin Williams, Dr. Peter Rogers, dhe Ruslan Stefanov nga Universiteti i Shkollës së Manaxhimit të Sheffield. Ky punim është bazuar në gjetjet e punës së SELDI-t mbi ekonominë e fshehtë në EJL si dhe në projektin GREY Marie Curie.

² Williams, C.C. dhe Horodnic, I.A., 2015. Shpjegimi i përhapjes së praktikave të paligjshme të pagave në Evropën Juglindore: një analizë institucionale. *Shoqëria e Evropës Jugore dhe Politikën*, 20(2), fq. 203-221.

³ Williams, C.C. dhe Horodnic, I.A., 2015. Trajtimi i ekonomisë informale në Evropën Juglindore: një qasje institucionale. *Studimet e Evropës Juglindore dhe të Detit të Zi*, 15(4), fq. 519-539.

⁴ Lambsdorff, J.G., 1998. Një kërkim empirik i rryshfetit në tregëtinë ndërkombëtare. *Revista Evropiane për kërkimin e zhvilluar*, 10(1), fq. 40-59.

* Kosova (under UNSCR 1244/99).



gasjet politike kundrejt ekonomisë informale mund të përqëndrohen në kontrole direkte për të zbuluar dhe dënuar firmat dhe punonjësit që nuk janë plotësisht formal ose në diskriminimin pozitiv të atyre që janë plotësisht formal, duke u siguruar grante ose duke i kontrolluar më pak, kontrole indirekte duke mbyllur hendekun midis institucioneve formale dhe joformale dhe duke **manaxhuar fushata gjithëpërfshirëse të legalizimit. Fshehja, mosdeklarimi ose deklarimi i pjesshëm i aktiviteteve ekonomike janë një përgjigje e arsyeshme ndaj mangësive të mjedisit institucional**, kontrollet indirekte mund të mos jenë efektive, kështu që një tjetër mënyrë duhet të ekzistojë dhe që duhet të bëhet pjesë e qëllimit të politikbërësve. Disa firma oportuniste kanë kapur institucionet ligjbatuese si dhe procesin e legalizimit në vetvete në mënyrë që të garantojnë një pozicion dominant mbasi të ketë përfunduar ky proces. Kështu, çdo opsion politik i cili trajton ekonominë informale duhet që të garantojë drejtësi procedurale në kuptimin që legalizimi nuk duhet të prodhojë një strukturë të padrejtë për tregun.

Performanca makroekonomike dhe tregëtia ndërkombëtare

Ky punim paraqet vlerësime të ndryshme të karakteristikave të ekonomisë informale në nëntë shtete

të EJL⁵ bazuar në gjetjet e *Sondazhit të SELDI-t mbi Ekonominë e Fshehtë 2016*⁶, bazën e të dhënave të *Eurostat's ComExt*⁷ dhe burime të tjera.

Vendet e EJL ndryshojnë mbi bazën e madhësisë dhe hapjes së ekonomive të tyre. Mali i Zi dhe Kosova* janë ekonomi shumë të volga, Maqedonia, Bosnja dhe Hercegovina dhe Shqipëria janë ekonomi të vogla, Bullgaria, Serbia dhe Kroacia janë ekonomi të mesme ndërsa Turqia është një vend me ekonomi të madhe. Në lidhje me hapjen, Bullgaria dallohet për një nivel të lartë të tregëtisë më 131 % mbi PBB. Mali i Zi, Serbia dhe Maqedonia, dhe Kroacia janë ekonomi me një hapje të moderuar. Turqia, Kosova* dhe Shqipëria janë ekonomi relativisht të mbyllura. Të gjitha vendet, me përjashtim të Malit të Zi, kanë mospërputhje të konsiderueshme të statistikave pasqyrë⁸ me partnerin e tyre tregëtar më të madh. Rreth 54 % dhe 80 % e këtyre importeve fshihen dhe në një rast importet zyrtare tejkalojnë me 85 % krahasuar me të dhënat e siguruar nga partneri tregëtar.

Mospërputhjet për secilin shtet dhe tregëtia me shtetet e BE28 si dhe me shtetet që nuk janë anëtare të BE28, janë thelbësore. Për Turqinë kjo është 26 %, e ndjekur nga Mali i Zi me 28 %, Bosnja dhe Hercegovina e 31 %, Maqedonia me 36 %, Kosova* me 39 %, Serbia me 51 % and Shqipëria me 52 % të importeve të raportuara. Nëse këto mospërputhje i llogarisim si

Tabela 1. Statistikat pasqyrë për ekonomitë e zgjedhura: % më shumë (+)/më pak (-) importe të deklaruara nga vendet e EJL kundrejt eksporteve të deklaruara nga partnerët e tyre tregëtar (2015)

	AL	BA	BG	DE	GR	HR	IT	MK	ME	NL	RO	XK
AL		32	-25	20	-23	-39	-46	1	35	-52	-20	11
BA	31		1	2	-22	-26	1	8	-7	-20	11	
ME	36	3	-44	52	-3	-17	-4	19		-12	-1	-78
MK	21	1	-19	-28	-27	-21	2		1	12	-44	-7
TR	81	27	-9	-22	-7	-7	-14	22	-60	-57	-7	132
XK	27		1	85	286	3	180	-8	15	-25	10	
XS	-10	7	-27	-20	-7	-38	-27	1	-41	-55	-44	

Burimi: Baza e të dhënave ComExt, 2016.

⁵ Këto janë: Shqipëria, Bullgaria, Bosnja dhe Hercegovina, Kosova*, Maqedonia, Mali i Zi, Serbia dhe Turqia. Për lehtësi, në këtë punim ne i paraqesim si shtetet anëtare të SELDI-t, shtetet e EJL ose shtetet e Ballkanit. Shtetet e Ballkanit Perendimor nënkuptojnë shtetet e Ballkanit që nuk janë anëtare të BE.

⁶ Kjo përmbledhje paraqet gjetjet e studimit të SELDI-t *Ekonomia e Fshehtë dhe Mirëqeverisja në Europën Juglindore: Raporti Rajonal i Vlerësimit 2016*.

⁷ <http://epp.eurostat.ec.europa.eu/newxtweb/mainxtnet.do>

⁸ Statistikat pasqyrë është diferenca që ekziston midis sasisë së asaj që një shtet i deklaron si importe (eksporte) dhe asaj që shteti tjetër i deklaron si eksporte (importe) të shtetit të parë. Këto sasi teorikisht duhet të jenë të njëjta ose afërsisht të njëjta.

raport tregëtar mbi PBB, atëherë Serbia, Maqedonia dhe Shqipëria janë në situatën më të keqe.

Shtetet e EJT kanë patur një rritje vjetore prej 3-4 % të PBB-së për vit në 15 vitet e fundit, rritje kjo që ka qenë e **pamjaftueshme për të mbështetur konvergencën e shpejtë me BE-në**. Shtetet e EJT kanë patur një **shkallë të ulët të qëndrueshme të pjesëmarrjes së fuqisë punëtore**⁹ nga viti 2000 (midis nivelit 41 % në Kosovë dhe 56 % në Maqedoni). Rumania, Shqipëria dhe Serbia kanë përjetuar rënie të punësimit nga viti 2000, ndërsa Maqedonia dhe Bullgaria kanë shënuar rritje, ndërkohë që zmaqedonia dhe Bullgaria kanë pësuar rritje. Pjesa tjetër e vendeve kanë qenë nuk kanë patur ndryshime.

Papunësia në rajon është më e lartë se në shtetet e BE28 dhe **mbetet një burim serioz shqetësimi**. Shqetësim edhe më i madh është **papunësia afatgjatë dhe ajo e të rinjve** në secilin prej shteteve. Bosnja dhe Hercegovina dhe Kosova*, për shembull, kanë shkallë më të lartë të papunësisë të të rinjve se sa Greqia, dhe të krahasueshme me Spanjën – të dyja këto ekonomitë me performancën më të keqe ekonomike në BE. Në Bosnje dhe Hercegovinë, papunësia afatgjatë është 90 %, dhe në shtetet tjera të Ballkanit perëndimor papunësia afatgjatë është midis 70 % dhe 80 %, që do të thotë se të papunët nga grupmosha jo e re janë praktikisht të përjash-tuar nga ekonomia dhe të lënë **të mbijetojnë nga remitancat dhe ekonomia e fshehtë**, ose të shtyrë të jetojnë në varfëri ekstreme. Shumë familje në EJT ende mbështeten në ekonomitë e mbijetesës (prodhim i ushqimit për përdorim familjar dhe shkëmbim i mundshëm i të mirave) për të jetuar. Emigracioni është bërë një burim i fuqishëm për lehtësimin e problemit të brendshëm të papunësisë dhe varfërisë përmes punësimit jashtë vendit, me flukset e remitancave drejt të afërmeve në shtëpi. Një rritje prej një përqind në remitancat shoqërohet me një rënie prej 1.8 përqind në punësim në shtetet e EJT. **Lidhja midis remitancave, punësimit të fshehur, dhe ekonomisë së fshehur është pozitive** në EJT.¹⁰ Remitancat nxisin konsumin e brendshëm (tregjet e gjelbërta janë

pothuajse tërësisht të fshehura), shërbejnë si rrjet i sigurisë shoqërore (inkurajojnë punësim të fshehur më të rrezikshëm), dhe rrisin investimet vendore dhe sipërmarrjen shpesh të fshehur (tregtinë me valixhe, artizanale, bujqësi). Shqipëria dhe Bosnja dhe Hercegovina kanë përjetuar një rënie të dukshme relative të remitancave e marra, por përqindja e remitancave si pjesë e PBB-së mbetet e lartë. Në vitin 2000, remitancat zinin një pjesë të madhe të PBB-së me 29 % në Bosnje dhe Hercegovinë dhe 16.5 % në Shqipëri. Niveli i remitancave shënoi rënie në 11 % dhe 9 % të PBB-së përkatëse në 2015. Prej vitit 2005, lideri rajonal i remitancave ka qenë Kosova*, me një mesatare prej 18.8 % të PBB-së, dhe 16.7 % në 2015. Në nivel botëror Kosova* renditet e 19 -ta dhe Serbia e 39-ta për këtë indikator.¹¹

Pagesat e Taksave dhe Ekonomia e Fshehtë

Shmangia e taksave ndodh atëherë kur dobia marxhinale e pritur nga të mirat dhe shërbimet publike, minus koston e rrezikut të kapjes për mospërputhje është shumë më e vogël, në aspektin e përfitimit privat, se sa kostoja alternative marxhinale e të paguarit të shumës së detyruar. Niveli i taksave dhe shkallës së kontributit të sigurimit shoqëror shpjegon rreth 35 % deri 52 % të variacionit të ekonomisë së fshehtë në EJT sipas Schneider.¹² Sidoqoftë, *Sondazhi mbi Ekonominë e Fshehtë i SELDI-t 2016* vë në dyshim supozimin se shkalla e lartë e taksave rrit tendencën për t'u fshehur, pasi Kroacia, me shkallën më të lartë tatimore, ka shkallën më të ulët të fshehjes/informalitetit ndërsa Kosova*, me shkallën më të ulët të taksave, ka shkallën më të lartë të ekonomisë së fshehtë (Figurat 1 dhe 2). Kjo është në të njëjtën linjë edhe me mospërputhjet institucionale dhe krahasimet e bëra pak më parë midis vendeve Nordike dhe EJT. Evazioni i atribuohet faktorëve si niveli i të ardhurave, morali tatimor, dhe kënaqësia nga shërbimet publike.¹³ Morali tatimor lidhet me besimin dhe perceptimin e cilësisë së institucioneve dhe pritshmërive në lidhje me atë se

⁹ Përfshin popullatën e moshës 15+.

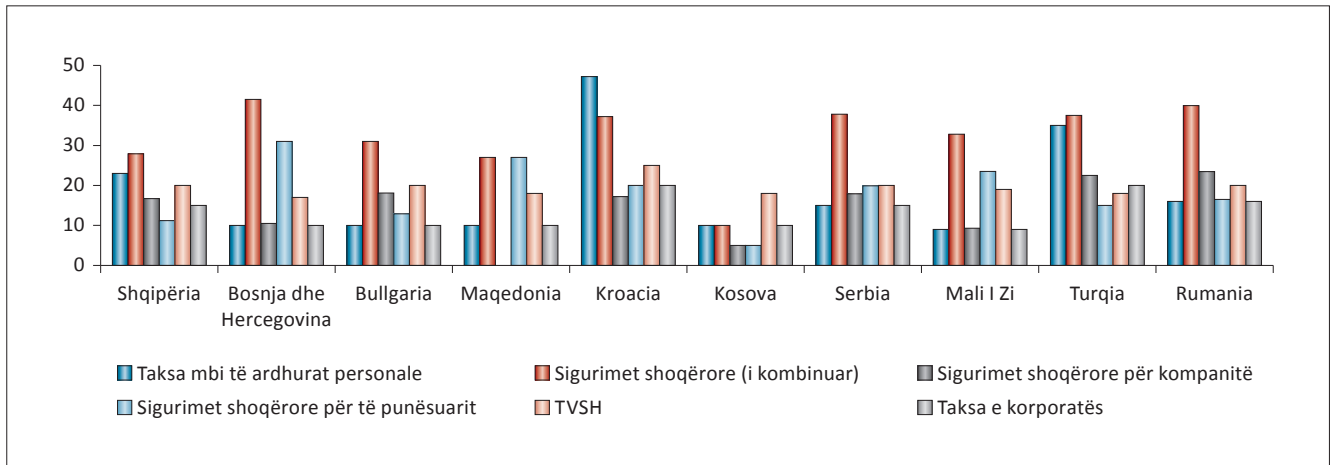
¹⁰ Krahaso me A. Ivlevs: *Remittances and informal employment: evidence from transition economies*, 19.4.2016.

¹¹ Të dhëna nga World Bank.

¹² Schneider, Friedrich, Buehn, Andreas dhe Montenegro, Claudio E., 'New Estimates for the Shadow Economies all over the World', 2010.

¹³ Hanousek, J. dhe Palda, F., 2003. Why people evade taxes in the Czech and Slovak Republics: A tale of twins. *The Informal Economy in the EU Accession Countries: Size, Scope, Trends and Challenges to the Process of EU Enlargement*. Sofje: CSD, fq. 139-174.

Figura 1. Shkalla e taksave në Evropën Juglindore, 2015

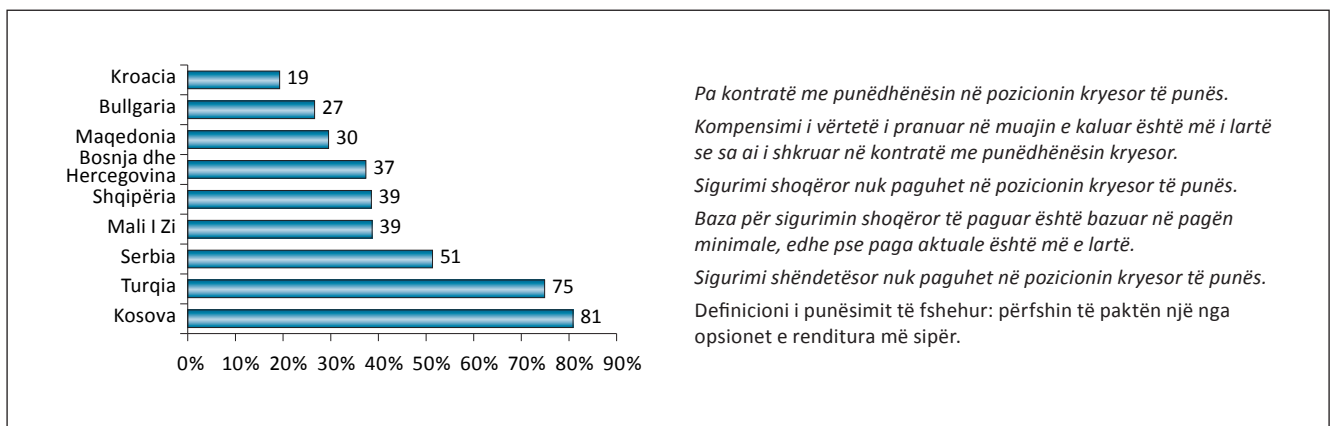


Burimi: Trading Economics, tradingeconomics.com

çfarë bëjnë të tjerët.¹⁴ Nëse gjysma e fuqisë punëtore civile (siç është rasti në Turqi por dhe Bosnje e Hercegovinë) qëndrojnë jashtë, ose në kufijtë e sigurimit shoqëror zyrtar për 15 vite, **tashmë një moral të ri është rrënjësor në gjeneratën e re.** Në familje të tilla, **besimi në institucione është tepër i ulët** dhe në raste specifike, mund të përkeqësohet në mosbesim dhe opozitë aktive, të nxitur nga ndjenja e përkatësisë në një shtet ose komb tjetër.

Ndërkohë që taksat në EJT mund të jenë përgjithësisht të ulëta, **kostoja e tyre administrative** mund të tejkalojë dobritë, sikurse në rastin e Shqipërisë (kompanitë shohin administratën tatimore, dhe jo taksat, si barrierë në vetvete), Bullgarisë (ku taksat kanë disa nga shkallët më të ulëta dhe janë të vogla në numër, por detyrimet administrativ të SME-ve është shumë i kushtueshëm), ose Bosnje dhe Hercegovinës (ku kompleksiteti i taksave është tepër i madh¹⁶ për shkak të

Figura 2. Të punësuar në Ekonomi të Fshehtë (% e të punësuarëve në një pozitë kryesore, për të cilët të paktën një nga situatat më poshtë është e vërtetë)



Pa kontratë me punëdhënësin në pozicionin kryesor të punës.
Kompensimi i vërtetë i pranuar në muajin e kaluar është më i lartë se sa ai i shkruar në kontratë me punëdhënësin kryesor.
Sigurimi shoqëror nuk paguhet në pozicionin kryesor të punës.
Baza për sigurimin shoqëror të paguar është bazuar në pagën minimale, edhe pse paga aktuale është më e lartë.
Sigurimi shëndetësor nuk paguhet në pozicionin kryesor të punës.
 Definicioni i punësimit të fshehur: përfshin të paktën një nga opsionet e renditura më sipër.

Burimi: Sondazhi mbi Ekonominë e Fshehtë, SELDI 2016.¹⁵

¹⁴ Instituti Riinvest, 'To pay or not to pay – A business perspective of informality in Kosovo', 2013, http://www.fes-prishtina.org/wb/media/Publications/2013/BUSINESS_INFORMALITY__ENG_FINAL.pdf

¹⁵ Madhësia e kampionit është si vijon: Shqipëria (1050), Bosnja dhe Hercegovina (1007), Bullgaria (1008), Maqedonia (1001), Kroacia (955), Kosova (1000), Shqipëria (1061), Mali i Zi (1040) dhe Turqia (1219). Mbledhja e të dhënave është bërë nga Janari deri në Shkurt 2016 nga intervistuesë profesionistë. Më shumë informata në lidhje me metodologjinë e përdorur janë në dispozicion në sekretariatit të SELDI-t.

¹⁶ Taksat e paguara në Republikën Srpska ndryshojnë thellësisht nga ato të Federatës së Bosnje dhe Hercegovinës: përkatësisht 56 % dhe 73 % mbi pagën.

përbërjes së ndërlikuar të shtetit, institucioneve konfliktuale dhe mungesës së shtabilitetit politik).

Proporcioni relativ i taksave të ndryshme sugjeron një model devijues mes shteteve të EJT-së dhe BE-së, ku shoqëria si tërësi paguan relativisht më shumë sesa sektori i biznesit. Në 2012, qytetarët e EJT-së paguan midis 2.05 % (Maqedonia dhe Bosnja e Hercegovina) dhe 4.61 % (Serbia) për tatim në të ardhurat personale si pjesë e PBB-së. Për rajonin, kjo është mesatarisht 3 %, që është katër herë më pak se në Lituani dhe Itali, dhe gjysma e përqindjes së Portugalisë. Bazuar në këto të dhëna, mund të diskutohet se ka nën-raportim të konsiderueshëm të të ardhurave (pagave ose fitimit nga vetë-punësimi) dhe rrjedhimisht të kontributeve në sigurimet shoqërore. Përderisa dallimi mes shteteve të EJT-së bazuar në të hyrat nga tatimi në të ardhura vetëm si përqindje e PBB-së është i vogël (vetëm 2.56 %), sistemet e sigurimeve shoqërore dallojnë thellësisht.

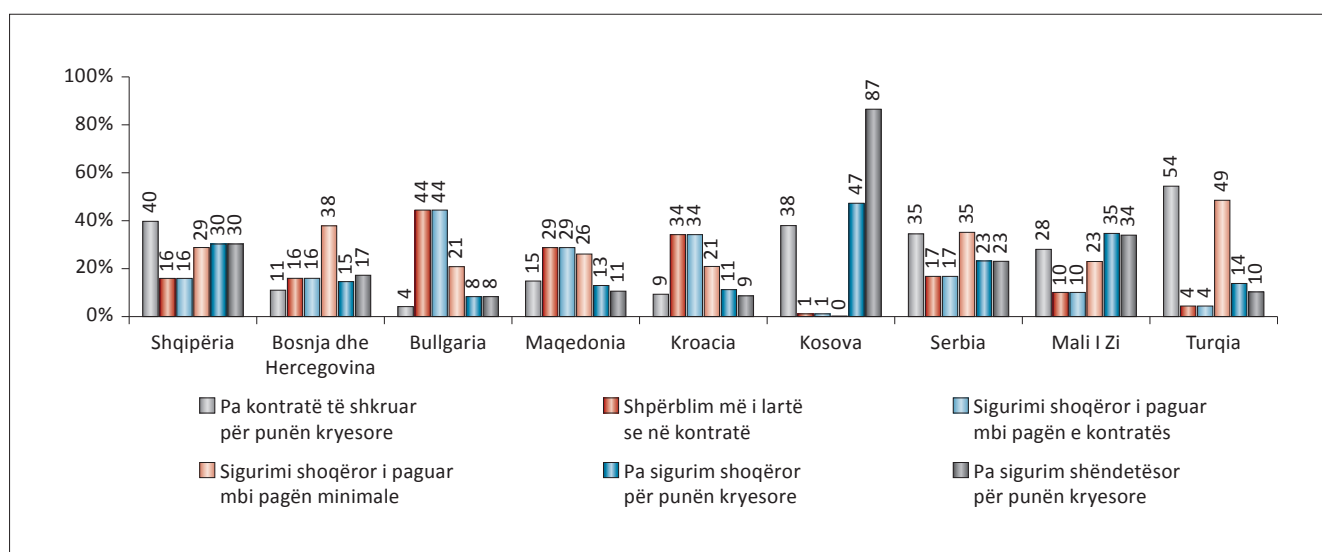
Niveli më i ulët i financimit është në Shqipëri (rreth 4 % e PBB-së) dhe më i larti në Bosnje dhe Hercegovinë (rreth 16 % e PBB-së). Renditja e shteteve korrespondon me shkallën e sigurimit shoqëror të paguar nga punëtorët – 11.2 % në Shqipëri dhe deri në 31 % në Bosnje dhe Hercegovinë. Kjo mund të interpretohet sipas dallimit më të lartë tatimor mes të ardhurave personale dhe sigurimit shoqëror në raport me TVSH-në në rajon, dhe sepse kompanitë janë më mirë të pozicionuara për t’iu shmangur taksat, përderisa individët që dëshirojnë të zvogëlojnë detyrimet e tyre tatimore kanë vetëm evazionin si opsion.

Modelet e Ekonomisë së Fshehtë në EJT

Përtej dallimit të madh në nivelin e fshehjes, që është 19 % e popullsisë ekonomikisht aktive në Kroaci, dhe 81 % në Kosovë* (Figura 2), shtetet kanë modele të ndryshme të fshehjes dhe rrjedhimisht probleme të ndryshme për të adresuar. Ka një variacion të fortë nëpër rajon në atë se sa prej atyre që janë të punësuar, **punojnë pa kontratë**. Në Kroaci, Maqedoni, Bullgari dhe Bosnje e Hercegovinë niveli është i ulët (më i ulët se 5 %), dhe në Shqipëri, Serbi dhe Mali i Zi (respektivisht 15 %, 17 % dhe 11 %,) mesatar, ose rreth mesatares së rajonit (15 %). Në Turqi (41 %) dhe Kosovë (31 %) janë vlerat më të larta. Më shumë se gjysma e të punësuarve në të fshehtë në Turqi nuk kanë kontratë zyrtare. Arsyeja kryesore për këtë është shmangia e pagesës së sigurimit shoqëror. Në mënyrë të ngjashme, më shumë se një e treta e të gjithë të punësuarve në të fshehtë në Serbi, Kosovë* dhe Shqipëri nuk kanë kontrata.

Mungesa e kontratave nuk është vetëm simptomë e fuqisë punëtore të fshehur dhe evazionit fiskal, por po ashtu sinjalizon **tregje të punës joefiçentë**, mungesë së mbrojtjes dhe nivel të ulët të besimit në sistemin e drejtësisë. Punëtorët pa kontrata shpesh punojnë më tepër orë (përfshirë turnin e natës, fundjava, dhe festa) pa kompensim shtesë, nuk kanë leje mjekësore dhe janë të mbyllur në punët e tyre pa mundësinë për t’u ngritur në detyrë. Kur punëtorët vendosin të largohen (ndërrojnë punën), ata shpesh humbasin pagesën e

Figura 3. Përhapja e llojeve të ndryshme të punësimit të fshehtë në Evropën Juglindore



Burimi: Sondazhi mbi Ekonominë e Fshehtë, SELDI 2016.

muajit të fundit të punës ose pranojnë vetëm shumë e deklaruar në kontratë. Bullgaria mund të quhet një **shembull pozitiv** në krahasim me të tjerët në rajon, pasi arriti të adresojë mungesën e kontratave të punës para hyrjes në BE përmes kombinimit të regjistrimit të detyrueshëm të kontratave dhe inspektimeve të vazhdueshme të intensifikuara.

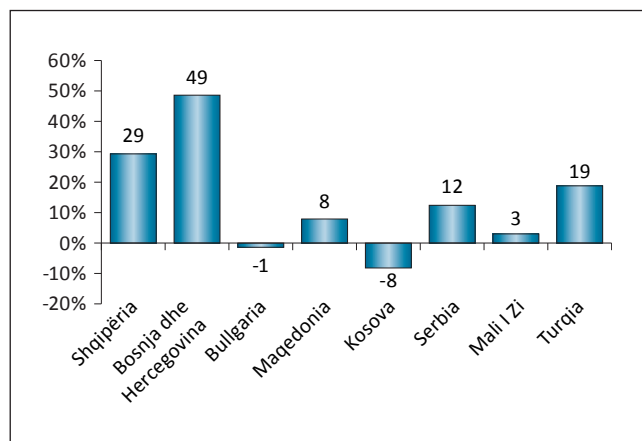
Praktikisht, të gjithë Kosovarët që janë pjesë e fuqisë punëtorë të fshehur po ashtu i shmangen plotësisht **pagesës së sigurimve shëndetësore** (87 %). Arsyeja për këtë është pakënaqësia e tyre me aksesin në shërbimet shëndetësore (posaçërisht në zonat rurale), dhe përhapja e korrupsionit¹⁷. Shtetet e tjera nga rajoni që ballafaqohen me kufizime të rrepta në financimin e sistemit shëndetësor janë Mali i Zi dhe Shqipëria, ku një në tre persona që janë pjesë e fuqisë punëtorë të fshehur nuk paguan asgjë për sigurim shëndetësor ose shoqëror. Mesatarisht 20 % e punëtorëve me kontrata në shtetet e EJT marrin **rroga në zarf**, p.sh. rrogë më të madhe (të padeklaruar para autoriteteve) se sa ajo që deklarohet në kontratën e tyre të punës. Përjashtim në këtë aspekt bën Turqia, me rreth 40 %, dhe Kroacia me vetëm 8 %. Gati gjysma e atyre që janë pjesë e ekonomisë të fshehtë në Turqi paguajnë sigurim shoqëror në pagën minimale dhe kursejnë në diferencën me pagën e tyre të vërtetë. Problemi është i ngjashëm në të fshehtë në Serbi dhe Bosnje e Hercegovinë, ku mes 35 % dhe 38 % e atyre që janë aktiv në ekonomi të fshehtë paguajnë sigurim shoqëror mbi pagën minimale. Në Maqedoni, një e treta e punëtorëve përdorin taktika të ngjashme.¹⁸

Ndonjëherë, të qenurit pjesë e punësimit të fshehtë është zgjedhje, por shpesh është një rrjet shoqëror i fuqishëm që krijon standarde të caktuara të moralit tatimor. Krahasuar me të punësuarit në ekonominë formale, ata që janë të punësuar në ekonominë e fshehtë në EJT janë relativisht më të rinj (mesatarisht 2 vjet), me më shumë gjasa të jenë meshkuj (62 %), dhe me tendencë të njohin të tjerët që po ashtu fshehin të ardhurat nga autoritetet. Diferenca në moshë është rezultat i pjesëmarrjes së të rinjve (nën moshën 30 vjeçare) në punësim të fshehtë, që tejkalon numrin e atyre të punësuar në vende pune formale. Kjo gjetje ka implikime politikash, pasi shpesh politikat janë të hartuara për transaksione individuale (punësim dhe

raportim i të ardhurave) dhe nuk reflektojnë **ngulitjen e fenomenit në shoqëri**.

Anketa e SELDI-t për Ekonominë e Fshehtë 2016 gjeti se **qytetarët në EJT fitojnë më shumë në ekonomi formale se sa në atë të fshehtë**, pavarësisht bindjes së përhapur se e kundërta është e vërtetë. Primi është i lartë duke qënë se shifrat shkojnë në 50 % në Bosnje dhe Hercegovinë dhe 30 % në Shqipëri. Çuditërisht, në Bullgari dhe Kosovë*, primi është negativ, duke sugjeruar që të punësuarit në ekonominë e fshehtë fitojnë më shumë se sa ata që janë të punësuar tërësisht në mënyrë formale dhe kjo rrjedhimisht mund të jetë indikator i problemeve serioze me politika tatimore dhe mospjesëmarrje ose mungesë të besimit në ekonominë formale nga ana e atyre që fitojnë më shumë (Figura 4). Ata që punojnë në punë të cilat paguhen më shumë, kanë arsimim dhe aftësi të nivelit të avancuar (studime Master) dhe janë më shpesh prezent në ekonomi formale. Në Mal të Zi, shtresa që punon në ekonomi të fshehtë e që fiton më pak, fiton mesatarisht 36 % të pagës mesatare të shtresës më pak të paguar në ekonominë formale.¹⁹ Kur kalohet në shtresa më të paguara, dallimi zvogëlohet, por paga e fituar në ekonominë informale asnjëherë nuk tejkalon atë të fituar në ekonominë formale.

Figura 4. Dallimi në paga në ekonominë formale nga ekonomia e fshehtë



Burimi: Sondazhi mbi Ekonominë e Fshehtë, SELDI 2016.

Anketa e SELDI-t për Ekonominë e Fshehtë 2016 tregon se qytetarët në EJT që janë pjesë e ekonomisë

¹⁷ Uka, Fitim. "Satisfaction with Health care Services and Perceptions on Presence of Corruption". UNDP.

¹⁸ Hit dhe Miss – The Dynamics of Undeclared Labour in Macedonia, CSD dhe CRPM, Dokument Udhëzues Nr. 31, Nëntor 2014, fq. 11.

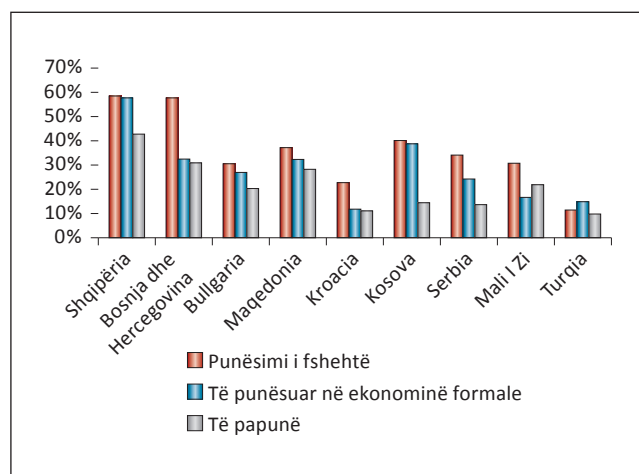
¹⁹ UNDP, National Human Development Report for Montenegro, Informal work: from challenges to solutions, 2016.

së fshehur, punojnë më gjatë se sa ata në ekonominë formale, angazhohen më shumë me punë nga shtëpia dhe nga hapësirat private, dhe janë më pak paragjykes në lidhje me moralin në shoqëri (nuk besojnë se ka krizë serioze të moralit në shoqëri). Sidoqoftë, **lumturia** e tyre është pak më e ulët se sa mesatarja e vendit, edhe pse kjo nuk ndikon në vetë-pozicionimin subjektiv të tyre në hierarkinë shoqërore. Përjashtimi i vetëm është Maqedonia, ku punësimi i fshehur e ul dukshëm vetëbesimin e qytetarëve në lidhje me pozitën e tyre në shoqëri.

Ata që janë të punësuar në ekonomi të fshehtë në EJT janë më shpesh subjekt i **presionit për korrupsion** – për shkak të incidenteve të lidhura me punën (inspektimi që zbulon parregullsi dhe jep dënime), dhe çështje të tjera private (aksesi në shëndetësi, aksesimi në financim, dhe aksesimi në arsim e që për të gjitha nevojiten pagesë për sigurimet shëndetësore dhe sigurimet shoqërore).

Mesatarisht, hendeuku i presionit të korrupsionit është 5 % por në Bosnje dhe Hercegovinë është deri në 25 %, dhe në Mal të Zi arrin deri në 14 % (Figura 5). Presioni për korrupsion është po ashtu i lidhur me aftësinë për të paguar, pasi në rajonin e EJT-së ka më pak ndikim në të papunët.

Figura 5. Presioni për korrupsion (për qindja sipas kategorisë së punësimit)



Burimi: Sistemi i Monitorimit të Korrupsionit, SELDI 2016.

Mesazhi kyç nga analizat e Anketës së SELDI-t për Ekonominë e Fshehtë 2016, është ngulitja e feno-

menit të ekonomisë së fshehtë në shoqëri dhe në treg, që kërkon renditjen e politikave të ndërmarra dhe përmirësimin e përgjithshëm të zbatimit të ligjit në shoqëri. Bizneset të cilat fillojnë veprimtarinë të peregjistruara dhe kalojnë kohë duke vepruar në fshehtësi, kanë shitje vjetore, punësim dhe shkallë të rritjes së produktivitetit që janë dukshëm më të larta, krahasuar me bizneset e regjistruara prej fillimit.²⁰ Si pasojë, inspektimi i rreptë i bizneseve të reja mund të jetë i dëmshëm për zhvillimin e tyre. Mënyrat që ndihmojnë formalizimin e një grupi të kompanive duke u bazuar në një lidhje të ndërlikuar të marrëdhënieve shoqërore, përfshirë investimin joformal përmes remitancave (si në Maqedoni, Kosovë*, dhe Bosnje e Hercegovinë), mund të jenë më efektive se sa bastisjet nga inspektorët e punës dhe taksave (që shpesh krijon më shumë presion për korrupsion dhe rezultojnë në varfërimin e bizneseve të fshehura dhe punonjësve të tyre).

Roli i pagave minimale

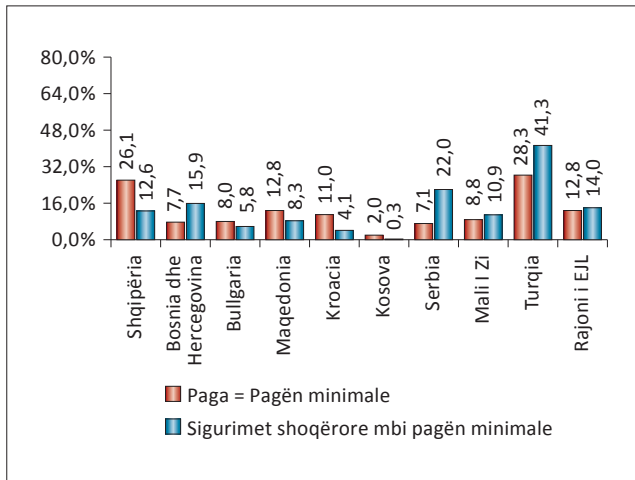
Pagat minimale kanë kuptim si politikë ekonomike (përveç se janë prag për mbledhjen e të ardhurave nga ata që kanë kontrata zyrtare) vetëm për dy shtete, Shqipërinë dhe Turqinë, ku 26 % dhe 28 % e punonjësve, respektivisht, marrin pagë minimale dhe 39 % dhe 70 % e punonjësve, respektivisht, **paguajnë sigurim shoqëror në këtë pagë minimale** (Figura 6). Në të gjitha shtetet e tjera, përqindja e të punësuarve që marrin pagën minimale është mes 2 % (Kosovë*) dhe 11 % (Kroaci). Vetëm në Serbi ka një numër të konsiderueshëm të punësuarve (22 %) që marrin paga më të larta se sa paga minimale, por që raportojnë pagë minimale për pagesat e sigurimit shoqëror dhe shëndetësor. Në shume raste, qeveritë vënë çmime specifike për shërbime publike, dhe paga minimale për punonjës civil. Prandaj, duke rritur pagën minimale, ata rrisin të ardhurat publike dhe (në heshtje) shpenzojnë më shumë në administratë publike. Raporti i Zhvillimit Njerëzor për Malin e Zi 2016²¹ konfirmon se zbatimi më i rreptë i pagës minimale për punonjësit informal mund të jetë barrë për të vetë-punësuarit (shumica e të cilëve i takojnë grupit më pak të paguar të fuqisë punëtore), për shkak të kostove që ata detyrohen t' i paguajnë qeverisë.

Prandaj, politikë-bërësit në rajon duhet të analizojnë nivelin e të ardhurave me kujdes, e posaçërisht për 20 %

²⁰ Williams, C.C., Martinez-Perez, A. and Kedir, A.M., 2016. Informal entrepreneurship in developing economies: the impacts of starting-up unregistered on firm performance. *Entrepreneurship Theory and Practice*.

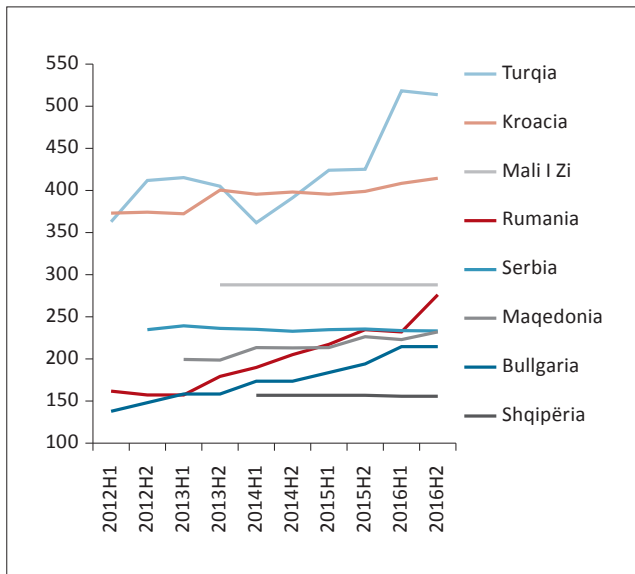
²¹ UNDP, National Human Development Report for Montenegro, *Informal work: from challenges to solutions*, 2016.

Figura 6. Roli i pagës minimale për të hyrat personale dhe pagesën e sigurimit shoqëror ne EJL



Burimi: Sondazhi mbi Ekonominë e Fshehtë, SELDI 2016.

Figura 7. Dinamika e pagës minimale në EJL (2012 – 2016 e maturë çdo gjysmë vjetor)



Burimi: Eurostat, 2016.

të punësuarve, të cilët fitojnë mes 5 % (Rumani dhe Maqedoni) dhe 9 % (Kosovë* dhe Shqipëri) të totalit të të gjitha të ardhurave të fituara nga të punësuarit në çdo shtet të EJL. Rritja e pagës minimale për grupin e punonjësve me nivelin më të ulët të të ardhurave, mund të sjellë ndryshim negativ në mirëqenien e tyre, për shkak të rritjes së shpenzimeve të lidhura me pagën minimale (shërbime mjekësore, pagesat e çerdhes, dhe pagesa të ndryshme administrative). Reformat e taksave mund të jenë të nevojshme, duke përfshirë shpenzimet e TVSH për nivelin më të varfër.

Në Serbi, për shembull, raporti i pagës minimale ndaj pagës mesatare ishte 50.1 % në Shkurt 2016, që ndërkombëtarisht është nivel shumë i lartë. Ky nivel ishte arritur tashmë në 2012, gjatë zgjedhjeve parlamentare, si lëshim që qeveria iu bëri sindikatave në mënyrë që të siguronte mbështetje politike për koalicionin qeverisës. Vendosija e një page minimale të lartë solli ulje në kërkesë për qytetarët me kualifikim të ulët të punës dhe çoi në rritjen e nivelit të mospërputhjes ligjore nga bizneset. Si rezultat, pati rënie në punësimin formal dhe një rritje të punësimit të fshehur.

Rekomandime politike

- Vendet duhet të planifikojnë dhe zbatojnë **programe tërësore të legalizimit**, duke ndërmarrë masa komplekse për të kaluar bizneset totalisht të padeklaruara apo pjesërisht të padeklaruara **drejtë** formalizimit, duke operuar në këtë mënyrë në përputhje me **parimet e tranzicionit të drejtë** apo **drejtësisë procedurale**, mbrojtjen e punës dhe zbutjen e efekteve negative të ekonomisë së fshehur. Këto programe padyshim ndryshojnë nga vendi në vend, por do të sigurojnë kontrolle si direkte dhe indirekte dhe do të synojë si pjesën e ofertës ashtu edhe të kërkesës së aktiviteteve të ekonomisë së fshehtë (punë, shitjes).
- Të gjitha **Institutet Kombëtare të Statistikave** të zbatojnë me kujdes metodologjinë e Eurostat/OECD për **rregullimet e ekonomisë së fshehtë në PBB** dhe të publikojnë në kohë përshkrime gjithëpërfshirëse të llogaritjeve sipas llojeve dhe sektorit ekonomik.
- Përdorimi i **statistikave pasqyrë** nën algoritma të përcaktuara mirë mund të kontribuojë si në **drejtësinë e procesit të zbatimit** dhe të pajtueshmërisë së shpejtë dhe të plotë për sa i përket importeve dhe eksporteve.
- T'u jepet **prioritet** dhe të **renditen reformat** e nevojshme në lidhje me **hendekun e tatimeve** që kanë efektin më të fortë negativ për shoqërinë (për shembull, shëndetësia në Kosovë*, mungesa e kontratave të punës në Turqi, dhe evazoni nga akciza në Bosnje dhe Hercegovinë dhe Shqipëri). Bizneset dhe qytetarët duhet të **konsultohen** për këto tema, në mënyrë që shoqëria në tërësi të ndihet e **përfshirë** në reformat e duhura dhe të rrisë **besimin në institucione**. Gjithashtu, duhen realizuar **vlerësime të vazhdueshme mbi hendekun tatimor** (sipas llojit të taksave), duke ndjekur një metodologji të njëjtë dhe më pas

të ndërmerren politika korigjuese sipas gjetjeve specifike.

- Të hartohen politika që **adresojnë formalizimin e gjithë zinxhirit ekonomik** (ose pjesë të konsiderueshme të tij), dhe **grupeve të aktorëve e marrëdhënieve ekonomike**, dhe jo të fokusohet në legalizime rastësore, duke rritur dënimet dhe kontrollet direkte në lidhje me rastet e mungesës së mospërputhshmërisë. Reformat duhet që të trajtojnë ngulitjen sociale të ekonomisë së fshehtë si dhe mbizotërimin kulturor dhe edukativ.
- Në shtetet ku remitancat janë një burim i rëndësishëm i investimit në ekonomi të fshehtë (p.sh. Maqedoni, Kosovë* dhe Bosnje dhe Hercegovinë), duhet të hartohen skema për **zvogëlimin e kostos së transferimit të remitancave**, dhe **të përshtaten me skemat lokale të zhvillimit të sipërmarrjes dhe programeve të donatorëve të huaj**, duke ofruar incentiva të vecanta për legalizimin e punonjësve jashtë vendit.
- **Të bazohet më shumë në teknologji** (pagesa elektronike, arka fiskale të lidhura në kohë direkte me agjencitë fiskale, plotësim elektronik i deklaratave tatimore, etj.), automatizimi dhe algoritmet (profilizimi i riskut dhe përcaktimi i kapmionit për inspektim), **dhe më pak në paragjykim personal**.
- Politikat që i drejtohen ekonomisë së fshehtë duhet të jenë të lidhura me ato që **luftojnë korrupsionin dhe përmirësojnë zbatimin e ligjit**, duke i ngulitur ato të gjithë më qëllim rritjen e strategjisë për rritje ekonomike në vend. Shtetet në EJL duhet **së paku të dyfishojnë mesataren e shkallës së rritjes reale vjetore të PBB-së**, nëse dëshirojnë ndryshim të qëndrueshëm në qeverisje.
- Shtetet në EJL duhet që të **bashkëpunojnë** me njëri-tjetrin, sidomos në lidhje me çështje **ndërkufitare** që janë të lidhura me ekonominë e fshehtë- tregëtinë dhe udhëtimet.