

Корупционни индекси на *Коалиция 2000*

Ноември 2000



СЪДЪРЖАНИЕ

МЕТОДОЛОГИЯ НА ИЗСЛЕДВАНЕТО _____	3
КОРУПЦИОННИ ИНДЕКСИ _____	4
НАГЛАСИ СПРЯМО КОРУПЦИЯТА _____	6
КОРУПЦИОНЕН НАТИСК _____	8
ОЦЕНКИ ЗА РАЗМЕРИТЕ НА КОРУПЦИЯТА _____	10
ОЧАКВАНИЯ ЗА РАЗВИТИЕТО НА КОРУПЦИЯТА _____	16

МЕТОДОЛОГИЯ НА
ИЗСЛЕДВАНЕТО

Изводка

560 държавни и частни предприятия

Метод на изследването

Методът на изследване е персонално стандартизирано интервю.

Полева работа

Полевата работа беше извършена от 07.10. до 28.10. 2000 год.

КОРУПЦИОННИ ИНДЕКСИ

- Корупционните индекси са основен продукт на *Системата за мониторинг на корупцията* (СМК) на *Коалиция 2000*. Техните стойности се актуализират на всеки 3 месеца на основата на данни от емпирични социологически изследвания.
- Корупционните индекси приемат стойности от 0 до 10.
- Колкото стойността на индексите е по-близка до 10, толкова по-негативни са оценките за състоянието на корупцията в страната.
- Индексите, чиято числова стойност клони към 0, показват максимална близост до идеала “общество без корупция”.
- Корупционните индекси са групирани в няколко категории:
 - нагласи спрямо корупцията;
 - корупционен натиск;
 - оценки за размерите на корупцията;
 - корупционни очаквания.

ОСНОВНИТЕ ПРОБЛЕМИ, ПРЕД КОИТО Е ИЗПРАВЕНА БЪЛГАРИЯ

Сред бизнес-елита на страната е налице висока степен на съгласие, че корупцията представлява един от най-важните проблеми на съвременното българско общество. По своята значимост и мащаби тя е съизмерима единствено с безработицата и ниските доходи (прави впечатление, че ако през януари корупцията заема трето място, то през октомври е посочена на първо). Последните два проблема обаче, в много по-голяма степен засягат болшинството от българските граждани, отколкото самите мениджъри и икономическите условия, в които те реализират своя бизнес. Обратно, проблемът “корупция” пряко касае възможностите и ограниченията за развитието на стопанска дейност у нас. За мениджърите този социален феномен има по-сериозни последици за финансовото състояние на техните фирми, отколкото чисто икономическите проблеми като неблагоприятните условия за развитие на частния бизнес или недостатъчните чуждестранни инвестиции.

ТАБЛИЦА 1. ОСНОВНИТЕ ПРОБЛЕМИ, ПРЕД КОИТО Е ИЗПРАВЕНА БЪЛГАРИЯ

	Януари 2000	Октомври 2000
Корупцията	51,70%	55,00%
Безработицата	61,30%	45,40%
Ниските доходи	52,30%	44,50%
Неблагоприятните условия за развитие на частния бизнес	26,60%	39,50%
Недостатъчните чуждестранни инвестиции	23,60%	25,70%
Бедността	26,90%	20,70%
Престъпността	15,10%	18,60%
Политическата нестабилност	11,20%	18,00%
Високите цени	5,70%	7,30%
Здравеопазването	12,40%	5,90%
Замърсяването на околната среда	2,40%	2,70%
Образованието	3,60%	1,80%
Етническите проблеми	1,20%	1,30%

Интервюираните са посочвали до три отговора, поради което сборът от процентите надхвърля 100.

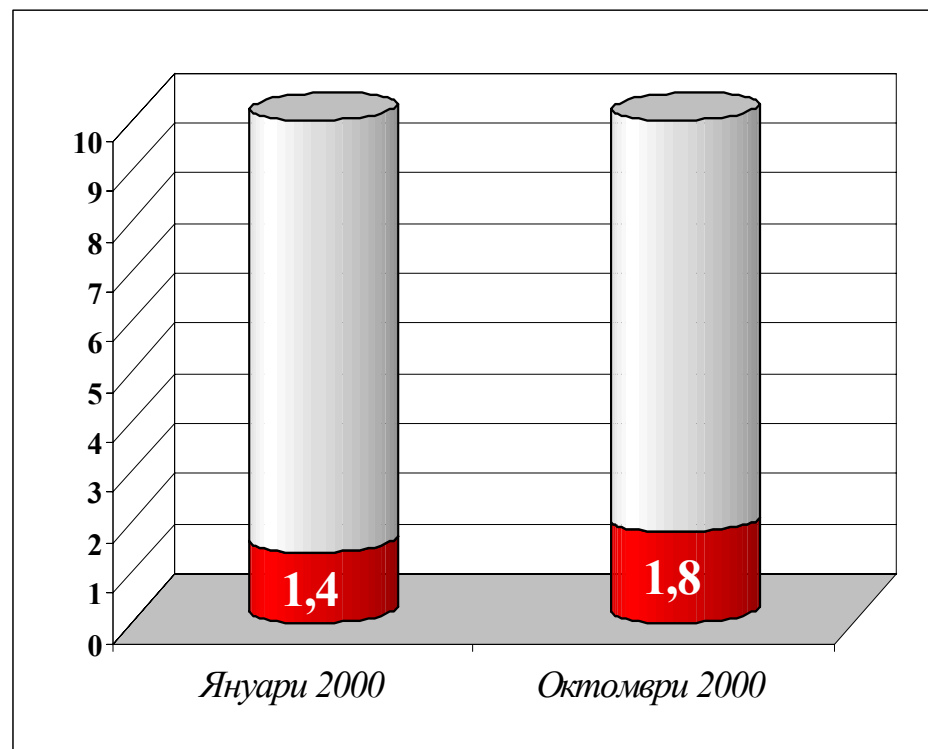
НАГЛАСИ СПРЯМО КОРУПЦИЯТА

Принципна допустимост

Този индекс отразява равнището на ценностна приемливост на различните корупционни практики сред бизнес-елита на страната.

Спрямо месец януари, през октомври 2000 г., се наблюдава покачване на стойността на индекса с 0.4. Въпреки тази значима промяна, сред стопанските ръководители е налице ниско ниво на толерантност и висока степен на неприемливост на различните форми на корупционно поведение. Но покачването на стойността на индекса е показателно за известно притъпяване на чувствителността на бизнес-елита на страната към проявите на този социален феномен.

ГРАФИКА 1. ПРИНЦИПНА ДОПУСТИМОСТ



База: N = 560

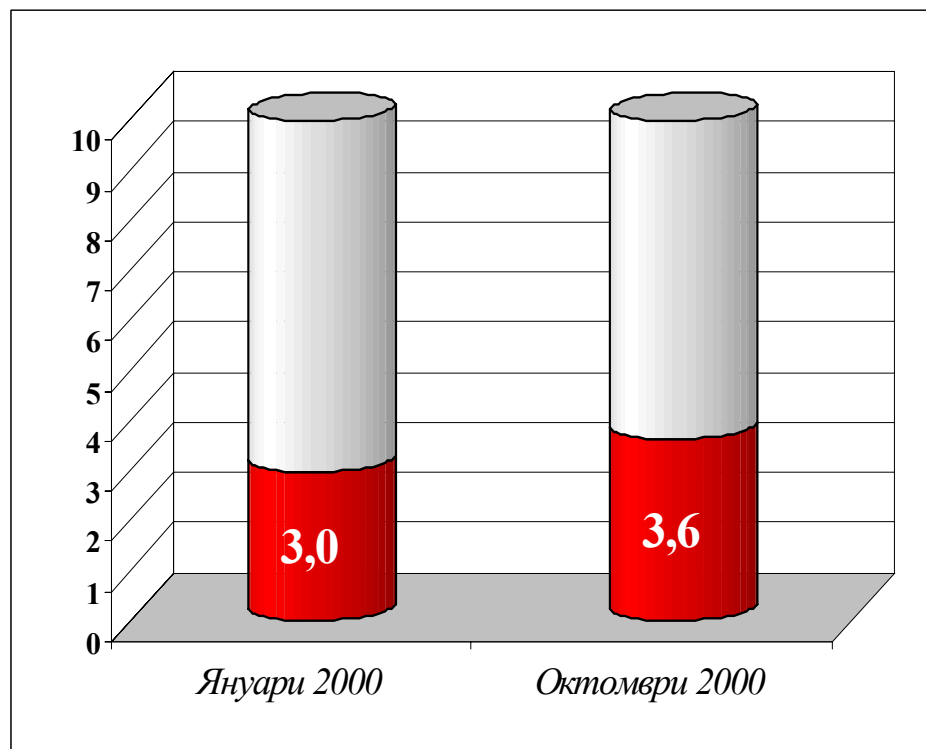
Податливост на корупция

Този индекс измерва склонността на бизнесмените да правят компромиси със своите ценности под натиска на практическите обстоятелства.

За периода януари - октомври 2000 г. е налице съществено увеличение на неговата стойност. Податливостта на стопанските ръководители към корупция и тяхната склонност да се ангажират с корупционни действия се стабилизира на едно ново, при това по-високо, ниво.

И в края на годината, стойността на този индекс, продължава да бъде два пъти по-голяма от стойността на индекса принципна допустимост на корупцията. Това означава, че корупционното поведение се формира преди всичко под натиска на практическите обстоятелства, въпреки че на ценностно-нормативно ниво то е неприемливо.

ГРАФИКА 2. ПОДАТЛИВОСТ НА КОРУПЦИЯ



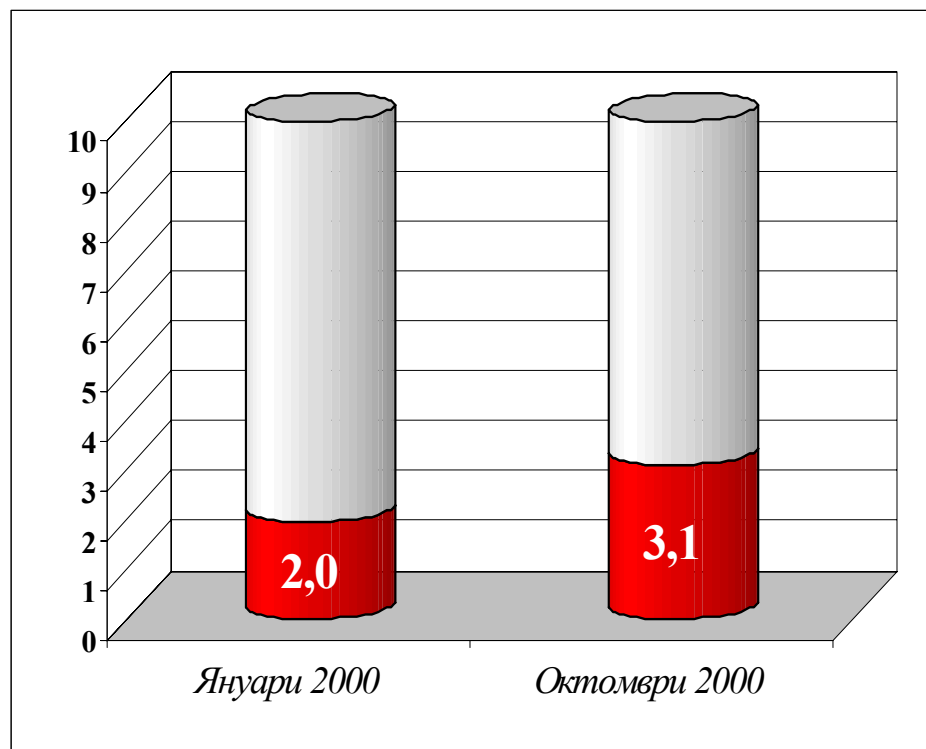
База: N = 560

КОРУПЦИОНЕН НАТИСК

Този индекс измерва разпространеността на опитите на служители в обществената сфера пряко или косвено да осъществяват натиск върху бизнесмените за получаване на пари, подаръци или услуги.

За разлика от предходните два индекса, тук увеличението на стойността, е много по-съществено - с 1.1. Това показва, че за периода януари - октомври 2000 г. корупционният натиск, осъществяван върху стопанските ръководители от страна на служителите в обществената сфера, рязко се е засилил. Нещо повече, налице е закономерна връзка между нарастването на податливостта и допустимостта на корупцията и нарастването на силата на упражнявания корупционен натиск.

ГРАФИКА 3. КОРУПЦИОНЕН НАТИСК



База: N = 560

Корупционен натиск

Изследването, проведено през октомври 2000 г., регистрира рязко нарастване на силата на упражнявания корупционен натиск върху бизнесмените от страна на всички, без каквото и да било изключение, групи служители в обществения сектор.

Най-значително е нараснал корупционният натиск върху бизнесмените, оказван от страна на митническите, полицейските и общинските служители. Прави впечатление, че корупционният натиск между самите бизнесмени също е значим, при това търпи съществено увеличение - с над 10%.

Тези промени на свой ред са довели до вътрешни размествания в структурата на различните групи служители в обществения сектор. В периода януари - октомври 2000 г. най-силен корупционен натиск върху бизнесмените са оказвали митническите и полицейските служители и лекарите, а най-слаб - депутатите, следователите и прокурорите.

ТАБЛИЦА 2."АКО ПРЕЗ ПОСЛЕДНАТА ГОДИНА СЕ Е СЛУЧВАЛО ДА ВИ ПОИСКАТ НЕЩО, ЗА ДА БЪДЕ РЕШЕН ВАШ ПРОБЛЕМ, ТО ВИ БЕ ПОИСКАНО ОТ:"

	Януари 2000		Октомври 2000	
	Да	База	Да	База
Митнически служител	28,70%	167	43,40%	249
Полицейски служител	16,10%	205	39,70%	320
Лекар	20,60%	247	33,90%	363
Общински служител	20,40%	255	30,60%	356
Бизнесмен	17,60%	250	28,10%	392
Данъчен служител	17,40%	259	27,20%	356
Министър или служител в министерство	15,60%	109	25,50%	184
Служител или преподавател в университет	7,00%	71	24,30%	189
Адм.служител в съдебната система	4,80%	165	16,10%	211
Банкер	3,10%	193	14,90%	281
Общински съветник	3,90%	154	13,80%	225
Съдия	4,70%	85	12,70%	181
Учител	4,00%	175	12,40%	218
Народен представител	4,40%	90	9,40%	139
Следовател	5,20%	96	8,80%	170
Прокурор	0,00%	85	5,10%	156

**Относителен дял на тези от контактувалите със съответната група, на които са искани пари, подаръци или услуги.*

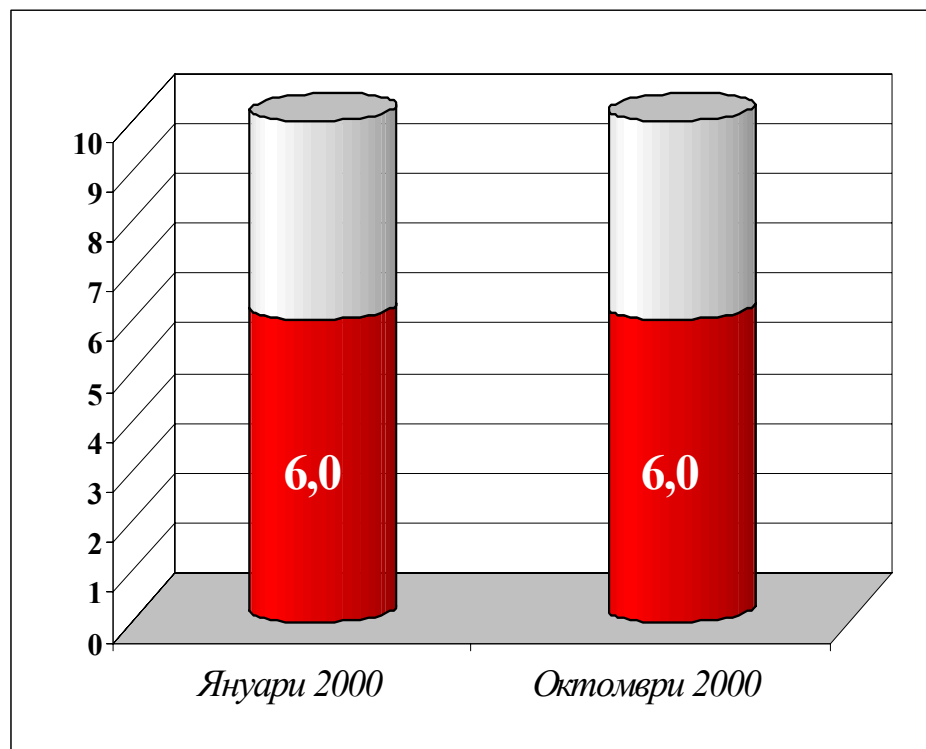
ОЦЕНКИ ЗА РАЗМЕРИТЕ НА КОРУПЦИЯТА

Разпространение на корупцията

Този индекс регистрира оценките на бизнесмените за степента на разпространеност на корупционните действия сред служителите в обществената сфера.

Стойността на този индекс е най-висока сред всички корупционни индекси. В съдържателен план този факт обосновава минимум два извода. Първо, според мнението на стопанските ръководители феноменът “корупция” е масово разпространен в българското общество. Второ, липсата на колебания в стойността на индекса показва, че в непосредствена перспектива съществена промяна в тези оценки не може да се очаква.

ГРАФИКА 4. СТЕПЕН НА РАЗПРОСТРАНЕНИЕ НА КОРУПЦИЯТА



База: N = 560

Разпространение на корупцията

Според мнението на бизнесмените, водещият фактор за разпространението на корупцията в страната, свързан с използването на държавната власт за лично или групово облагодетелстване, запазва непроменена своята стойност. Прави впечатление, че е отслабнало влиянието на следващите по значимост причини - ниското ниво на заплащане и преплитането на служебните задължения с лични интереси. Подобен извод е валиден и за факторите, свързани с неефективността на социалния контрол: несъвършеното законодателство и липсата на строг административен контрол. За разлика от тях, делът на посочилите моралната криза в периода на преход и неефективността на съдебната система е нараснал съществено. Наследените от комунистическото минало проблеми и особеностите на българската национална култура оказват най-слабо влияние върху разпространението на корупцията в страната.

ТАБЛИЦА 3. ОСНОВНИ ФАКТОРИ, КОИТО ВЛИЯТ ВЪРХУ РАЗПРОСТРАНЕНИЕТО НА КОРУПЦИЯТА В СТРАНАТА (%)

	<i>Януари 2000</i>	<i>Октомври 2000</i>
Стремеж към бързо забогатяване	58,90%	58,40%
Ниските заплати	54,10%	49,60%
Преплитане на служебните задължения с лични интереси	40,50%	35,90%
Несъвършено законодателство	42,90%	35,40%
Морална криза в периода на преход	26,90%	33,90%
Липса на строг административен контрол	32,30%	27,90%
Неефективността на съдебната система	19,60%	23,80%
Наследените от комунистическото минало проблеми	6,00%	9,30%
Особеностите на българската национална култура	7,90%	8,60%

Разпространение на корупцията

Според мнението на бизнес-елита на страната в българското общество съществуват устойчиви канали, по които се реализират корупционните практики. Те фактически дублират официално регламентиранията отношения между политическата класа, държавната администрация и стопанските ръководители. Разпределянето на държавните поръчки, провеждането на приватизационните търгове и конкурси, издаването на лицензи или разрешения за законни действия, плащането на данъци са характерни примери за дейности, които представляват средища на корупция.

Оттук следва, че корупцията има за свой съвкупен ефект цялостно влошаване на бизнес-средата, доколкото изкривява условията за една нормална конкуренция. Тя поставя фирмите в неравностойно пазарно положение, което за малките и средните предприятия, с по-ограничени възможности и ресурси, може да се окаже фатално.

ТАБЛИЦА 4. ОЦЕНКИ ЗА СТЕПЕНТА НА РАЗПРОСТРАНЕНИЕ РАЗЛИЧНИ ФОРМИ НА КОРУПЦИОННО ПОВЕДЕНИЕ В БИЗНЕСА

	Януари 2000		Октомври 2000	
	Ниска степен на разпространение	Висока степен на разпространение	Ниска степен на разпространение	Висока степен на разпространение
Приемането на подкупи от служители и политици за въздействие при разпределяне на държавните поръчки	11,2%	78,6%	7,1%	82,7%
Приемането на подкупи от служители и политици при провеждането на приватизационни търгове	6,6%	88,5%	5,0%	85,2%
Приемането на подкупи от служители и политици при издаването на лицензи или разрешения за извършване на законни дейности	7,2%	85,6%	10,7%	79,5%
Приемането на подкупи от служители и политици при укриване или намаляване на данъци	19,9%	68,6%	19,6%	66,4%
Приемането на пари или подаръци при изпълнението на служебни задължения	19,6%	73,7%	15,2%	75,0%

Разпространение на корупцията

През октомври 2000 г. сред бизнес-елита се наблюдава известно отслабване на степента на убеденост, че корупцията е широко разпространена сред мнозинството професионални групи. Изключение от тази тенденция правят bankerите, служителите в съдебната система, служителите и преподавателите в университетите и особено журналистите, сред които корупцията се определя като нарастваща. Прави впечатление, че бизнесмените оценяват като значимо разпространението на корупцията в рамките на собствената си професионална група.

И през октомври 2000 г. митническите служители продължават да се възприемат като най-корумпираната професионална група. Показателно е, че непосредствено след тях са посочени лидерите на политически партии и коалиции, народните представители и министрите. Според мениджърите корупцията е най-слабо разпространена сред представителите на неправителствените организации, журналистите и учителите. По този въпрос между техните оценки и общественото мнение е налице консенсус.

ТАБЛИЦА 5. “СПОРЕД ВАС, ДОКОЛКО ШИРОКО Е РАЗПРОСТРАНЕНА КОРУПЦИЯТА СРЕД СЛЕДНИТЕ ГРУПИ”:

	<i>Почти всички и повечето</i>	
	<i>Януари 2000</i>	<i>Октомври 2000</i>
Митнически служители	90,4%	80,0%
Лидери на политически партии и коалиции	70,4%	64,5%
Народни представители	64,3%	60,2%
Министри	66,2%	60,2%
Служители в министерства	65,6%	60,0%
Данъчни служители	67,3%	58,8%
Полицейски служители	62,8%	57,7%
Съдии	56,5%	53,4%
Адвокати	60,4%	52,0%
Местни политически лидери	58,0%	51,6%
Бизнесмени	48,6%	50,9%
Общински служители	52,5%	49,3%
Прокурори	53,2%	49,3%
Следователи	47,8%	43,2%
Банкери	37,4%	43,1%
Лекари	40,4%	38,2%
Общински съветници	41,0%	36,9%
Адм. служители в съдебната система	31,1%	34,2%
Служители или преподаватели в университети	27,8%	29,6%
Представители на НПО	22,3%	25,0%
Журналисти	10,9%	21,6%
Учители	11,8%	8,9%

Институционално разпространение на корупцията

През октомври 2000 г. класацията на държавните институции, според степента на разпространение на корупцията в тях, не търпи съществени изменения. Според мнението на бизнес-елита, в най-голяма степен корупцията е разпространена в митниците, Агенцията по приватизация, отрасловите министерства, правителството и съдебната система, а в най-малка - в президентството, армията и Националния статистически институт.

Налице е промяна в представите за степента, в която корупцията е разпространена в различните институции. Най-съществено са намалели отрицателните оценки за митниците, данъчните служби, Комитета по енергетика и армията. Според мнението на бизнес-елита, за периода януари - октомври 2000 г., най-значимо корупцията се с увеличила в правителството, Комисията за защита на конкуренцията, Комисията за ценни книжа и фондови борси и Националния статистически институт.

ТАБЛИЦА 6. "СПОРЕД ВАС, ДО КАКВА СТЕПЕН Е РАЗПРОСТРАНЕНА КОРУПЦИЯТА В СЛЕДНИТЕ ИНСТИТУЦИИ:"

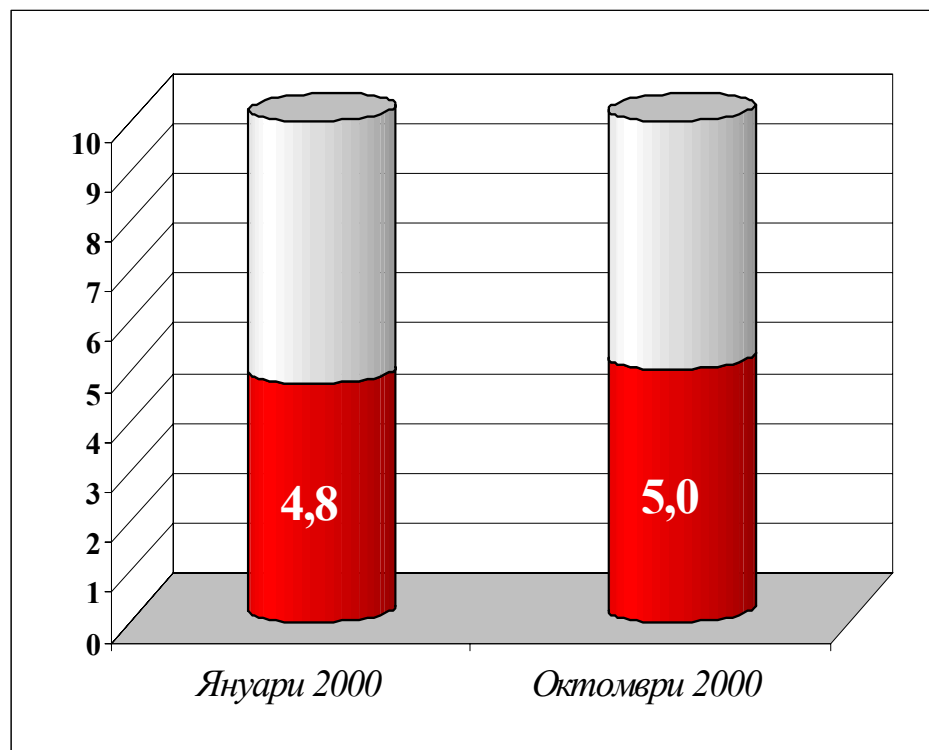
	<i>Януари 2000</i>	<i>Октомври 2000</i>
Митници	7,54	7,22
Агенция по приватизация	6,98	6,78
Отраслови министерства	6,56	6,48
Правителство	6,16	6,42
Съдебна система	6,42	6,32
Парламент	6,24	6,30
Данъчни служби	6,46	6,22
Агенция за чуждестранни инвестиции	-	6,20
Областни управи	6,18	6,06
Полиция	6,10	6,04
Общинска администрация	5,76	5,74
Комитет по енергетика	6,00	5,74
Комисия за защита на конкуренцията	5,34	5,46
БТК	-	5,44
Комисия за ценни книжа и фондови борси	4,84	5,24
Сметна палата	4,52	4,54
Българска национална банка	4,34	4,42
Армия	4,64	4,36
Национален статистически институт	3,94	4,20
Президентство	3,72	3,88

Практическа ефикасност на корупцията

Този индекс показва оценките на бизнесмените за степента на превръщане на корупцията в ефективно средство за решаването на частни проблеми.

През месец октомври 2000 г. е налице увеличение на стойността на индекса с 0.2. От друга страна, той продължава да има една от най-високите стойности сред всички корупционни индекси. В съдържателен план това означава, че в българското общество, корупцията все по-трайно се възприема като един изключително ефикасен инструмент за решаването на частни проблеми. Оттук следва и по-общото заключение, че през изследвания период, в социалната среда формираща предпоставките за корупция, не са настъпили съществени промени.

ГРАФИКА 5. ПРАКТИЧЕСКА ЕФИКАСНОСТ НА КОРУПЦИЯТА



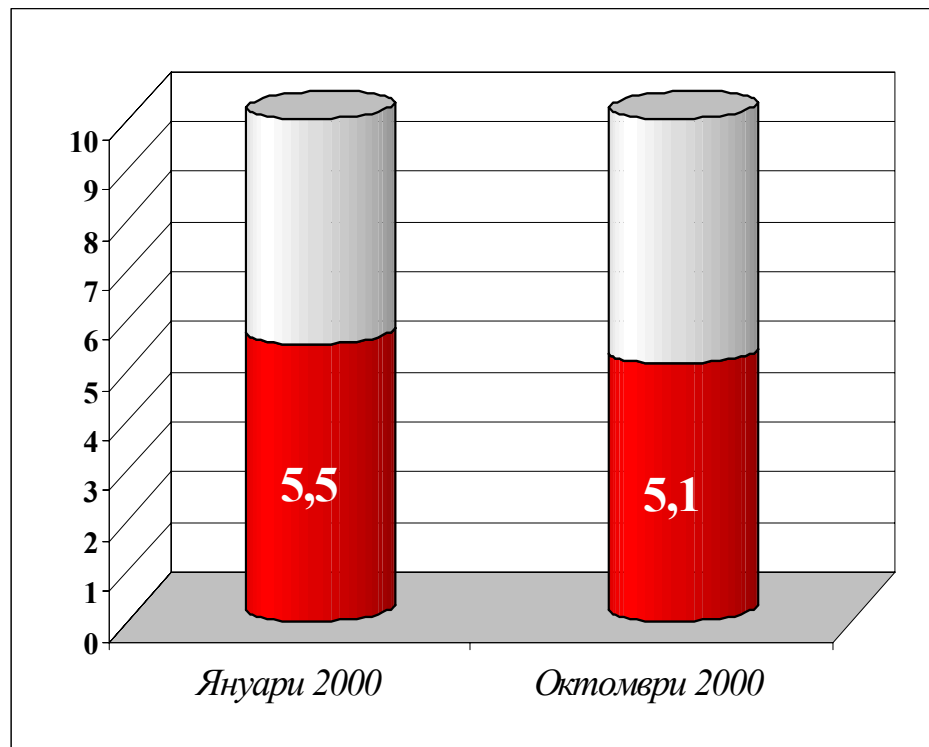
База: N = 560

ОЧАКВАНИЯ ЗА РАЗВИТИЕТО НА КОРУПЦИЯТА

Този индекс отразява оценките на бизнесмените за възможностите (потенциала) на българското общество да се справи с корупцията.

На фона на общото покачване на останалите корупционни индекси, този индекс е единствения, който за периода януари - октомври 2000 г. търпи намаление. Въпреки това, неговата стойност и в момента, продължава да бъде изключително висока. Това е поредното доказателство, че възможностите на българското общество за ограничаване или решаване на проблема “корупция” не са свързани единствено с позитивната промяна на масовите нагласи към този феномен, но и с практическата необходимост от възникването на нови регулативни механизми.

ГРАФИКА 6. КОРУПЦИОННИ ОЧАКВАНИЯ



База: N = 560

Агенция “Витоша Рисърч” е специализирана в извършването на социални и маркетингови изследвания. Тя възниква като резултат от развитието на социологическата програма на Центъра за изследване на демокрацията, започнала своята дейност през 1989г.

“Витоша Рисърч” е специализирана в провеждане на изследвания в областта на приватизацията, социалната политика, икономическото, политическото и електорално поведение, ценностните ориентации и нагласи на българското население, проучването на общественото мнение, оценка на медийните аудитории и програми, рекламни изследвания и други.



Ул. Лазар Станев № 1
1113 София
Тел.: 971 3000
Факс: 971 2233
Ел. поща: VR@ONLINE.BG
WWW.ONLINE.BG/VR

