

“Скритата” икономика в България

(НАСЕЛЕНИЕ)



Март 2004г.

СЪДЪРЖАНИЕ

МЕТОДОЛОГИЯ НА ИЗСЛЕДВАНЕТО	3
ИНДЕКСИ ЗА “СКРИТАТА” ИКОНОМИКА	4
ОСНОВНИ НАБЛЮДЕНИЯ	5
РЕЗУЛТАТИ ОТ ИЗСЛЕДВАНЕТО	6
<i>I. ТРУДОВО-ПРАВНИ ВЗАИМООТНОШЕНИЯ</i>	8
<i>II. СКРИТИ ОБОРОТИ</i>	15
<i>III. ПРЕРАЗПРЕДЕЛЕНИЕ</i>	19
<i>IV. СПЕСТЯВАНИЯ</i>	22
<i>V. НАТУРАЛНА ИКОНОМИКА</i>	23
ПРИЛОЖЕНИЕ. СТОЙНОСТИ НА ИНДЕКСИТЕ ЗА “СКРИТА” ИКОНОМИКА	30

МЕТОДОЛОГИЯ НА ИЗСЛЕДВАНЕТО

Извадка

Национално представително изследване на населението, обхващащо 1080 респондента на възраст над 18 г.

Метод на изследването

Методът на изследване е персонално стандартизирано интервю.

Полева работа

Полевата работа беше извършена в периода 1–16 Март 2004 г.

ИНДЕКСИ ЗА “СКРИТАТА” ИКОНОМИКА

- Индексите за “скритата” икономика са основен продукт на *Мониторинга на размера и динамиката на “скритата” икономика в България (МСИ)*, който социологическа агенция “Витоша ризърч” започна да провежда през 2002 г. Стойностите на индексите се актуализират периодично на основата на данни от емпирични социологически изследвания.
- Индексите за “скритата” икономика приемат стойности от 0 до 10.
- Колкото стойността на индексите е по-близка до 10, толкова по-негативни са оценките за размера и проявите на “скритата” икономика в страната.
- Индексите, чиято числова стойност клони към 0, са индикатор за ниско ниво на скрита икономика.
- Индексите за “скритата” икономика са групирани в следните категории:
 - I. Неотчетена икономическа дейност:*
 - Заетост;
 - Скрити обороти.
 - II. Натурална икономика и домашно стопанство:*
 - Заетост;
 - Доходи;
 - Потребление.
- Стойностите на индексите за “скритата” икономика са представени в Приложение.

ОСНОВНИ НАБЛЮДЕНИЯ

- ◆ Резултатите от трите проведени до момента изследвания сред населението дават възможност да се очертае равнището на скритата икономика в страната и тенденциите в нейното развитие.

Изследването на скритата икономика придобива актуалност не само във вътрешно-икономически аспект, но и в контекста на присъединяването на страната към Европейския съюз. Например, размерът на укриваните селскостопански производства и официалното регистриране на занижени данни за обработваемите площи и размера на земеделската продукция оказват своето влияние при определянето на квотите за получаване на субсидии от ЕС и върху по-нататъшното развитие на страната.

В този смисъл, анализът на причините и факторите, които пораждат и поддържат съществуването на скрита икономика играе важна роля в разработването на адекватна и действително работеща държавна политика.

Настоящото изследване очерта следните основни тенденции:

- ◆ За изследвания период от година и половина не е регистрирана съществена промяна в цялостната оценка на скритата икономика. И докато обобщаващият индекс на скритата икономика намалява слабо, отделните елементи, които го съставят, се променят значително по-динамично.

- ◆ **В резултат на въведените от страна на правителството мерки, се наблюдава съществено подобрене на ситуацията на трудовия пазар в страната по отношение на регистрацията на трудови договори, плащането на социални и здравни осигуровки на служителите и т.н.** Значително спада делът на случаите, в които служителите нямат сключен писмен договор с работодателя или не им се плащат социални осигуровки.
- ◆ Въвеждането на по-строги мерки обаче, довежда до търсене на други начини от страна на работодателите за намаляване на разходите за заплати и социални осигуровки.
- ◆ Все още продължава практиката при извършване на *допълнителна трудова дейност работниците* изобщо да не се осигуряват. В осем от десет случая на допълнителна заетост не се внасят социални осигуровки, а в седем от десет – и здравни. При *основната трудова дейност* съотношението е обратното - едва 6,5% от работещите не се осигуряват чрез социални или здравни вноски.
- ◆ Традиционното домашно производство, предимно на хранителни продукти, продължава не само да ангажира значителна част от населението - близо една трета, но и да бъде основен начин за изхранване на много домакинства. Всеки четвърти респондент посочва, че ***повече от половината от храната на домакинството му през изминалата година е била лична продукция.***
- ◆ Въпреки значителният дял на тези, които са ангажирани в домашно стопанство, ***продукцията, която се произвежда, е предимно за домашна консумация.*** Постепенно намаляват, както количеството на произведените продукти за продажба, така и доходът от тяхната реализация.
- ◆ ***Няма промяна и в нагласите на хората да плащат стриктно месечните си сметки за консумативи и дължимите данъци. На практика за значителна “сивота” в този сектор при населението не може да се говори.*** Ако има хора, които не плащат своите данъци, то това като правило се дължи не на желанието им да ги укриват, а на липсата на реална финансова възможност да го направят.
- ◆ Макар и косвен измерител, размерът на спестяванията на населението и неговото движение дава информация за жизненото равнище на населението и икономическите условия, в които съществува “скритата” икономика. ***Над две трети от респондентите изобщо не са имали никакви спестявания през периода.*** Липсата на промяна в това отношение е показателна за бавното протичане на икономическите реформи и слабото им отражение върху реалните доходи на населението.

РЕЗУЛТАТИ ОТ ИЗСЛЕДВАНЕТО

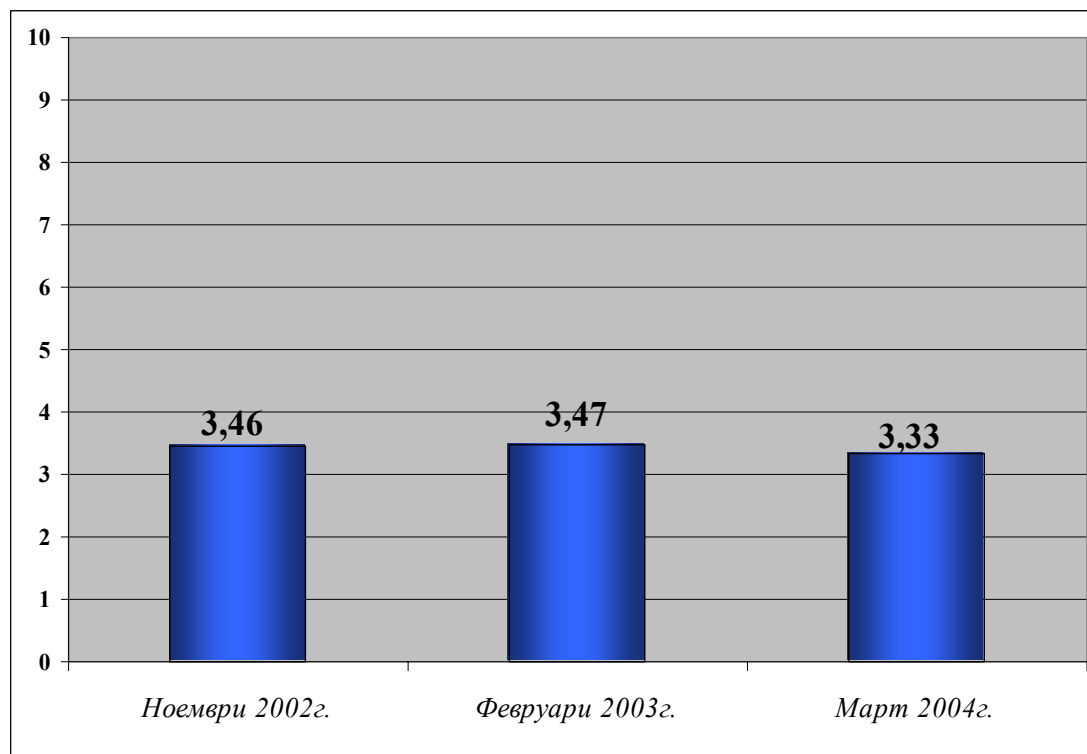
1. ИНДЕКС “СКРИТА ИКОНОМИКА”

Този индекс дава обобщаваща оценка на проявите на “скритата” икономика в различни икономически сфери, групирани в две основни категории – *заетост и натурална икономика и домашно стопанство*. Той е синтетичен измерител на дела на “скритата” икономика и има за цел да проследи промяната в него като цяло.

Въпреки че в общата стойност на индекса е отчетен малък спад спрямо предишните две изследвания, отделните характеристики, които го съставят, се променят по-динамично.

Например, при продажбите на стоки за дълготрайна употреба се отчита известно “изсветляване”, но за сметка на това сектор “услуги” остава все още почти изцяло “сив”. Ето защо общият индекс не трябва да се коментира самоцелно, без да се проследи динамиката на структурните му елементи.

ГРАФИКА 1 ИНДЕКС “СКРИТА ИКОНОМИКА”



База: Всички респонденти (Ноември '02г. N=1077; Февруари '03г. N=1107; Март '04г. N=1080)

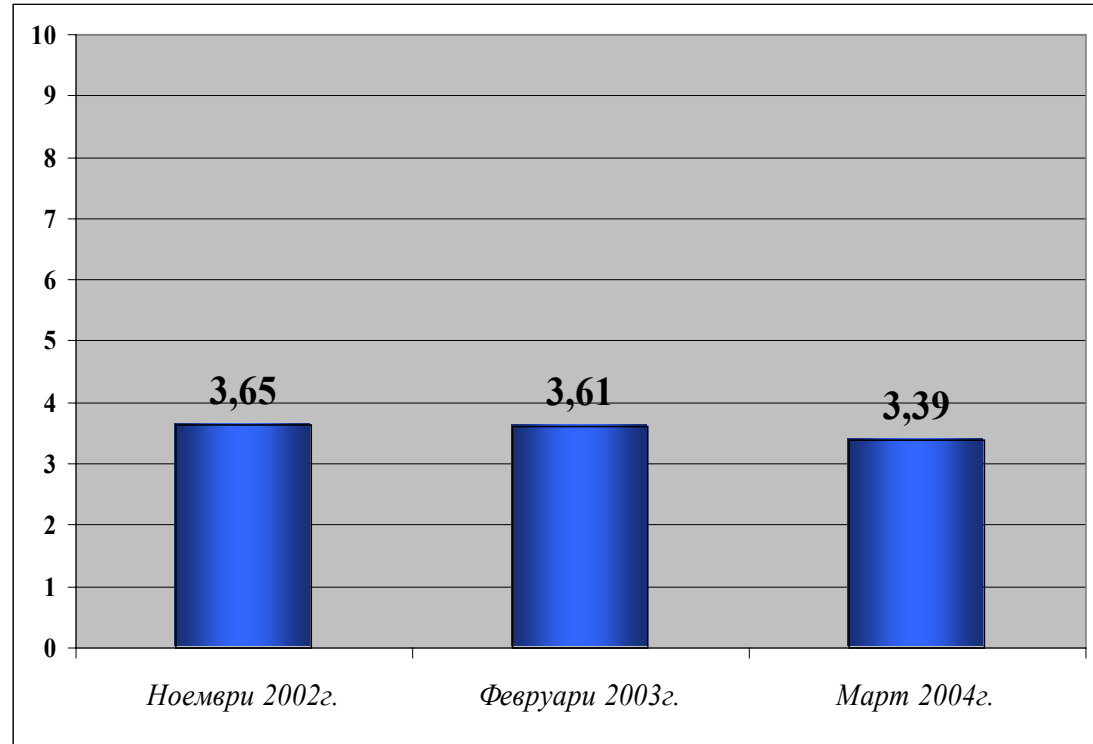
2. ИНДЕКС “НЕОТЧЕТЕНА ИКОНОМИЧЕСКА ДЕЙНОСТ”

Укриването на доходи и обороти от извършвана трудова и стопанска дейност е едно от най-съществените проявления на скритата икономика. Индексът “Неотчетена икономическа дейност” обобщава информацията за скритите доходи и скритите обороти, засягащи населението.

Той включва два основни под-индекса – “Заетост/ трудови отношения” и “Скрити обороти”, които дават представа за извършването на нерегистрирани трудови дейности, неплащането на социални и здравни осигуровки, честота на получаване на данъчни документи за ползване на определени услуги и покупка на основни видове стоки и др.

През изследвания период се наблюдава съществено подобрене на ситуацията на трудовия пазар в страната по отношение на регистрацията на трудови договори, плащането на социални и здравни осигуровки на служителите и т.н. Тази промяна се отразява и върху стойностите на цялостния индекс. (Графика 2)

ГРАФИКА 2 ИНДЕКС “НЕОТЧЕТЕНА ИКОНОМИЧЕСКА ДЕЙНОСТ”



База: Всички респонденти (Ноември '02г. N=1077; Февруари '03г. N=1107; Март '04г. N=1080)

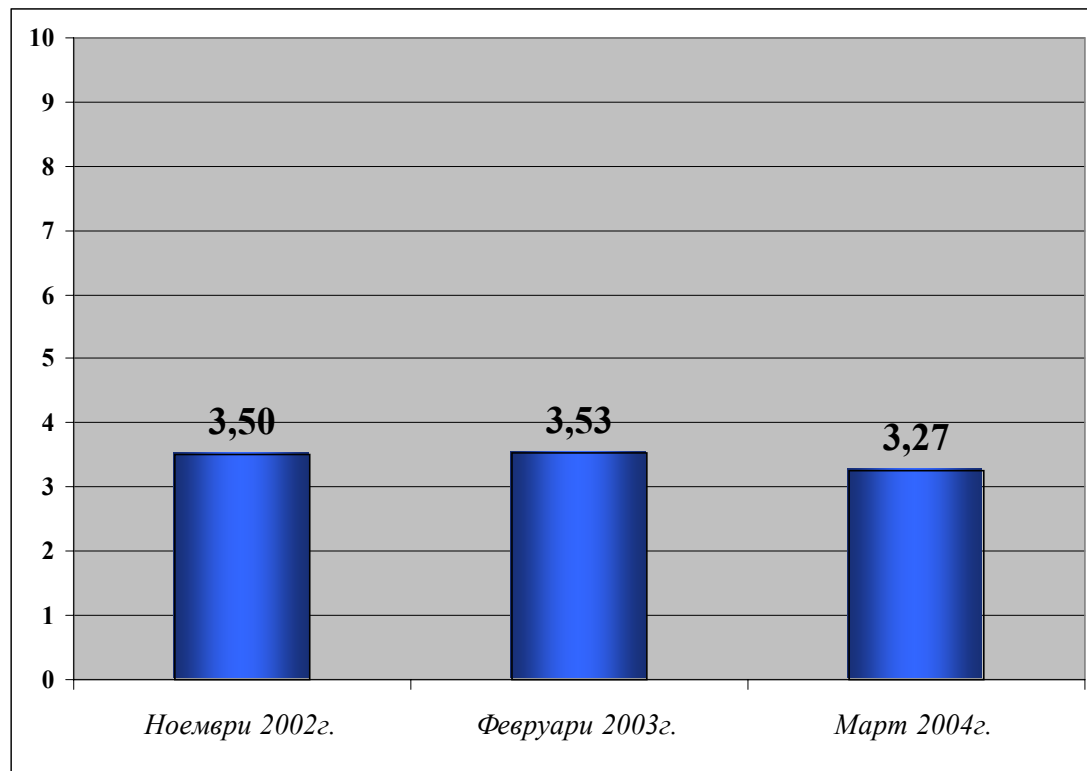
I. ТРУДОВО-ПРАВНИ ВЗАИМООТНОШЕНИЯ

1. ИНДЕКС “ЗАЕТОСТ С НЕРЕГИСТРИРАНИ ТРУДОВИ ДЕЙНОСТИ”

Благодарение на прилагането на редица мерки за подобряване на регулацията на трудовия пазар, тенденцията към намаляване на “сивотата” при трудово-правните взаимоотношения продължава.

След въвеждането на задължителната регистрация на трудови договори, значително спада делът на случаите, в които служители нямат сключен писмен договор с работодателя или не им се плащат социални осигуровки. (Графика 3)

ГРАФИКА 3 ИНДЕКС “ЗАЕТОСТ С НЕРЕГИСТРИРАНИ ТРУДОВИ ДЕЙНОСТИ”



База: Всички респонденти (Ноември '02г. N=1077; Февруари '03г. N=1107; Март '04г. N=1080)

2. ТРУДОВА ЗАЕТОСТ ПРЕЗ ПОСЛЕДНИЯ МЕСЕЦ

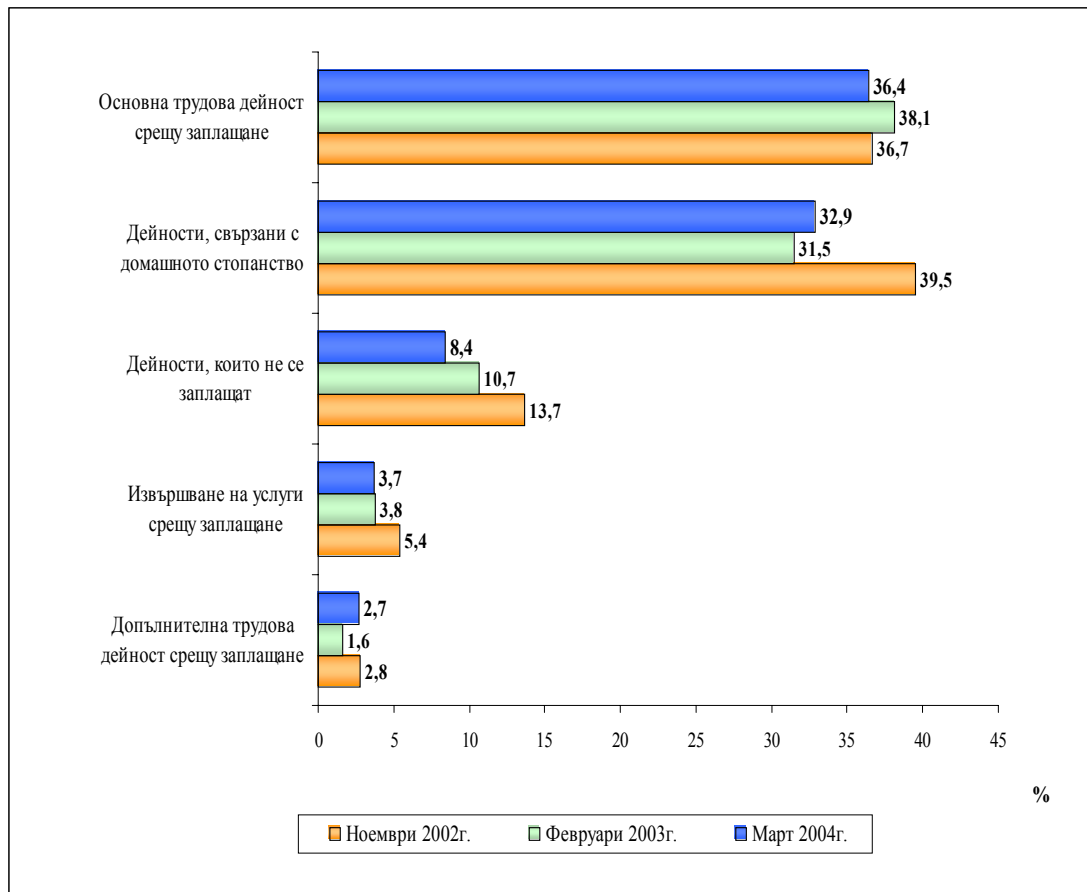
Разпределението на трудоспособното население по тип трудова дейност запазва основните си характеристики. Малко повече от една трета от респондентите са били ангажирани с *основна трудова дейност срещу заплащане* през последния месец.

Почти толкова са се занимавали с *дейности, свързани с домашното стопанство (градина, ниви, животни)*. По-ниските стойности, регистрирани през февруари 2003г. и март 2004г. в сравнение с ноември 2002г. са свързани със сезонния характер на този вид трудова дейност. На практика няма промяна в дела на хората, които са били ангажирани с домашно стопанство.

Известен спад се забелязва сред *дейностите, които не се заплащат (извършване на услуги/помощ на приятели, близки, съседи – пазаруване, почистване, гледане на дете или възрастен човек и т.н., доброволен труд за благотворителни организации, фондации, и др.) извън собствения дом*.

При останалите видове *дейности, които не се регистрират от официалната статистика, въпреки че се извършват срещу заплащане*, нивата се запазват относително постоянни. Това говори, че все още не малка част от населението продължава да бъде заета с трудови дейности, които са законни, но не се отчитат като извършени и за които не се плащат данъци и такси. (Графика 4)

ГРАФИКА 4. ТРУДОВА ЗАЕТОСТ ПРЕЗ ПОСЛЕДНИЯ МЕСЕЦ



База: Всички респонденти (Ноември '02г. N=1077; Февруари '03г. N=1107; Март '04г. N=1080)

Традиционното домашно производство, предимно на хранителни продукти, продължава да ангажира значителна част от населението (близо една трета). Освен, че остава един от основните типове трудова заетост, домашното стопанство осигурява прехрана за голяма част от домакинствата и се явява източник на допълнителни доходи за тях.

Освен чрез лична продукция в семейни стопанства, част от хората допълват своите доходи и чрез *допълнителна трудова дейност* и извършването на *услуги срещу заплащане*. Забелязва се известен спад на този дял от 5,4% през ноември 2002г. на 3,7% през март 2004г. Това обаче не променя съществено общата структура на трудовата заетост.

Най-често извършваните услуги срещу заплащане са: *поправка/ ремонт на жилища/ сгради (дърводелски, ВиК услуги, боядисване и т.н.); поддръжка на домакинството (почистване, изкопни работи, косене на тревата и т.н.) и поправка и ремонт на вещи (поправка на кола/ велосипед или други превозни средства, поправка на електрически уреди и т.н.). (Таблица 1)*

За сметка на намаляването на тези, които допълват своите доходи чрез извършване на епизодични услуги срещу заплащане, се наблюдава известно покачване на дела на хората, които упражняват редовно някаква допълнителна трудова дейност срещу заплащане (от 1,6% на 2,7%).

ТАБЛИЦА 1. АНГАЖИРАНОСТ С ТИПОВЕ УСЛУГИ СРЕЩУ ЗАПЛАЩАНЕ: (%)

	Ноември 2002г.	Февруари 2003г.	Март 2004г.
Поправка/ ремонт на жилища/ сгради (дърводелски, ВиК услуги, боядисване)	34,5	15,7	26,0
Поддръжка на домакинството (почистване, прекопаване на градината, косене на тревата)	35,4	15,8	20,1
Поправка и ремонт на вещи (поправка на кола/ велосипед или други превозни средства, поправка на електрически уреди)	12,6	11,7	15,7
Услуги, свързани с грижа за хората (грижа за деца, грижа за възрастни хора)	7,0	9,9	7,4
Транспортни услуги (превоз, доставка, при преместване)	-	9,2	5,3
Частни уроци (танци, чужди езици, спорт)	-	2,4	5,2
Услуги, свързани с приготвяне и сервиране на храни	1,6	9,9	5,2
Заводски/ промишлени стоки (гравюри, дърворезби, продукти на заваряване)	1,9	-	5,2
Професионални услуги (психолози, психоаналитици, лекари, счетоводители, архитекти, математици)	5,1	2,1	4,8
Продажба на стоки (телемаркетинг, продажба “на врата”)	3,9	-	2,4
Отдаване на имоти (апартаменти, стаи, магазини, гаражи и др.) под наем	5,5	2,4	-
Услуги като фризьорски, шивашки, обушарски, маникюр	3,6	12,1	-
Услуги, свързани с венчавки, приеми, партита (музиканти, оркестър, Ди Джей, певци, фотографи)	-	2,3	-
Друго	10,9	20,0	12,6
<i>База</i>	<i>59</i>	<i>42</i>	<i>40</i>

3. СКЛЮЧЕНИ ДОГОВОРИ С РАБОТОДАТЕЛЯ

Предприетите от правителството мерки през изминалата година започват да дават отражение върху уреждането на трудово-правните отношения между служителите и работодателите. Наличието или липсата на трудови договори е важен показател за “сивотата” в сектора. То дава представа както за дела на хората, които не са социално осигурени или имат занижени социални осигуровки, така и за укриваните от работодателите обороти на фирмите.

С въвеждането на задължителна регистрация на трудовите договори рязко се покачват случаите, в които се сключва такъв не само за основната, но и за извършване на допълнителна трудова дейност. (Таблица 2)

Последователното прилагане на споменатите мерки извежда на “светло” почти половината от договорите за допълнителна работа. Все още обаче, не малка част от упражняващите допълнителна трудова дейност и част от заетите на пълен работен ден и постоянна работа, не се регистрират никъде от официалната статистика.

ТАБЛИЦА 2. НАЛИЧИЕ НА ПИСМЕН ДОГОВОР С РАБОТОДАТЕЛЯ

	За основна трудова дейност			За допълнителната трудова дейност срещу заплащане		
	Ноември 2002г.	Февруари 2003г.	Март 2004г.	Ноември 2002г.	Февруари 2003г.	Март 2004г.
Да	86,0	85,8	87,5	39,2	22,6	40,9
Не	5,7	6,0	5,9	50,4	77,4	59,1
Самонает, свободна професия	2,9	2,9	2,6	3,0	-	-
Собственик/ съсобственик на фирма	5,4	5,3	3,9	7,5	-	-
<i>База</i>	<i>393</i>	<i>417</i>	<i>392</i>	<i>31</i>	<i>18</i>	<i>24</i>

4. ДОГОВОРИ СЪС “СКРИТИ КЛАУЗИ”

Въвеждането на по-строги мерки довежда до търсене на други начини от страна на работодателите за намаляване на разходите за заплати и социални осигуровки.

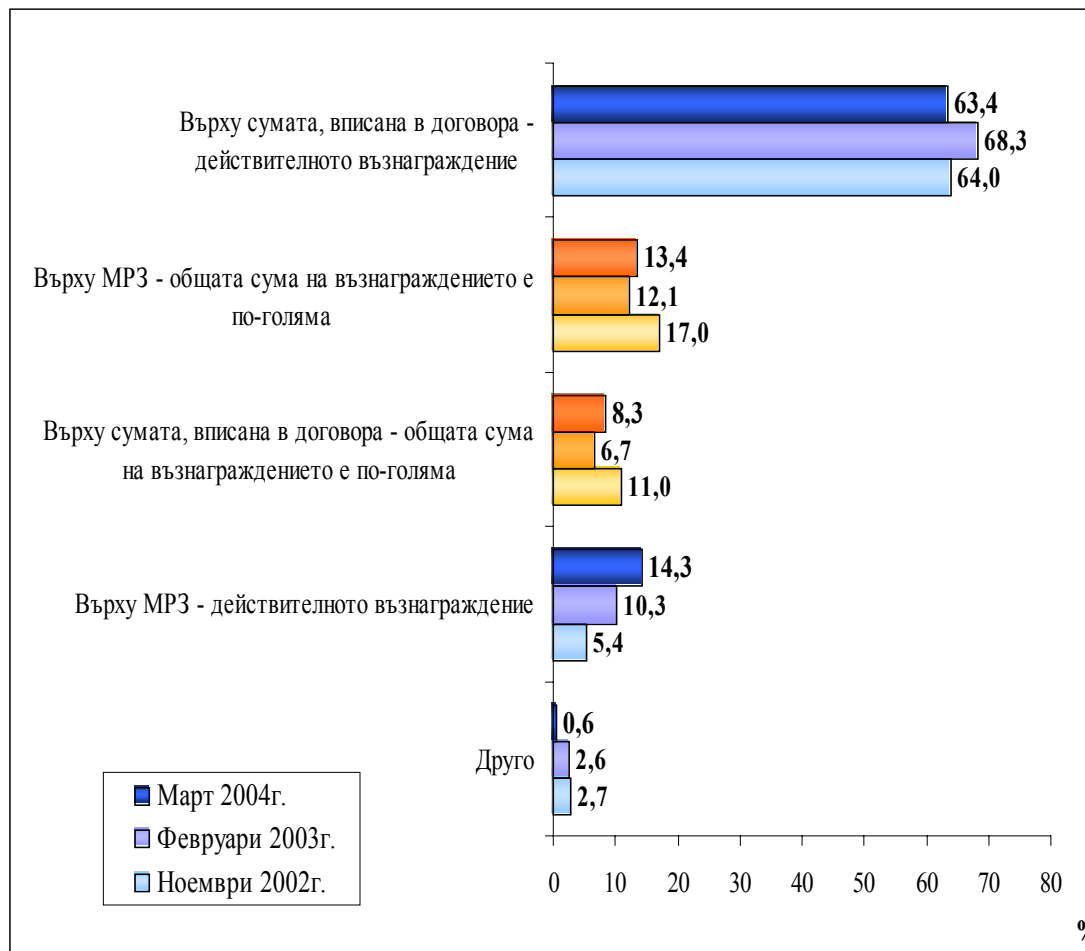
Макар и с малко, увеличава се делът на тези, които са *социално осигурени върху по-ниска от реалната сума на възнаграждението им* – от 18,8% на 21,7%.

Все повече работодатели наемат и осигуряват работници срещу *минимално възнаграждение*. За година и половина делът им е нараснал почти три пъти.

Към момента около три четвърти от респондентите декларират, че са осигурявани върху *действителното възнаграждение*, което получават. Оказва се обаче, че има известно разминаване между данните, получени чрез директно или косвено запитване по този въпрос.

На директния въпрос дали през последния месец са получили възнаграждение, по-високо от посоченото в договора им, 10,4% от работещите на договор отговарят положително. Когато въпросът е зададен индиректно, за сумата, върху която се внасят социални осигуровки, този дял нараства двойно – на 21,7%. (Графика 5)

ГРАФИКА 5. СУМА, ВЪРХУ КОЯТО СЕ ВНАСЯТ СОЦИАЛНИ ОСИГУРОВКИ



База: Респонденти със социални осигуровки
(Ноември '02г. N=312; Февруари '03г. N=348; Март '04 N=314)

През изследвания период не са настъпили съществени промени в типовете договори, които се сключват от служителите.

Сред респондентите, които имат сключен писмен договор за *основната си работа* преобладават тези на **трудов договор**. Забелязва се дори леко увеличение на този тип договори за сметка на гражданските. (Таблица 3)

При *допълнителната трудова дейност*, най-често се срещат **граждански договори за свършена работа**. Регистрира се и увеличение на сключените трудови договори, но поради малкият брой респонденти, имащи изобщо договор за допълнителната дейност, която извършват, не могат да се правят статистически значими изводи за промените в този аспект.

ТАБЛИЦА 3. ТИП НА ДОГОВОРА ЗА ТРУДОВАТА ДЕЙНОСТ СРЕЩУ ЗАПЛАЩАНЕ

	За основна трудова дейност			За допълнителната трудова дейност срещу заплащане		
	Ноември 2002г.	Февруари 2003г.	Март 2004г.	Ноември 2002г.	Февруари 2003г.	Март 2004г.
Трудов договор	90,5	92,5	94,5	8,4	-	19,5
Граждански договор за определен период от време	8,2	7,0	3,8	62,6	24,2	9,7
Граждански договор за свършена работа	1,0	0,3	0,8	29,0	75,8	50,5
Друго	0,3	0,3	0,9	-	-	20,3
<i>База</i>	<i>334</i>	<i>357</i>	<i>340</i>	<i>11</i>	<i>4</i>	<i>10</i>

5. СОЦИАЛНИ И ЗДРАВНИ ОСИГУРОВКИ

Продължава практиката при извършване на допълнителна трудова дейност работниците изобщо да не се осигуряват. В осем от десет случая не се внасят социални осигуровки, а в седем от десет – и здравни. (Таблицы 4 и 5)

При основната трудова дейност съотношението е обратното - едва 6,5% от работещите не се осигуряват чрез социални или здравни вноски. Постепенно социално-осигурителната тежест се разпределя по-равномерно между служителя и работодателя.

ТАБЛИЦА 4. ПЛАЩАНЕ НА СОЦИАЛНИ ОСИГУРОВКИ

	За основна трудова дейност			За допълнителната трудова дейност срещу заплащане		
	Ноември 2002г.	Февруари 2003г.	Март 2004г.	Ноември 2002г.	Февруари 2003г.	Март 2004г.
Внасят се от работодателя	71,8	71,3	69,9	13,7	-	8,0
Внасят се от респондента	9,1	7,8	7,6	4,0	-	8,3
Внасят се от работодателя и от респондента	8,5	13,0	16,0	-	5,8	4,0
Не се внасят	10,6	7,9	6,5	82,3	94,2	79,7
<i>База</i>	382	408	375	29	17	24

ТАБЛИЦА 5. ПЛАЩАНЕ НА ЗДРАВНИ ОСИГУРОВКИ

	За основна трудова дейност			За допълнителната трудова дейност срещу заплащане		
	Ноември 2002г.	Февруари 2003г.	Март 2004г.	Ноември 2002г.	Февруари 2003г.	Март 2004г.
Внасят се от работодателя	66,0	64,0	66,6	15,0	17,8	8,3
Внасят се от респондента	11,4	9,9	8,2	7,5	6,0	13,2
Внасят се от работодателя и от респондента	16,1	19,6	19,0	3,4	5,8	8,7
Не се внасят	6,6	6,5	6,2	74,2	70,4	69,7
<i>База</i>	376	403	379	28	17	23

II. СКРИТИ ОБОРОТИ

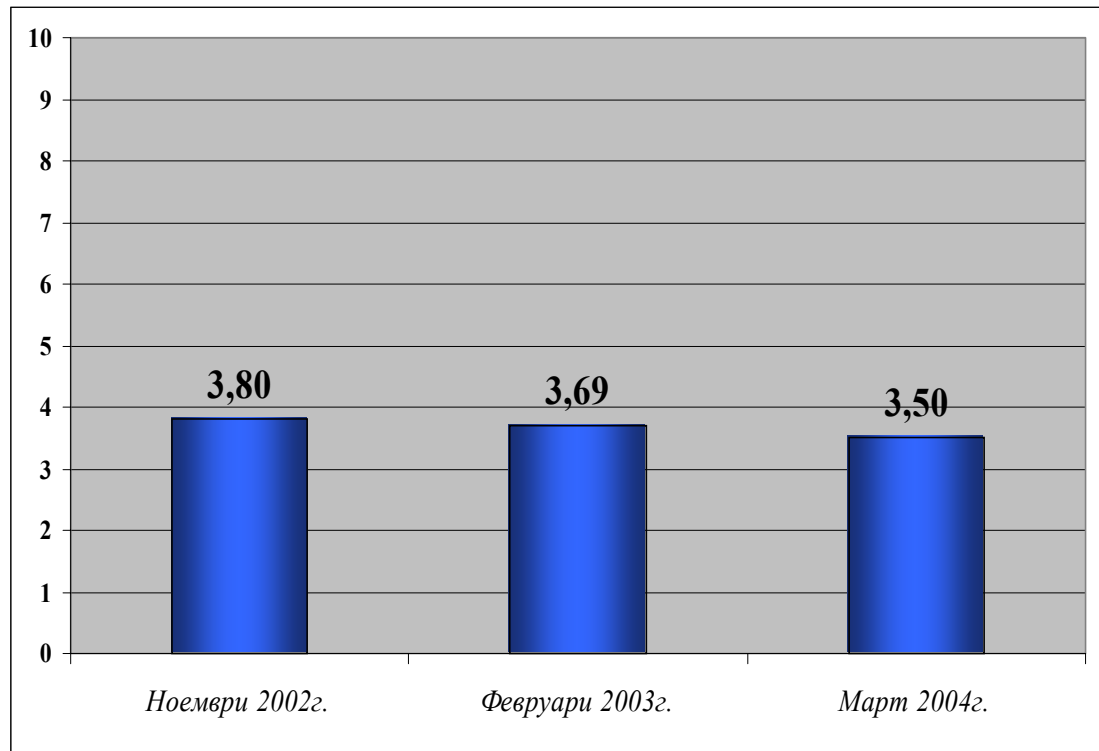
1. ИНДЕКС “СКРИТИ ОБОРОТИ”

Този индекс дава обобщаваща оценка за дела на случаите, в които не се издават данъчни документи за извършени покупки или ползвани услуги, както и на честотата на издаване на касови бележки за определени групи стоки.

Той проследява в динамика укриването на обороти от страна на търговците и доставчиците на услуги чрез неиздаване на данъчни документи – касови бележки и фактури – за извършени от тях продажби и предоставяне на услуги.

Случаите, в които не е издаден данъчен документ за ползвани услуги или закупени стоки значително намаляват. Това довежда до постепенно свиване на скритите обороти и излизане на “светло” на по-голяма част от извършваната стопанска дейност. (Графика 6)

ГРАФИКА 6. ИНДЕКС “СКРИТИ ОБОРОТИ”



База: Всички респонденти (Ноември '02г. N=1077; Февруари '03г. N=1107; Март '04г. N=1080)

2. ИЗДАВАНЕ НА ДАНЪЧНИ ДОКУМЕНТИ ЗА
ИЗВЪРШЕНИ ПОКУПКИ

При стоките за дълготрайна употреба се наблюдава динамична промяна на стойностите. За някои от тях, като *мобилни телефони и хладилници/ фризери* не може да се говори за определена тенденция. Стойностите варират в широки граници, като делът на неполучилите касови бележки при покупката им се движи между 3 и 20%.

При други, като *автоматична пералня и цветен телевизор*, се забелязва покачване на случаите, в които не са били издадени фактура или касова бележка. Обратната тенденция се наблюдава при *закупуването на обзавеждане за дома* – почти двойно са намаляли случаите на неиздаване на финансов документ за година и половина. (Таблица б)

Въпреки тези колебания в стойностите за отделните стоки, като цяло трябва да се отбележи, че продажбите на стоки за дълготрайна употреба се отчитат в много по-голяма степен, отколкото тези на стоките за всекидневна употреба.

ТАБЛИЦА 6. ЗАКУПЕНИ СТОКИ ПРЕЗ ПОСЛЕДНИТЕ 2 ГОДИНИ (%)

	Ноември 2002г.			Февруари 2003г.			Март 2004 г.		
	Заку- пили	Неполу- чили касови бележки	База*	Заку- пили	Неполу- чили касови бележки	База*	Заку- пили	Неполу- чили касови бележки	База*
Стерео система	1,3	10,4	14	0,7	-	7	0,7	14,8	7
Автоматична пералня	4,2	-	46	4,0	5,0	40	4,1	12,2	42
Клетъчен (мобилен) телефон	10,1	20,5	109	11,0	7,9	116	12,6	10,0	122
Автомобил	2,6	28,0	28	1,8	33,7	18	1,7	8,2	13
Обзавеждане за Вашия дом	5,4	13,2	58	5,1	12,2	50	5,5	7,9	51
Цветен телевизор	5,0	-	54	7,1	2,7	75	7,8	7,8	77
Компакт дискова уредба (CD)	1,7	-	19	1,6	11,3	18	1,8	5,7	18
Хладилник/ фризер	3,7	2,7	40	3,8	5,4	38	5,0	3,8	53
Прахосмукачка	3,6	-	39	4,5	2,1	46	3,9	2,7	36
Съдомиялна машина	0,3	-	3	0,2	-	2	0,4	-	3
Компютър	2,0	5,3	22	2,5	7,6	27	2,1	-	21
База	1077	* Закупилите съответната стока		1107	* Закупилите съответната стока		1080	* Закупилите съответната стока	

Сред стоките за всекидневно ползване, най-рядко се издават бележки при продажбата на *алкохол и тютюневи изделия* и *книги и учебници*. Известен спад се наблюдава в случаите, в които респондентите са посочили, че *никога* не са получавали документ при покупката на *алкохолни и тютюневи изделия*, но той е твърде малък, за да се говори за сериозно намаляване на “сивотата” в сектора. Все още една пета от респондентите споделят, че не са получили в нито един от случаите, в които са закупили подобна стока, някакъв вид финансов документ. (Таблица 7)

Към момента, неотчитането на обороти от продажбата на стоки за ежедневна употреба чрез неиздаването на касови бележки, продължава да е едно от най-сериозните проявления на скритата икономика по отношение на населението. Може дори да се каже, че е регистрирано увеличение на случаите, при които не се издава или се издава инцидентно документ - за различните стоки този дял вече се движи между една трета и една втора от продажбите им.

ТАБЛИЦА 7. ЧЕСТОТА НА ИЗДАВАНЕ НА КАСОВИ БЕЛЕЖКИ ПРЕЗ ПОСЛЕДНИТЕ ТРИ МЕСЕЦА ЗА СЛЕДНИТЕ ГРУПИ СТОКИ

	Хранителни продукти			Облекло и обувки			Алкохол и тютюневи изделия			Козметични и санитарни материали			Книги, учебници		
	XI 02	II 03	III 04	XI 02	II 03	III 04	XI 02	II 03	III 04	XI 02	II 03	III 04	XI 02	II 03	III 04
Във всички случаи	34,5	32,3	28,9	34,0	33,1	33,2	24,9	20,0	16,9	29,9	28,8	25,9	33,7	29,4	23,2
В повечето случаи	32,5	35,4	32,3	25,3	24,4	26,1	20,5	21,6	24,8	26,2	26,1	30,0	22,9	22,0	29,8
В около половината от случаите	9,0	9,0	10,6	8,4	8,1	8,4	10,1	14,0	13,1	10,7	12,1	12,4	7,3	7,5	8,9
В някои от случаите	18,5	18,9	19,4	22,4	25,4	23,0	22,5	27,3	25,7	24,4	25,2	22,9	22,4	27,5	22,0
Никога	5,6	4,4	8,9	9,9	8,9	9,2	22,0	17,1	19,6	8,7	7,8	8,8	13,6	13,5	16,0
<i>База (само пазарували те такива стоки)</i>	<i>1022</i>	<i>1025</i>	<i>1023</i>	<i>470</i>	<i>483</i>	<i>464</i>	<i>558</i>	<i>543</i>	<i>499</i>	<i>696</i>	<i>733</i>	<i>703</i>	<i>306</i>	<i>280</i>	<i>256</i>

3. ИЗДАВАНЕ НА ДАНЪЧНИ ДОКУМЕНТИ ЗА
ИЗВЪРШЕНИ УСЛУГИ

Неиздаването на данъчни документи е още по-силно изразено при ползването на услуги срещу заплащане.

За някои от тях, практиката да не се отчита официално извършената услуга, достига до 80-90% от случаите - *поддръжка на домакинството (почистване, косене на тревата); поправка на жилища (дърводелски, ВиК услуги, боядисване); поправка на уреди (поправка на кола/ велосипед или др. превозни средства, ремонт на електрически уреди); фризьорски, шивашки, обушарски услуги.* (Таблица 8)

Въпреки малкият брой ползватели на част от услугите, върху който не е статистически коректно да се правят категорични изводи, общата картина от предишните две изследвания се запазва. На тази база може да се обобща, че **“сивотата” в сектор “Услуги” продължава да е най-малко два пъти по-голяма отколкото при търговията със стоки.** Средният дял на неполучилите касови бележки за ползвана услуга е 57,9 %.

Това отново характеризира сектор “Услуги” като почти изцяло “сив”. Продължава укриването както на оборотите, така и на заетите в него, които трудно се “улавят” и регистрират от официалната статистика.

ТАБЛИЦА 8. ИЗДАВАНЕ НА ДОКУМЕНТ ЗА ПОЛЗВАНИ УСЛУГИ ПРЕЗ ПОСЛЕДНИЯ МЕСЕЦ (%)

	Ноември'02г.		Февруари'03г.		Март'04г.	
	Полз-вали	Неполу-чили финансов документ	Полз-вали	Неполу-чили финансов документ	Полз-вали	Неполу-чили финансов документ
Поддръжка на домакинството (почистване, косене на тревата)	0,6	46,5	0,9	85,2	1,4	90,5
Поправка на жилища (дърводелски, ВиК услуги, боядисване)	5,0	87,1	3,7	64,5	3,0	83,0
Поправка на стоки (поправка на кола/ велосипед или др. превозни средства, ремонт на електрически уреди)	7,3	69,7	7,6	66,9	6,5	79,5
Услуги като фризьорски, шивашки, обушарски	25,9	84,3	29,2	72,3	29,3	79,3
Частни уроци (танци, чужди езици, спорт)	2,2	68,6	1,8	74,0	2,8	73,4
Услуги, свързани с венчавки, приеми, партита (музиканти, фотографии)	0,7	35,8	0,6	60,2	0,7	66,7
Професионални услуги (психолози, лекари, счетоводители, архитекти)	13,1	67,0	19,8	62,9	16,3	65,9
Услуги, свързани с грижа за хората (грижа за деца и за възрастни хора)	0,9	84,0	1,2	81,3	0,6	64,3
Ползване на имоти под наем (апартаменти, стаи, магазини, гаражи)	1,8	41,5	1,5	50,3	1,6	52,3
Заводски/ промишлени стоки (гравюри, дърворезби)	-	-	0,5	58,7	0,5	49,0
Продажба на стоки (телемаркетинг)	-	-	-	-	0,5	25,2
Транспортни услуги (превоз, доставка)	6,2	42,5	9,1	41,3	10,3	23,6
Услуги, свързани с приготвяне и сервиране на храни	1,7	31,0	2,7	25,1	1,3	-
База	1077	Полз-валите съответната услуга	1107	Полз-валите съответната услуга	1080	Полз-валите съответната услуга

III. ПРЕРАЗПРЕДЕЛЕНИЕ

1. ЧЕСТОТА НА ПЛАЩАНЕ НА ДАНЪЦИ И ТАКСИ

За разлика от нагласата на бизнеса да укрива своите обороти и да избягва доколкото може социално-осигурителната тежест, населението е твърде стриктно при плащане на месечните си сметки за консумативи и на дължимите данъци. Няма промяна в нагласите на респондентите за изминалия период.

Над 80 % от хората се стремят винаги да плащат задълженията си, независимо, че за повече от две трети това води до лишения за тях и техните домакинства.

Част от хората плащат сметките си, едва когато получат съобщение за изключване, но на практика няма респонденти, които да не плащат задълженията си, поради това, че смятат, че са много високи. (Таблица 9)

ТАБЛИЦА 9. СУБЕКТИВНИ НАГЛАСИ КЪМ ПЛАЩАНЕТО НА БИТОВИ ТАКСИ И СМЕТКИ (%)

	Месечни такси и сметки														
	Електричество			Вода			Телефон			Парно отопление			Газ		
	XI 02	II 03	III 04	XI 02	II 03	III 04	XI 02	II 03	III 04	XI 02	II 03	III 04	XI 02	II 03	III 04
Винаги плащам сметките си и това не води до лишения за мен и моето домакинство	20,9	18,3	19,0	22,9	23,5	22,2	24,9	20,4	20,4	19,1	13,2	21,8	31,0	18,8	-
Винаги плащам сметките си, макар и с лишения за мен и моето домакинство	70,4	72,2	68,6	67,2	66,3	64,7	68,1	71,0	70,4	69,9	61,5	57,7	60,0	9,9	35,7
Плащам сметките си, когато получа съобщение за изключване и нямам възможност да ги избегна	5,5	4,8	5,6	5,9	4,9	5,1	4,3	4,8	5,2	6,8	7,0	8,2	5,1	-	-
Никога не плащам сметките си, защото считам, че те са много високи	0,2	-	0,4	0,4	-	0,4	0,2	-	0,4	-	-	-	-	10,3	-
Не плащам сметките си, защото нямам финансова възможност	3,0	1,4	2,8	3,5	2,1	3,8	2,5	0,6	0,2	4,2	11,8	4,1	3,9	-	6,9
Плаща ги човек извън домакинството/ плаща ги друг*	NA	3,3	3,6	NA	3,2	3,8	NA	3,3	3,5	NA	6,5	8,2	NA	61,1	57,4
База (респондентите, които ползват съответната услуга)	1010	1098	1066	1005	1083	1057	811	887	831	561	189	171	125	10	14

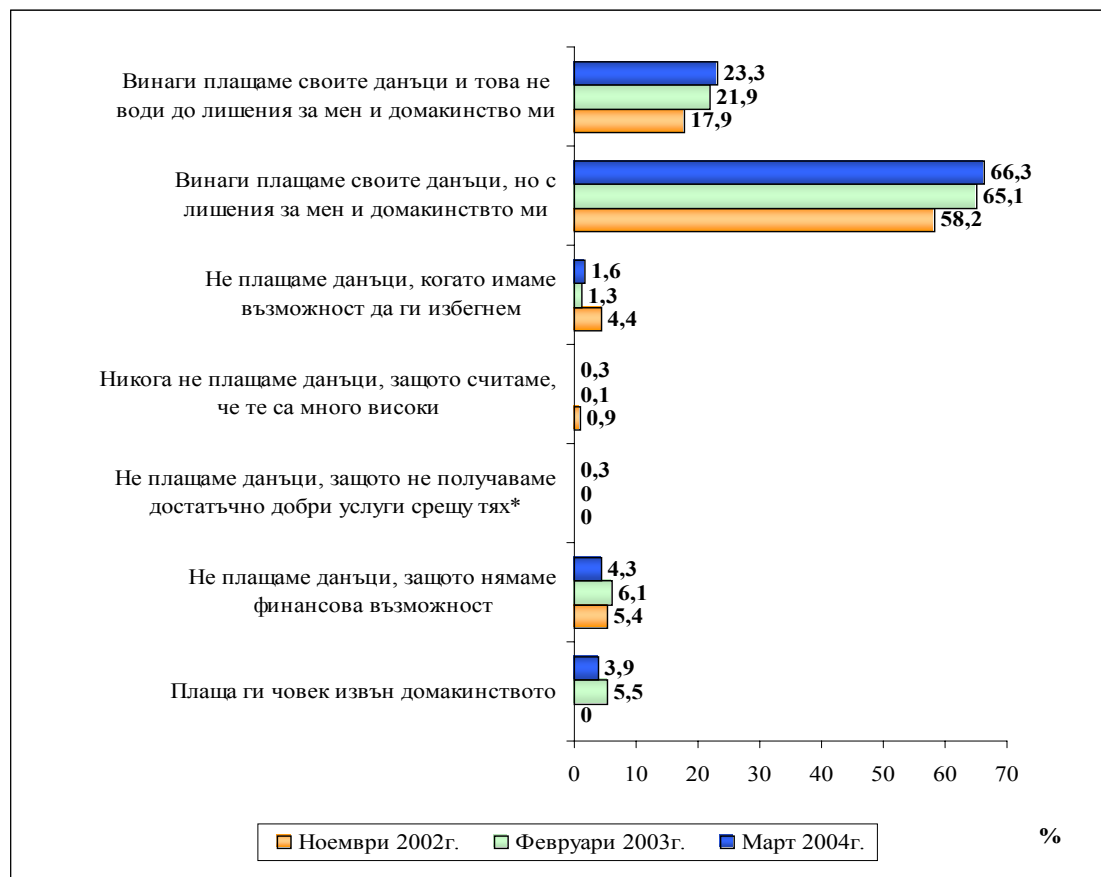
*Тази опция е включена във въпроса през февруари 2003 г.

Както при сметките за консумативи, така и при данъците продължава да *доминира нагласата за своевременно издължаване*. Регистрира се дори тенденция към нарастване на дела на хората, които винаги се стремят да плащат своите данъци, независимо дали това води или не до лишения за тях и тяхното домакинство (Графика 7).

Девет от всеки десет души винаги плащат своите данъци, дори и това да води до финансови затруднения за тях.

На практика за значителна “сивота” в този сектор при населението не може да се говори. Ако има хора, които не плащат своите данъци, то това се дължи по правило не на желанието им да ги укрият, а на липсата на реална финансова възможност да го направят.

ГРАФИКА 7. СУБЕКТИВНИ НАГЛАСИ КЪМ ПЛАЩАНЕТО НА ДАНЪЦИ



База: Респондентите, които имат такива задължения (Ноември '02г. N=1077; Февруари '03г. N=1039; Март '04г. N=956)

2. НЕПЛАТЕНИ СПРЯМО ПЛАТЕНИ ДАНЪЦИ

Не само при нагласите на хората, но при реалното плащане на дължимите данъци, не се наблюдава промяна за изминалия период.

Девет от десет респонденти *отговарят, че са платили изцяло данъка си* върху личните доходи, недвижимата собственост и движимото имущество. (Таблица 10)

ТАБЛИЦА 10. ИЗПЛАТЕНА ЧАСТ ОТ ДЪЛЖИМИТЕ ДАНЪЦИ ЗА ПРЕДХОДНАТА ГОДИНА (%)

	Нищо			Една четвърт			Полови-ната			Три четвърти			Всичко		
	XI 02	II 03	III 04	XI 02	II 03	III 04	XI 02	II 03	III 04	XI 02	II 03	III 04	XI 02	II 03	III 04
Данък върху личните доходи на членовете от домакинството	4,6	5,2	1,4	0,3	0,4	0,4	2,6	-	0,4	1,0	0,4	0,4	91,4	94,1	97,4
Данъците върху недвижимата собственост (жилище, вила, дворно място)	5,3	8,5	8,7	0,4	0,3	0,2	3,0	1,0	1,6	1,8	0,3	0,4	89,5	89,9	89,1
Данъците върху движимото имущество	3,3	6,5	6,1	-	-	0,6	0,7	0,3	0,9	-	-	-	96,1	93,2	92,5

* Имащите такива задължения

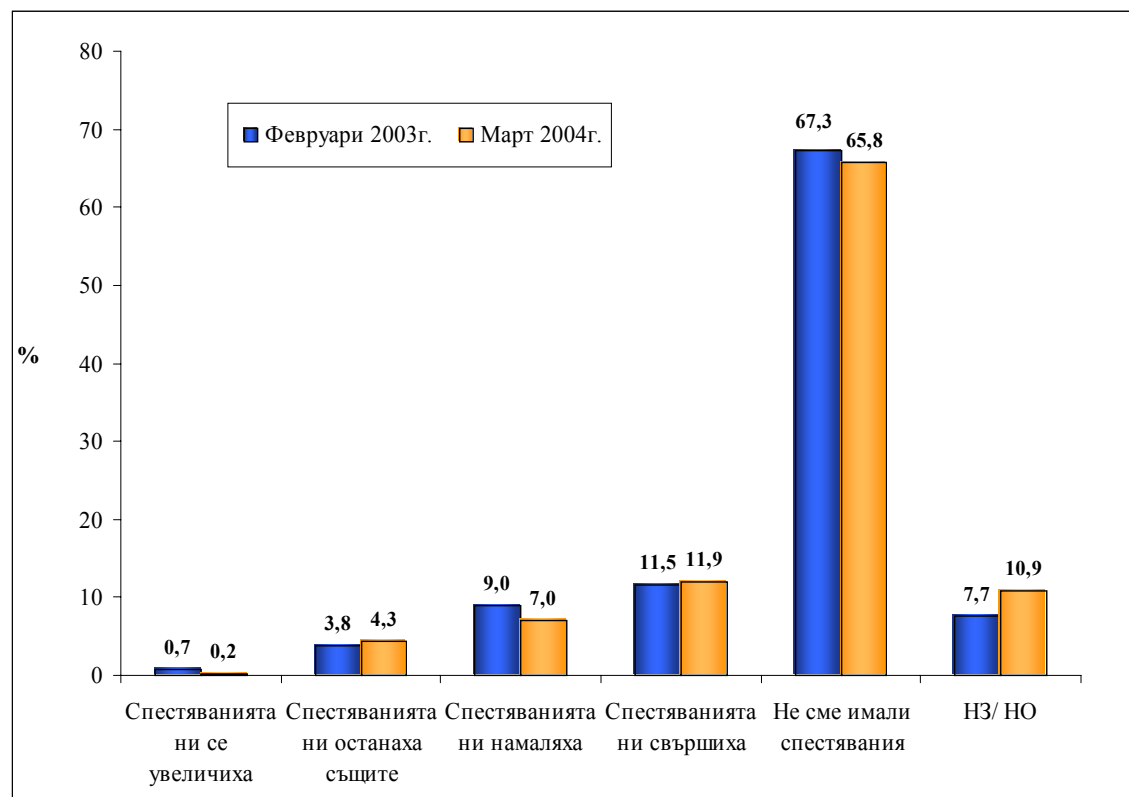
IV. СПЕСТЯВАНИЯ

Макар и косвен измерител, размерът на спестяванията на населението и неговото движение дава информация за жизненото равнище на населението и икономическите условия, в които съществува “скритата” икономика.

Както се вижда от данните в *Графика 8*, движението на спестяванията, доколкото има такова, е низходящо. При всеки десети запитан спестяванията са останали същите през изминалата година, а при 11,9% - са свършили съвсем.

Значителна част от респондентите – близо две трети - посочват, че **изобщо не са имали спестявания**. Липсата на промяна в това отношение е показателна за бавното протичане на икономическите реформи и слабото им отражение върху реалните доходи на населението.

Графика 8. ОЦЕНКА ЗА НИВОТО НА СПЕСТЯВАНИЯТА НА ДОМАКИНСТВОТА СПРЯМО ПРЕДХОДНАТА ГОДИНА



База: Всички респонденти (Февруари '03г. N=1107; Март '04г. N=1080)

V. НАТУРАЛНА ИКОНОМИКА

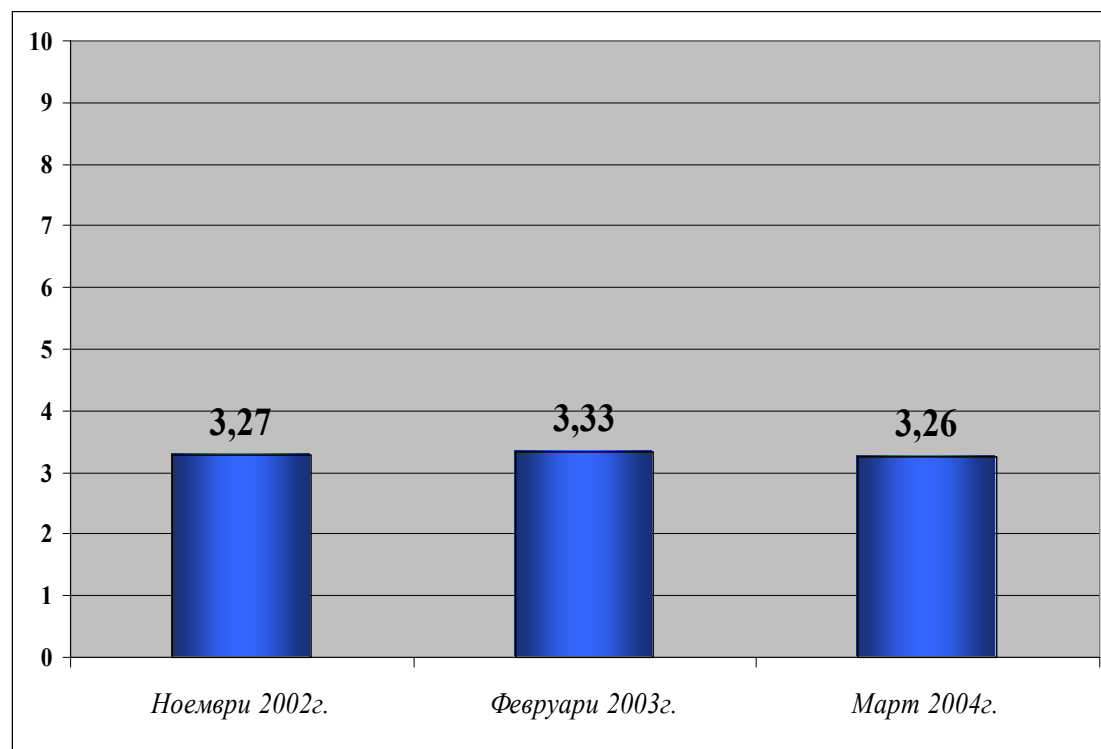
1. ИНДЕКС “НАТУРАЛНА ИКОНОМИКА И ДОМАШНО СТОПАНСТВО”

Този индекс дава оценка на “тежестта” на натуралното производство и потребление в “скрития” сектор на икономиката. Въпреки че производителите на продукция в домашно стопанство за лично ползване не са задължени да регистрират официално тази трудова дейност и тя се смята за допълнителна, оказва се, че за голяма част от населението (32,9%) работата в натуралното стопанство се е превърнала в основен вид трудова заетост и основен поминък. В този смисъл, равнището на натуралната икономика е важен показател на “скритата” икономика в страната.

Индексът включва следните под-индекси: “Заетост”, “Доходи” и “Потребление”. Няма съществено изменение както на общата стойност на индекса, така и на отделните показатели, които той мери. (Графика 9)

Натуралната икономика и домашното стопанство продължават да представляват значителен дял от икономиката на страната и основен начин за справяне с икономическата криза за близо една трета от домакинствата.

ГРАФИКА 9. ИНДЕКС “НАТУРАЛНА ИКОНОМИКА”



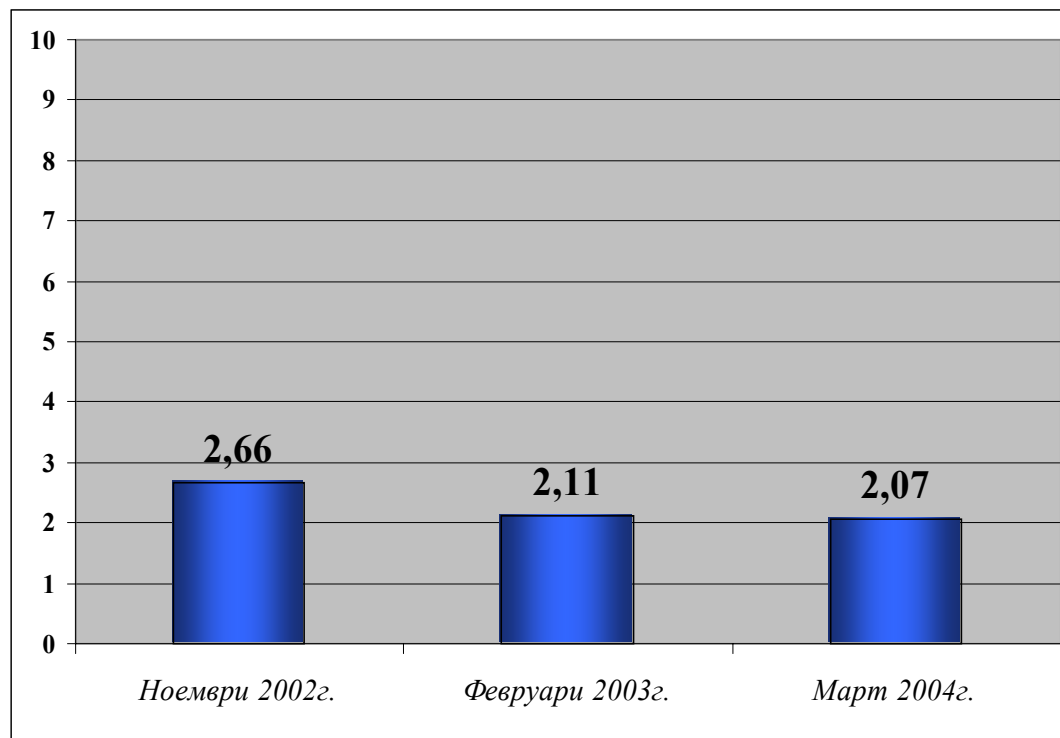
База: Респондентите, ангажирани с лични стопанства и доброволен труд
(Ноември '02г. N=574; Февруари '03г. N=467; Март '04г. N=447)

2. ИНДЕКС “ЗАЕТОСТ В НАТУРАЛНОТО СТОПАНСТВО”

Този индекс дава обобщена оценка на дяловете на заетите с лични/ семейни стопанства и с домакински/ доброволен труд.

Понижаването на стойността на индекса спрямо ноември 2002г. е свързано преди всичко със сезонния характер на работата в домашните стопанства. На практика, в сравнение с миналата година няма никакво изменение в дела на хората, ангажирани с доброволен труд или дейности в лични стопанства. (Графика 10)

ГРАФИКА 10. ИНДЕКС “ЗАЕТОСТ В НАТУРАЛНОТО СТОПАНСТВО”



База: Респондентите, ангажирани с лични стопанства и доброволен труд
(Ноември '02г. N=574; Февруари '03г. N=467; Март '04г. N=447)

Традиционното домашно производство, предимно на хранителни продукти, продължава не само да ангажира значителна част от населението (близо една трета), но и да бъде основен начин за изхранване на много домакинства.

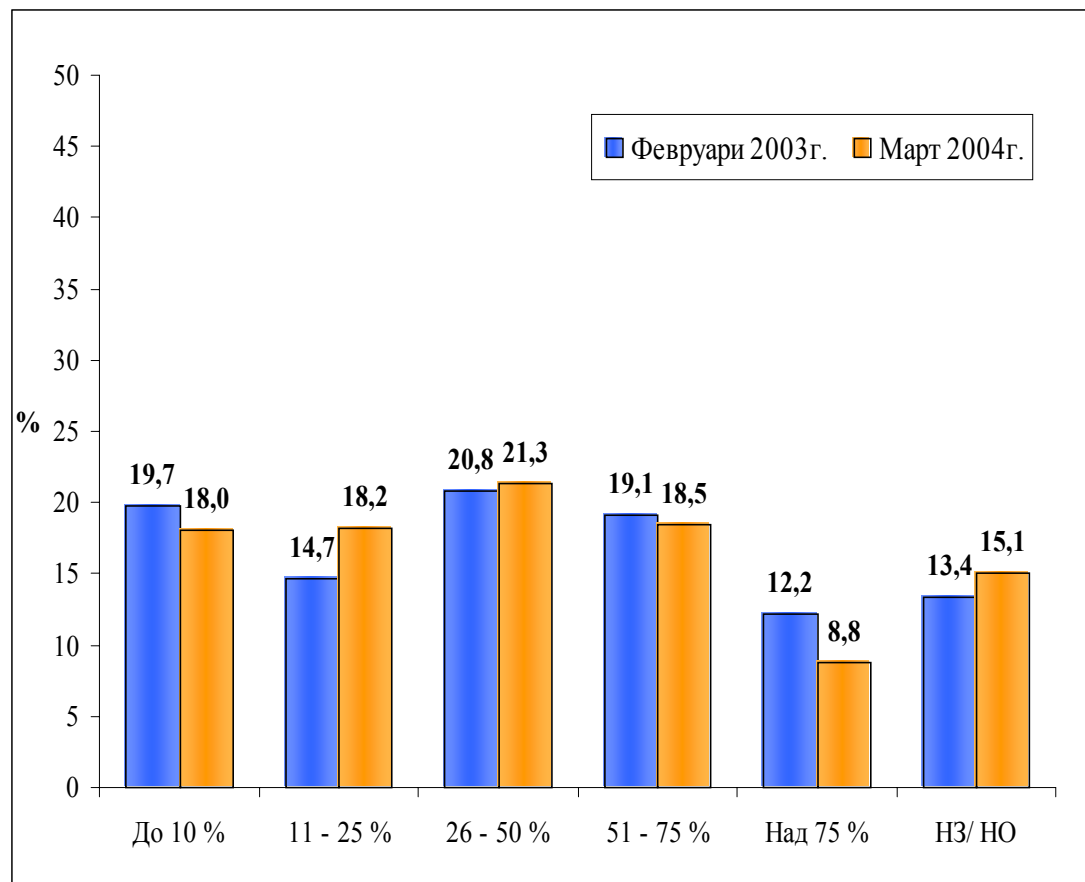
Всеки четвърти респондент посочва, че *повече от половината от храната на домакинството му през изминалата година е била лична продукция.*

(Графика 11)

Макар и да не е предназначено за продажба и да не е класическа форма на скрита икономика, производството на толкова голям дял от хранителните продукти в домашни условия, също е част от скритото потребление.

Причините за устойчивостта на подобен вид производство са както икономически, така и социално-психологически. Потреблението на домашно произведени хранителни продукти е успешен начин за справяне с икономическата криза и ниските доходи на домакинствата. В допълнение, качеството на продуктите е гарантирано до голяма степен.

ГРАФИКА 11. ДЯЛ НА НАТУРАЛНОТО ПОТРЕБЛЕНИЕ СПРЯМО ОБЩОТО ПОТРЕБЛЕНИЕ НА ДОМАКИНСТВОТА



База: Респондентите, които произвеждат собствена продукция (Февруари '03г. N=348; Март '04г. N=356)

ТАБЛИЦА 11. ПРОИЗВЕЖДАНИ ПРОДУКТИ И СРЕДНО ПРОИЗВЕДЕНО КОЛИЧЕСТВО ЗА ЕДНА ГОДИНА В НАТУРАЛНОТО СТОПАНСТВО

Въпреки че няма промяна в дела на хората, ангажирани в домашните стопанства, се наблюдава плавна тенденция към спадане на количеството произведена продукция за повечето видове продукти – *яйца, дини и пъпеши, хляб, месо, алкохол*. Особено значим е спадът при производството на *прясно мляко* – за година и половина произведеното количество е намаляло два пъти.

При някои от продуктите обаче, се регистрира увеличение на произведеното количество – *сирене, грозде (лозя), домашни консерви и плодове и зеленчуци*. (Таблица 11)

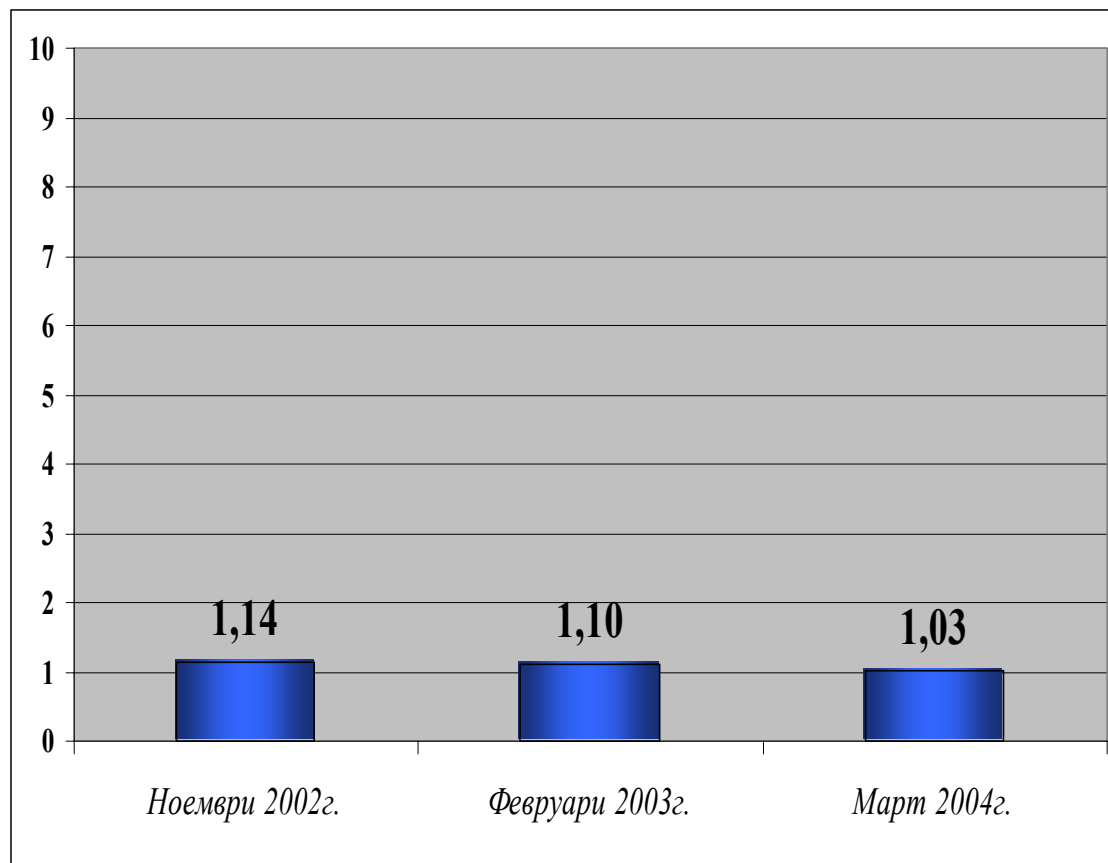
	Произвеждани продукти			Средна стойност на година			База*		
	XI 02	II 03	III 04	XI 02	II 03	III 04	XI 02	II 03	III 04
Плодове и зеленчуци	34,9	25,9	27,5	117,29 кг.	127,46 кг.	167,13 кг.	205	181	210
Домашни консерви	30,9	26,4	27,4	101,14 кг.	89,30 кг.	104,19 кг.	215	218	204
Яйца	24,4	22,3	24,3	367,29 бр.	417,00 бр.	338,60 бр.	156	151	171
Месо	19,2	17,7	20,7	130,07 кг.	114,54 кг.	105,8 кг.	134	150	164
Прясно мляко	16,0	15,3	16,6	721,17 л.	569,95 л.	381,97 л.	107	92	109
Грозде (лозя)	16,9	13,3	13,0	229,55 кг.	263,88 кг.	328,05 кг.	120	108	93
Сирене	10,6	9,0	9,3	39,22 кг.	35,93 кг.	44,09 кг.	72	54	71
Алкохол	12,0	10,3	8,7	127,94 л.	112,89 л.	107,26 л.	88	95	80
Дини, пъпеши (бостани)	8,5	5,6	6,1	195,17 кг.	188,33 кг.	139,32 кг.	48	35	42
Хляб	1,7	1,1	0,8	186,14 кг.	113,42 кг.	87,76 кг.	10	7	5
База	1077	1107	1080	<i>*Произвеждащите съответната продукция</i>					

3. ИНДЕКС “ДОХОДИ ОТ НАТУРАЛНОТО СТОПАНСТВО”

Индексът показва размера и значението на личната продукция, предназначена за продажба и получените доходи от реализацията ѝ. Той обединява в себе си следните два под-индекса: “Дял от продукцията, предназначен за продажба” и “Доход от продадена лична продукция”.

Въпреки значителния дял на хората, които са ангажирани в домашно стопанство, **продукцията, която се произвежда е предимно за домашна консумация.** Постепенно намаляват както количеството на произведените продукти за продажба, така и доходът от тяхната реализация. (Графика 12)

ГРАФИКА 12. ИНДЕКС “ДОХОДИ ОТ НАТУРАЛНО СТОПАНСТВО”



База: Респондентите, които са имали доходи от домашна продукция пре изминалата година (Ноември '02г. N=77; Февруари '03г. N=69; Март '04г. N=86)

С изключение на *прясното мляко*, което в една трета случаите е предназначено за пазара, всички останали продукти се консумират от самите домакинства-производители. (Таблица 12)

ТАБЛИЦА 12 ДЯЛ ОТ ПРОДУКЦИЯТА ОТ НАТУРАЛНО СТОПАНСТВО, ПРЕДНАЗНАЧЕН ЗА ПРОДАЖБА

	Не се продава нищо		Около 1/4		Около 1/2		Около 3/4		Всичко		База*	
	II 03	III 04	II 03	III 04	II 03	III 04	II 03	III 04	II 03	III 04	II 03	III 04
Хляб	100,0	100,0	-	-	-	-	-	-	-	-	12	9
Домашни консерви от собствено произведени плодове, зеленчуци, месо	100,0	100,0	-	-	-	-	-	-	-	-	285	283
Сирене	100,0	98,9	-	1,1	-	-	-	-	-	-	95	98
Алкохол	100,0	98,9	-	-	-	1,1	-	-	-	-	109	88
Дини, пъпеши (бостани)	95,0	97,0	3,5	1,5	1,5	1,5	-	-	-	-	59	64
Плодове и зеленчуци	95,8	95,4	0,8	1,8	1,4	0,7	1,0	1,4	1,1	0,7	278	286
Месо	96,4	94,7	1,6	1,0	0,5	1,4	0,9	2,4	0,6	0,5	192	216
Яйца	96,6	93,7	3,0	5,2	0,4	1,2	-	-	-	-	235	253
Грозде (лозя)	96,5	91,2	1,3	3,6	0,8	3,6	0,8	1,5	0,6	-	140	137
Прясно мляко	67,8	67,8	3,7	5,8	7,7	9,2	12,4	13,1	8,4	4,1	163	172

* Произвеждащите съответната продукция

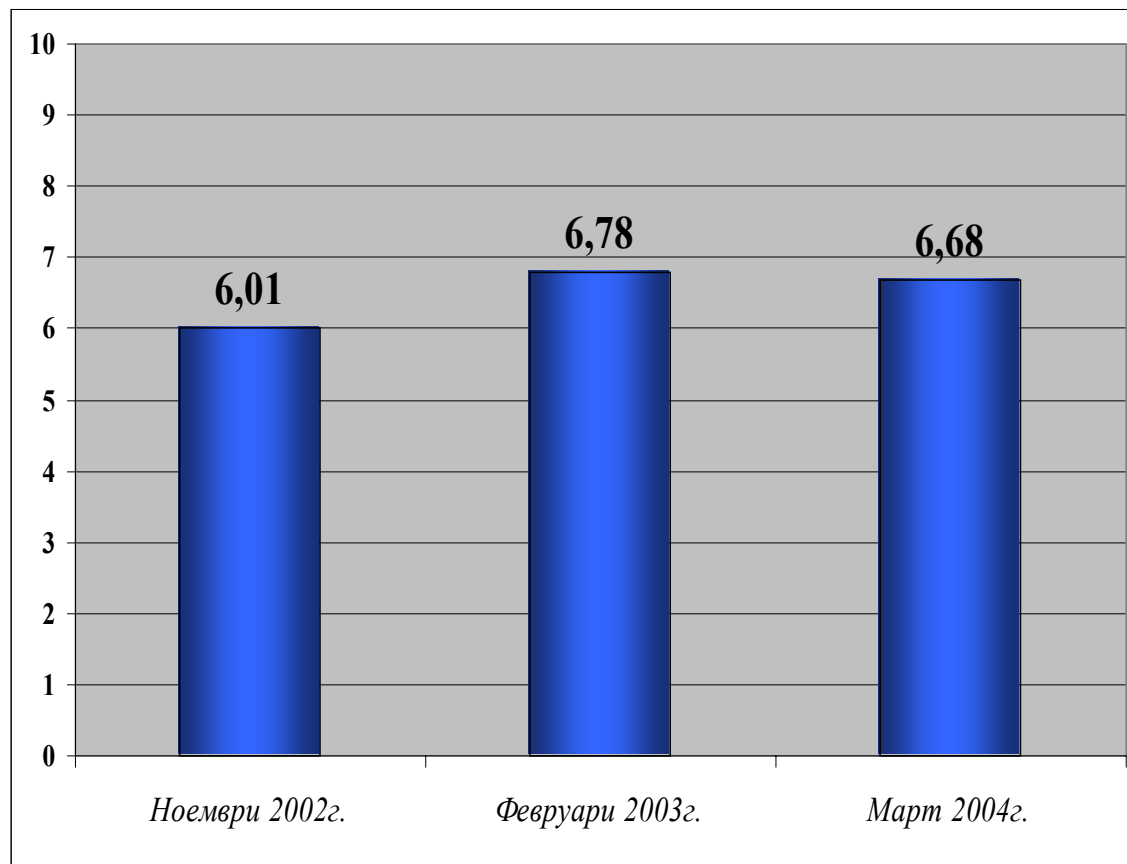
4. ИНДЕКС “ПОТРЕБЛЕНИЕ НА ПРОДУКЦИЯТА ОТ НАТУРАЛНОТО СТОПАНСТВО”

Този индекс показва относителния дял на *натуралното потребление* в общото потребление на домакинствата.

Както и при предишните две изследвания, дялт на натуралното потребление остава доста висок, което отново показва не маловажната роля на този дял от икономиката. (Графика 13)

За една трета от домакинствата повече от половината от прехраната им за изминалата година е била от продуктите, произведени в личните им стопанства.

ГРАФИКА 13. ИНДЕКС “ПОТРЕБЛЕНИЕ НА ПРОДУКЦИЯТА ОТ НАТУРАЛНОТО СТОПАНСТВО”



База: Респондентите, които потребяват домашна продукция (Ноември '02г. N=384; Февруари '03г. N=302; Март '04г. N=302)

ПРИЛОЖЕНИЕ. СТОЙНОСТИ НА ИНДЕКСИТЕ ЗА “СКРИТА” ИКОНОМИКА

А. ОБЩ ИНДЕКС “СКРИТА ИКОНОМИКА”

	Ноември 2002г.	Февруари 2003г.	Март 2004г.
СКРИТА ИКОНОМИКА	3.46	3.47	3.33
1. НЕОТЧЕТЕНА ИКОНОМИЧЕСКА ДЕЙНОСТ	3.65	3.61	3.39
2. НАТУРАЛНА ИКОНОМИКА И ДОМАШНО СТОПАНСТВО	3.27	3.33	3.26

Б. ИНДЕКС “НЕОТЧЕТЕНА ИКОНОМИЧЕСКА ДЕЙНОСТ”

	Ноември 2002г.	Февруари 2003г.	Март 2004г.
1. НЕОТЧЕТЕНА ИКОНОМИЧЕСКА ДЕЙНОСТ	3.65	3.61	3.39
1.1. ЗАЕТОСТ	3.50	3.53	3.27
<i>1.1.1. Недекларирани работни места</i>	<i>2.15</i>	<i>2.73</i>	<i>2.30</i>
1.1.1.1. Дял на работещите без договор	3.09	4.47	3.55
1.1.1.2. Дял на работещите по договор със “скрити клаузи”	1.22	1.00	1.04
<i>1.1.2. Плащане на социални осигуровки</i>	<i>3.99</i>	<i>3.69</i>	<i>3.40</i>
1.1.2.1. Дял на лицата без социални осигуровки	5.17	5.50	4.64
1.1.2.2. Размер на възнаграждението, върху което се внасят социални осигуровки	2.80	1.88	2.17
<i>1.1.3. Дял на лицата без здравни осигуровки</i>	<i>4.36</i>	<i>4.17</i>	<i>4.10</i>
1.2. СКРИТИ ОБОРОТИ	3.80	3.69	3.50
<i>1.2.1. Издаване на данъчни документи за извършени покупки и ползвани услуги</i>	<i>3.80</i>	<i>3.69</i>	<i>3.50</i>
1.2.1.1. Дял на случаите на издаване на данъчни документи за извършени покупки	0.73	0.80	0.66
1.2.1.2. Дял на случаите на издаване на данъчни документи за ползвани услуги	6.84	6.38	5.77
1.2.1.3. Честота на издаване на касови бележки за определени групи стоки	3.83	3.89	4.07

В. ИНДЕКС “НАТУРАЛНА ИКОНОМИКА И ДОМАШНО СТОПАНСТВО”

2. НАТУРАЛНА ИКОНОМИКА И ДОМАШНО СТОПАНСТВО	Ноември 2002г.	Февруари 2003г.	Март 2004г.
		3.27	3.33
2.1. Заегост	2.66	2.11	2.07
2.1.1.Дял на заетите с лични/ семейни стопанства	3.95	3.15	3.29
2.1.2.Дял на заетите с домакински/ доброволен труд	1.37	1.07	0.84
2.2. Доходи	1.14	1.10	1.03
2.2.1.Дял от продукцията, предназначен за продажба	0.42	0.34	0.37
2.2.2.Доход от продадена лична продукция	1.87	1.87	1.68
2.3. Потребление	6.01	6.78	6.68
2.3.1.Относителен дял на натуралното потребление в общото потребление на домакинствата	6.01	6.78	6.68

Агенция “Витоша Рисърч” е специализирана в извършването на социални и маркетингови изследвания. Тя възниква като резултат от развитието на социологическата програма на Центъра за изследване на демокрацията, започнала своята дейност през 1989г.

“Витоша Рисърч” е специализирана в провеждане на изследвания в областта корупцията и престъпността, социалната политика, икономическото, политическото и електорално поведение, приватизацията, ценностните ориентации и нагласи на българското население, проучването на общественото мнение, оценка на аудиторията на медиите, маркетингови и рекламни изследвания и други.



Ел. поща: VR@ONLINE.BG
WWW.VITOSHA-RESEARCH.COM

Ул. “Александър Жендов” № 5, 1113 София

Тел.: 971 3000, Факс: 971 2233