

Елитът и промените в България

АНАЛИЗ НА РЕЗУЛТАТИТЕ

ОТ СОЦИОЛОГИЧЕСКО ИЗСЛЕДВАНЕ



Април 1997

СЪДЪРЖАНИЕ

МЕТОДОЛОГИЯ НА ИЗСЛЕДВАНЕТО

Извадка

Извадката на изследването обхваща 421 представители на елита от следните групи:

- правителство
- държавна администрация
- държавен икономически сектор
- частен бизнес
- обществени /неправителствени организации
- армия, полиция и служби за сигурност
- медии
- културни и научни институти
- религиозни учреждения

Метод на изследването

Методът на изследване е персонално интервю.

Полева работа

Полевата работа на изследването се извърши през м. март 1997.

ПСИХОЛОГИЧЕСКИ ХАРАКТЕРИСТИКИ НА БЪЛГАРСКИЯ ЕЛИТ

Резултатите от изследването на българския елит позволяват да се очертаят най-типичните психологически характеристики на респондентите от изследваната съвкупност.

Представителите на българския елит са хора със самочувствие и увереност, че са достатъчно компетентни, за да постигнат целите, към които се стремят:

- Те са с усещането, че живеят и работят в името на нещо важно;
- Обичат интелектуалните предизвикателства и решаването на сложни проблеми;
- Обичат да се заемат с рисковани задачи, които биха могли да донесат печалба;

Те са с манталитета по-скоро на предприемачи, отколкото на наемни работници:

- Предпочитат да работят за себе си и да поемат всички отговорности, произтичащи от това;
- За около три четвърти от тях личното щастие е свързано преди всичко с професионалния им успех.

Мнозинството от интервюираните представители на елита в България се проявяват като индивидуалисти. Те смятат, че отговорността за личното си благосъстояние носи всеки човек, а не държавата.

На интервюираните беше зададен въпросът доколко изобщо може да се вярва на хората, който е показател за базисно доверие/недоверие. Половината от представителите на елита мислят, че общо взето на повечето хора може да се вярва.

ДЕМОГРАФСКИ
ХАРАКТЕРИСТИКИ НА
ЕЛИТА

Резултатите от изследването на българския елит показват, че хората, заемащи ръководни позиции са с високо образование и квалификация:

- 90% от представителите на елита са с висше образование, а около 15% са учили общо повече от 18 години;
- 84% от тях говорят или разбират руски език, около половината знаят английски и по близо 30% съответно немски или френски език;

Самооценката на представителите на българския елит за общия размер на техните месечни доходи е следната:

- половината от интервюираните заявяват, че имат доходи в размер до 100 000 лв.;
- 30% посочват доходи в интервала от 150 000 лв. до 200 000 лв. ;

Резултатите от изследването позволяват да се очертаят следните демографски характеристики на “типичния” представител на българския елит:

- Не се наблюдава разнообразие по отношение на семейния статус на респондентите на изследването - почти всички интервюирани са семейни и като правило имат по две деца;
- Разпределението на представителите на елита според техния пол показва, че близо 80% от тях са мъже;
- Половината от респондентите на изследването са на възраст до 45 години;

Само 40% от тях заявяват категорично, че са нерелигиозни или атеисти.

СОЦИАЛНИ ВЪЗГЛЕДИ

Сред представителите на елита е голям делът на проявяващите безпокойство и дори песимизъм по отношение на бъдещето - своето и на страната.

Без да оценяват отрицателно наличието на доходна диференциация в обществото и придобитото по честен начин богатство, представителите на българския елит проявяват същевременно силно социално чувство:

- Три четвърти от тях считат, че обикновените хора в България не получават справедливо полагащата им се част от богатството на нацията;
- Също такъв е делът на респондентите, които приемат за необходим държавния контрол върху цените на основните хранителни стоки.

ОБЩИ НАГЛАСИ КЪМ
ПРОМЕНИТЕ И КЪМ
АКТУАЛНИТЕ ПРОБЛЕМИ
НА СТРАНАТА

Представителите на българския елит са изпълнени със смесени чувства, мислейки за предстоящата година:

- Около половината от тях гледат към очакваните промени с надежда;
- Приблизително такъв е и делът на тези, които гледат към близкото бъдеще с тревога и несигурност .

Твърде вероятно е песимизмът на респондентите да се дължи на влошеното собствено материално положение и липсата на перспективи за подобряването му:

- Около 3/4 от респондентите отговарят, че сега живеят по-зле в сравнение с миналата година;
- Около 50% от интервюираните са категорично неудовлетворени от жизненото си равнище в момента;
- По-голямата част от представителите на елита не очакват значително подобряване на собственото си икономическо положение през следващата година.

Резултатите от изследването позволяват да се направи изводът, че преобладаващата оценка на българския елит за протичащите в страната промени е негативна:

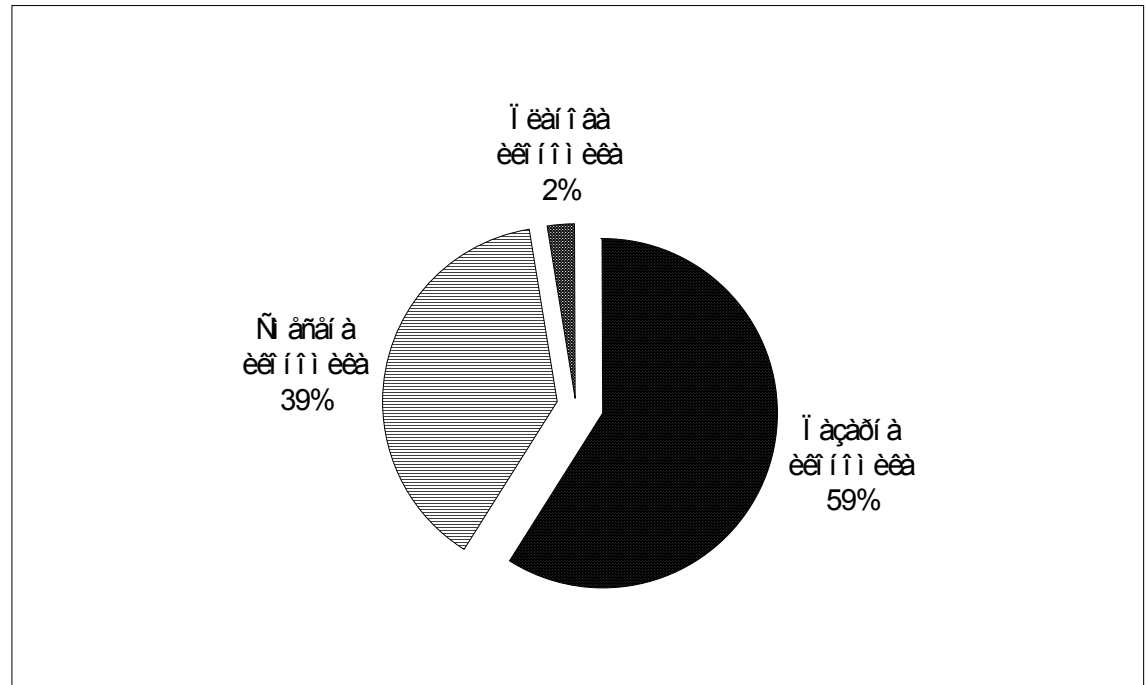
- Над половината от интервюираните са с усещането, че нещата в България или са в застой, или не вървят в правилната посока;
- Мнозинството от представителите на елита оценяват икономическите промени като прекалено бавни.

Сред представителите на елита преобладава следното мнение относно конкретните начини на управление на бизнеса и индустрията в България:

- Че повечето предприятия трябва да бъдат частна собственост;
- Че стопанските ръководители трябва да бъдат професионални мениджъри, назначавани от собствениците.

- Фигура 1 представя нагледно мнението на елита за желаната посока на икономическо развитие на страната:
- За мнозинството от респондентите пазарната икономика е най-добрият вариант за икономическо развитие на България.
- Същевременно голям е делът на онези интервюирани, които считат за по-подходящ за българските условия икономически модел, комбиниращ пазарни и планови елементи.

ФИГУРА 1: ЕИЪ ІО ÑĒĂĂĪĒŌĂ ĪĂŪĂ ĂĒŌŌĂ ĨĂĒĐĂĪĒĒĒ ĒĂŌĪ ĪĂĒ-ĨĂŌĪĂŔŪĪ ÇĂ ĪĂŌĂŌĂ ÑŌĐĂĪĂ?

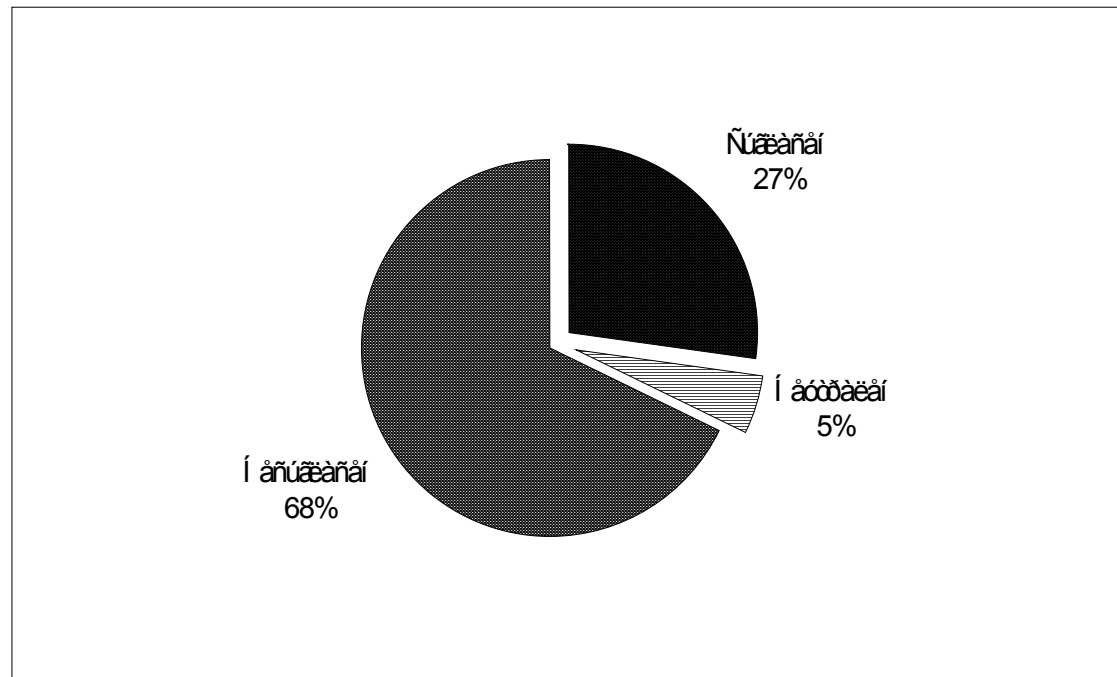


База: N=421

Фигура 2 представя мнението на българския елит по актуалния за България проблем за икономическото неравенство и държавната намеса с цел неговото регулиране. Като цяло представителите на елита не показват негативно отношение към забогатяването на групи от обществото:

- Мнозинството от интервюираните не считат, че правителството трябва да регулира печалбите на частните предприемачи;
- 27% от интервюираните биха приели ограничения от страна на правителството върху размера на печалбите в частния бизнес.

ФИГУРА 2: СЪГЛАСНИ ЛИ СТЕ С ТВЪРДЕНИЕТО, ЧЕ ПРАВИТЕЛСТВОТО ТРЯБВА ДА ОГРАНИЧАВА ПЕЧАЛБИТЕ НА ЧАСТНИТЕ БИЗНЕСМЕНИ?

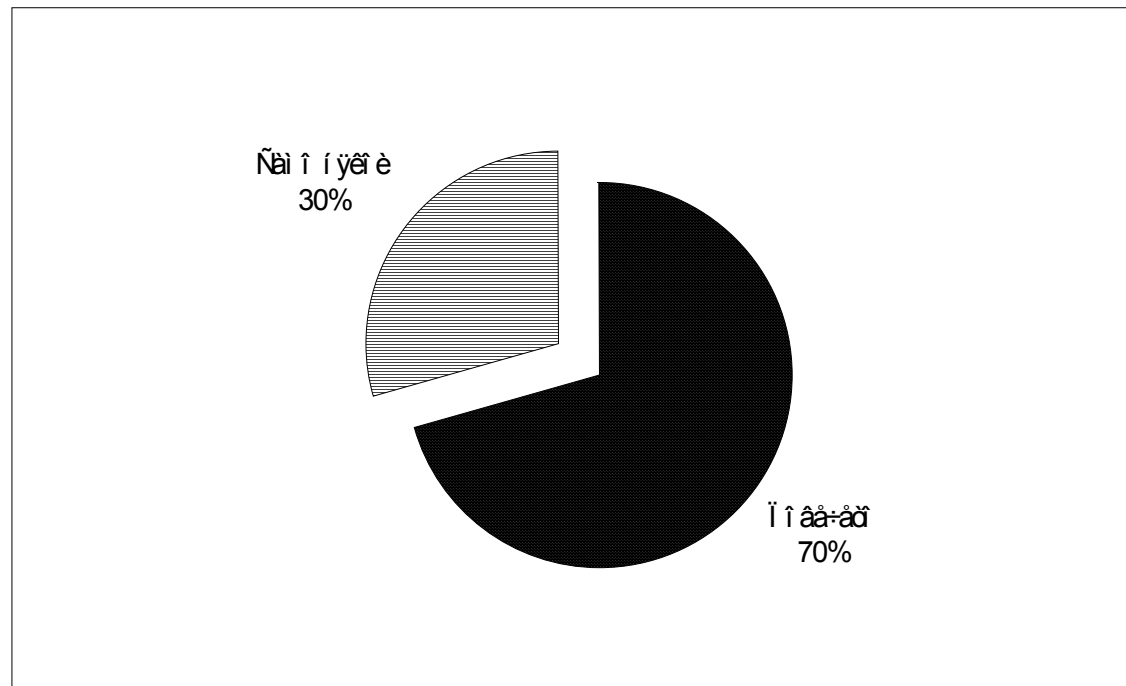


База: N=421

Сред актуалните проблеми на страната се очертава и този за корупцията. Респондентите на изследването бяха помолени да дадат лична оценка за нейните мащаби. Фигура 3 представя нагледно резултатите:

- Преобладаващото мнозинство от интервюираните считат, че повечето отговорни държавни служители в България са въввлечени в корупция;
- 30% се съгласяват с оценката, че само някои отговорни държавни служители са въввлечени в корупция.

ФИГУРА 3: СПОРЕД ВАС КАКВА ЧАСТ ОТ ОТГОВОРНИТЕ ДЪРЖАВНИ СЛУЖИТЕЛИ В НАШАТА СТРАНА СА ВЪВВЛЕЧЕНИ В КОРУПЦИЯ?

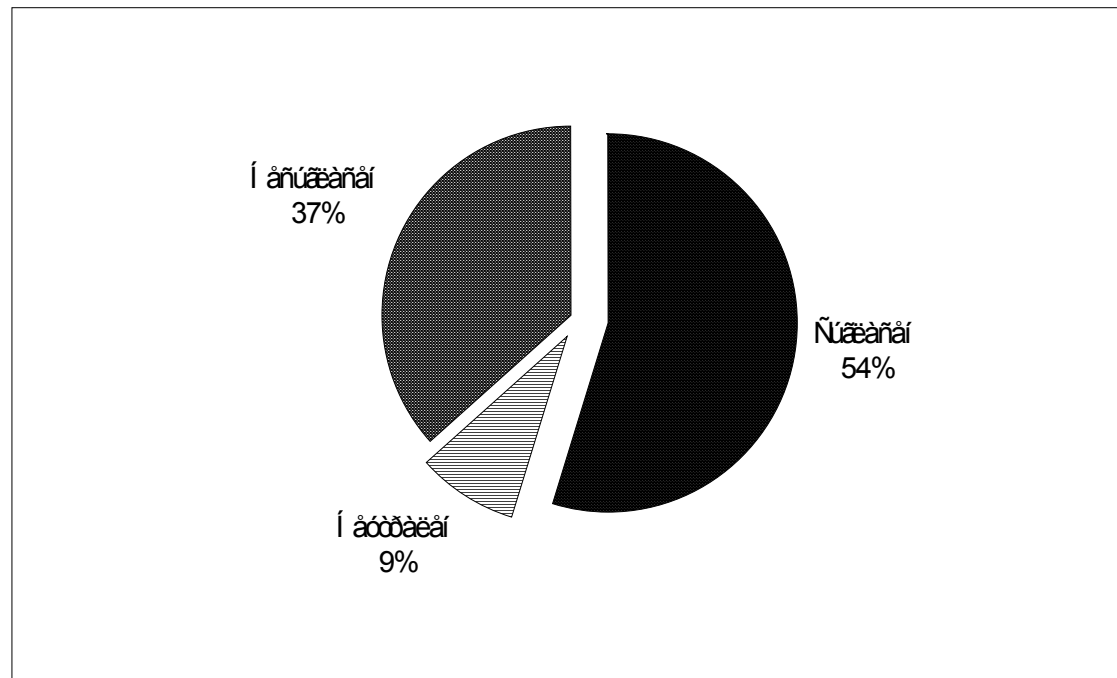


База: N=421

Решенията на проблемите, свързани с безработицата до голяма степен зависят от мнението на елита за необходимостта от държавни гаранции на правото на труд на гражданите. На следващата графика е представено разпределението на отговорите на този въпрос:

- Повече от половината интервюирани са съгласни, че държавата трябва да гарантира правото на труд на гражданите;
- Около 40% - по една или друга причина - изразяват несъгласие;
- Прави впечатление големият дял на интервюираните, които не изразяват нито съгласие, нито несъгласие с тезата за необходимостта от държавна гаранция на правото на труд.

ФИГУРА 4: ДЪРЖАВАТА БИ ТРЯБВАЛО ДА ГАРАНТИРА РАБОТА НА ВСИЧКИ ГРАЖДАНИ.



База: N=421

ТОЛЕРАНТНОСТТА НА БЪЛГАРСКИЯ ЕЛИТ

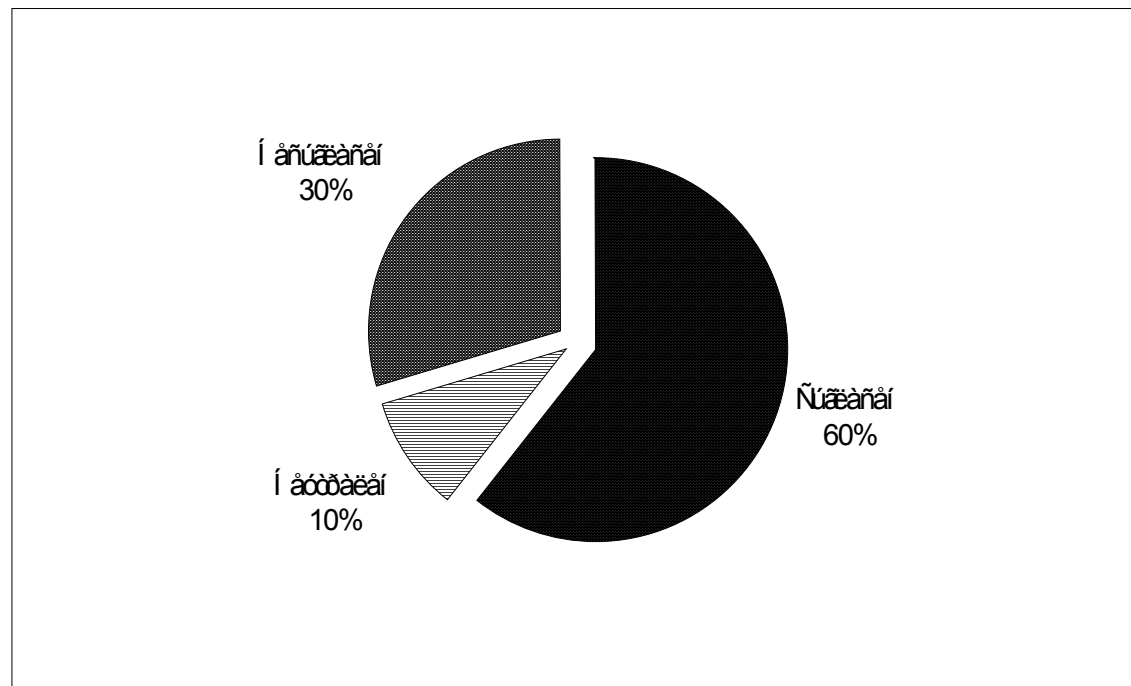
В общество като българското, което е в процес на демократизация са особено важни ценностите на хората, заемащи ключови позиции в държавата, политиката, културата и икономиката като цяло. Чисто човешката и политическата толерантност на елита намират пряко отражение във вземаните от него решения, касаещи развитието на страната като цяло или проблеми, свързани с дадена част от обществото. Проведеното социологическо изследване на българския елит показва степента на толерантност по няколко основни проблема:

- Национална и етническа толерантност - измерена чрез индикаторите “политически свободи за етническите малцинства” и “превъзходство на българската нация”;
- Толерантност на елита към политическите права и свободи на гражданите - измерена чрез индикаторите “зрялост на народа за демокрация” и “свобода на политическите сдружения”.

Графиката представя нагледно отговорите на респондентите на въпроса, свързан с присъствието на представители на етническите малцинства в Народното събрание:

- Повече от половината от интервюираните признават правото на етническите малцинства да имат народни представители;
- 30% от респондентите не приема това политическо право на членовете на малцинствата;
- 10% не изразяват категорично мнение по този въпрос.

ФИГУРА 5: СЪГЛАСЕН ЛИ СТЕ С ТВЪРДЕНИЕТО : "ЕТНИЧЕСКИТЕ МАЛЦИНСТВА ТРЯБВА ДА ИМАТ ПРЕДСТАВИТЕЛИ В НАРОДНОТО СЪБРАНИЕ"?

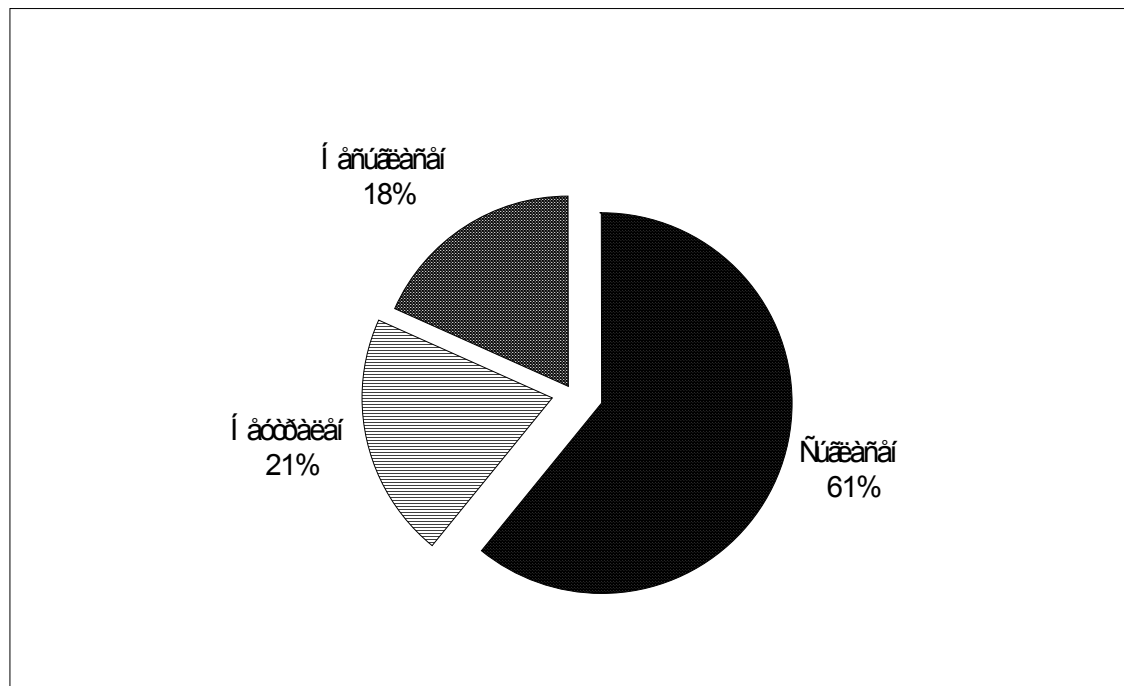


База: N=421

Фигура 6 представя нагледно мнението на респондентите по въпроса за превъзходството на българите пред други нации:

- Около 60% от представителите на българския елит считат, че българската нация има интелектуално превъзходство над други нации.
- 18% са несъгласните с това твърдение;
- 21% не изразяват категорична позиция по този въпрос.

ФИГУРА 6: СЪГЛАСЕН ЛИ СТЕ С ТВЪРДЕНИЕТО : "МИСЛЯ, ЧЕ БЪЛГАРИТЕ СА ПО-ТАЛАНТЛИВИ И ПО-УМНИ ОТ ПРЕДСТАВИТЕЛИТЕ НА ДРУГИ НАЦИИ"?

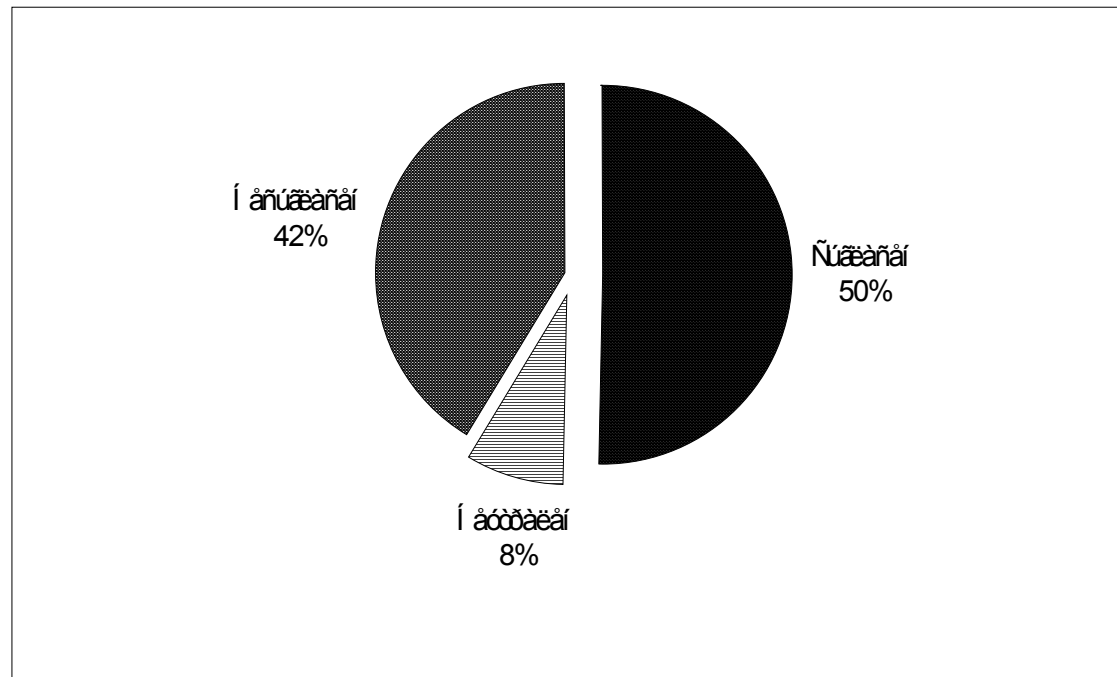


База: N=421

Фигура 7 показва приемането/неприемането от страна на елита на възможността за забрана на политически партии:

- Половината от респондентите са на мнение, че трябва да има такава забрана;
- 42% признават правото на съществуване на всички политически партии.

ФИГУРА 7: СЪГЛАСЕН ЛИ СТЕ С ТВЪРДЕНИЕТО : "НЯКОИ ПОЛИТИЧЕСКИ ПАРТИИ БИ ТРЯБВАЛО ДА БЪДАТ ЗАБРАНЕНИ"?

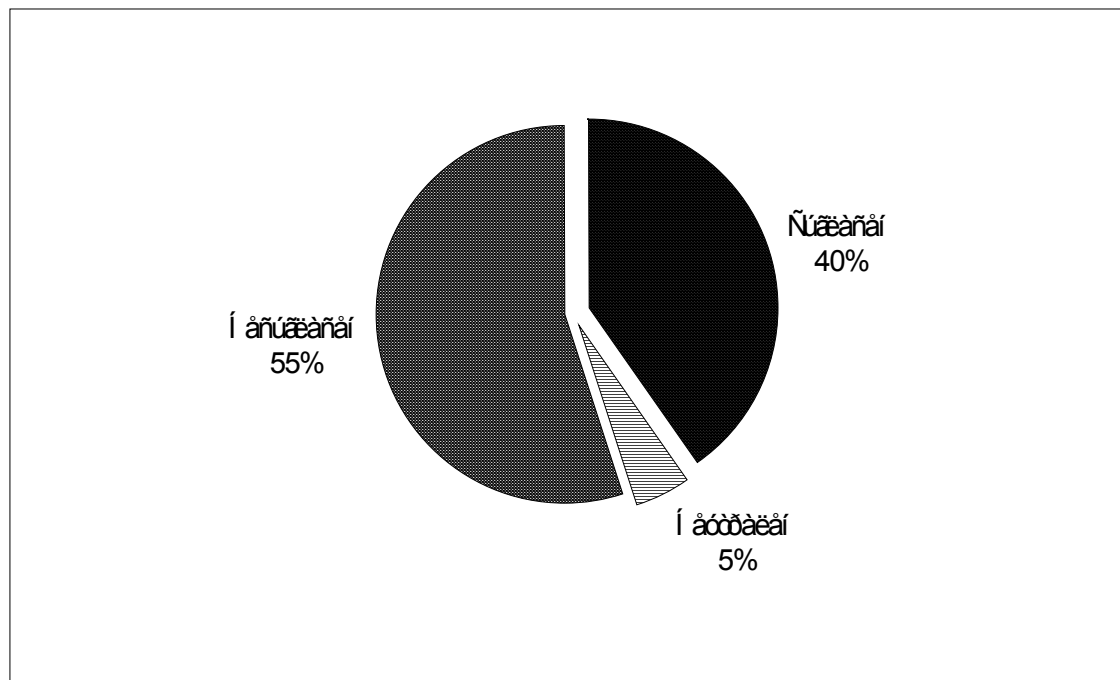


База: N=421

Фигура 8 е показателна за “елитарното” отношението на българския елит към демократичните права и свободи на гражданите:

- Около 40% от представителите на българския елит считат, че народът не е узрял за демократичните промени и затова е необходима постепенност при въвеждането на политическите свободи;
- 55% не са съгласни с тезата за необходимостта от “постепенно въвеждане” на демокрация.

ФИГУРА 8: СЪГЛАСЕН ЛИ СТЕ С ТВЪРДЕНИЕТО : "В НАШАТА СТРАНА ПОЛИТИЧЕСКИТЕ СВОБОДИ ТРЯБВА ДА СЕ ВЪВЕЖДАТ ПОСТЕПЕННО, ТЪЙ КАТО ХОРАТА ОЩЕ НЕ СА СЕ НАУЧИЛИ ДА ГИ ИЗПОЛЗВАТ"?



База: N=421

ОТНОШЕНИЕ КЪМ
ЧУЖДЕСТРАННИТЕ
ИНВЕСТИЦИИ В
БЪЛГАРИЯ

Мнозинството от респондентите на изследването считат, че в България би трябвало да има повече чужди инвестиции. Резултатите очертават диференциация в мненията на представителите на елита за това, инвестиции от коя държава са най-добри за България в момента, както и за отношението на различните групи от елита към един или друг вид чуждестранни инвестиции.

По отношение на правото на чужденците да притежават земя в България се очертават две групи мнения:

- Делът на тези, които считат това за правилно е приблизително равен на неприемащите такава алтернатива на сега съществуващите рамки за чуждестранните инвестиции в България;
- Макар и с малък привес, надделява протекционистичната нагласа на представителите на българския елит.

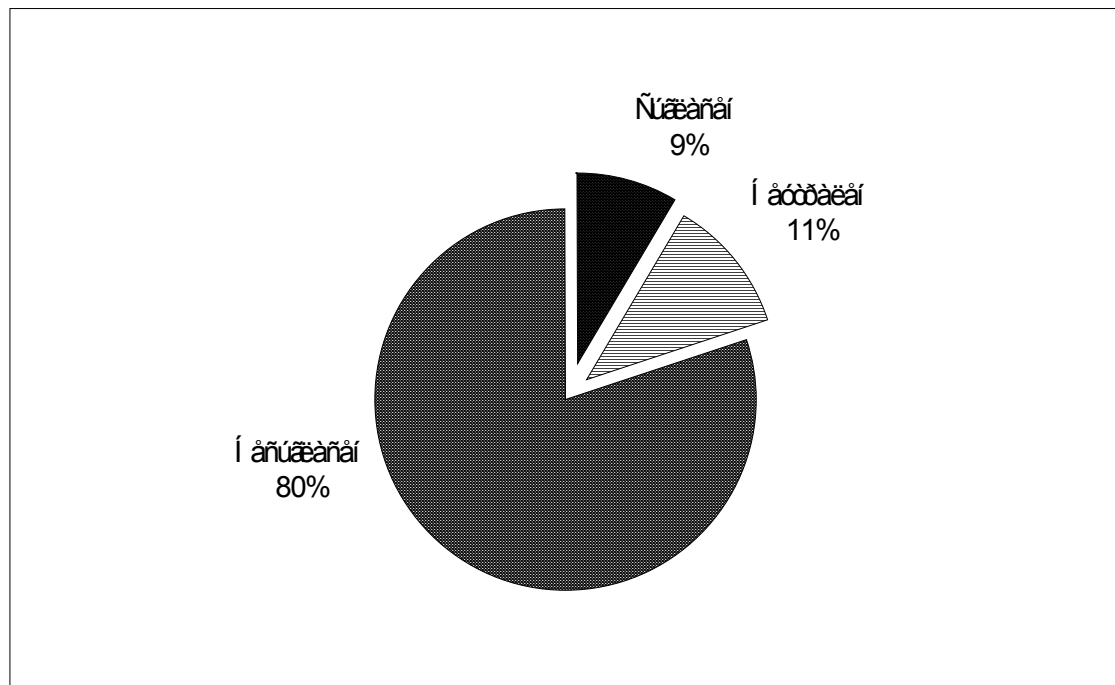
Заслужава внимание различието във възгледите на всяка от групите на елита:

- Отделните представители на бизнес-елита са в различна степен благосклонни към навлизането на чуждестранните инвестиции и към правото на чужденците да притежават земя в България;
- Има различия в схващанията на представителите от различните власти относно външните приоритети на България по отношение на навлизането на чуждестранни инвестиции;
- Налице е различие на мненията по този въпрос в зависимост от ляво/дясната самоидентификация на респондентите на настоящото изследване.

На Фигура 9 е представено разпределението на отговорите на въпросите към представителите на елита, свързани с приемането/неприемането на възможността за навлизане на чуждестранни инвестиции в България:

- Мнозинството от представителите на елита приемат тази необходимост;
- По-малко от една десета са интервюираните, които виждат в чуждестранните инвестиции заплаха за нашата страна.

ФИГУРА 9: СЪГЛАСНИ ЛИ СТЕ С ТВЪРДЕНИЕТО, ЧЕ ЧУЖДЕСТРАННИТЕ ИНВЕСТИЦИИ В БЪЛГАРИЯ СА ЗАПЛАХА ЗА НАШАТА СТРАНА?

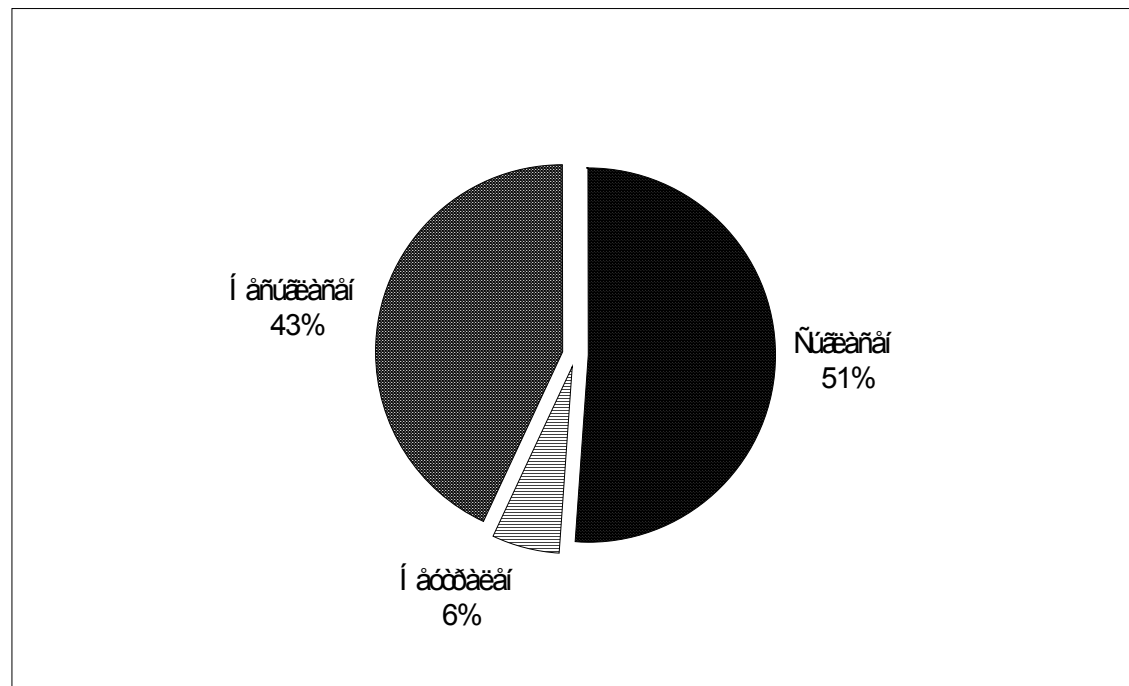


База: N=421

Фигура 10 представя нагледно разпределението на отговорите на въпроса, свързан с правото на чужденци да закупуват българска земя:

- Макар и с малка разлика, преобладава делът на представителите на елита, според които собствеността върху земята в България трябва да е привилегия на българите;
- Анализът на резултатите в дълбочина показва различие в мотивите за поддръжка или неприемане на това мнение.

ФИГУРА 10: СЪГЛАСНИ ЛИ СТЕ С ТВЪРДЕНИЕТО, ЧЕ ЗЕМЯТА В БЪЛГАРИЯ НЕ БИ ТРЯБВАЛО ДА СЕ ПРОДАВА НА ЧУЖДЕНЦИ?



База: N=421

ПРОБЛЕМИТЕ НА НАЦИОНАЛНАТА СИГУРНОСТ

Според повечето от представителите на елита външната политика на България трябва да бъде насочена към скорошно членство в Европейския съюз. Впрочем, около 90% от респондентите на изследването заявяват, че като българи те се считат за европейци. Не така еднородни са мненията по останалите въпроси, касаещи националната сигурност и външната политика.

Така например, по отношение на оценките за военното присъствие на САЩ в Европа се оформят две приблизително еднакви по големина групи:

- На съгласните с тезата, че военното присъствие на САЩ в Европа е необходимо за сигурността на България и
- На несъгласните с тази теза.

Като тема, разделяща мненията за външно-политическите приоритети на страната се откроява и отношението към бившия Съветски съюз:

- Половината от представителите на елита оценяват разпадането на бившия Съветски съюз като добро за България.

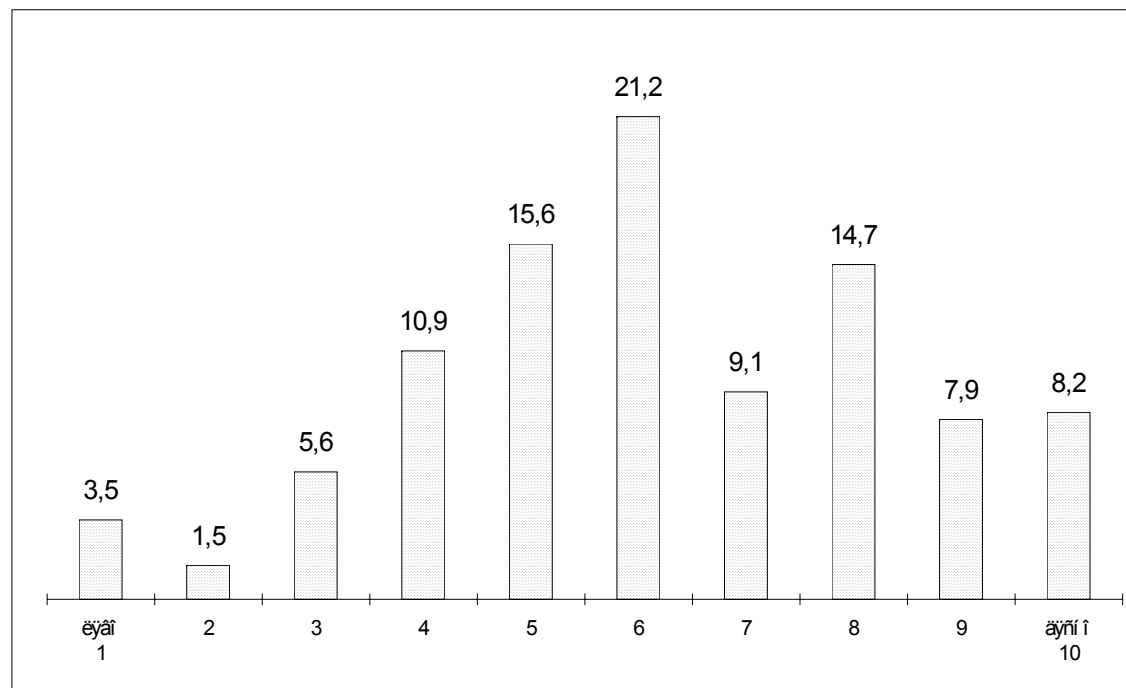
Преобладава мнението, че България може да осигури националната си сигурност чрез членство в съюз с други държави.

Резултатите показват важни специфики в отношението към членството на България в съюз с други държави на отделните професионални групи на елита. Някои от тях са многократно по-убедени в необходимостта от такова членство в сравнение с другите.

На Фигура 11 са представени разпределенията на мненията на представителите на елита относно необходимостта България да осигури националната си сигурност в съюз с други държави, в зависимост от самопозиционирането на респондентите в ляво/дясната политическа скала:

- Прави впечатление, че е незначителен дялът на определящите своите политически възгледи като леви, които приемат членството на България в съюз за необходимо за националната ѝ сигурност;
- Привържениците на членството в съюз с други държави са основно с центристски и в по-малка степен - с десни възгледи.

ФИГУРА 11: СЧИТАТЕ ЛИ ЧЛЕНСТВОТО В СЪЮЗ С ДРУГИ ДЪРЖАВИ ЗА НЕОБХОДИМО ЗА НАЦИОНАЛНАТА СИГУРНОСТ НА БЪЛГАРИЯ?



База: N=421

ОТНОШЕНИЕТО НА ЕЛИТА КЪМ ВЛИЗАНЕТО НА БЪЛГАРИЯ В НАТО

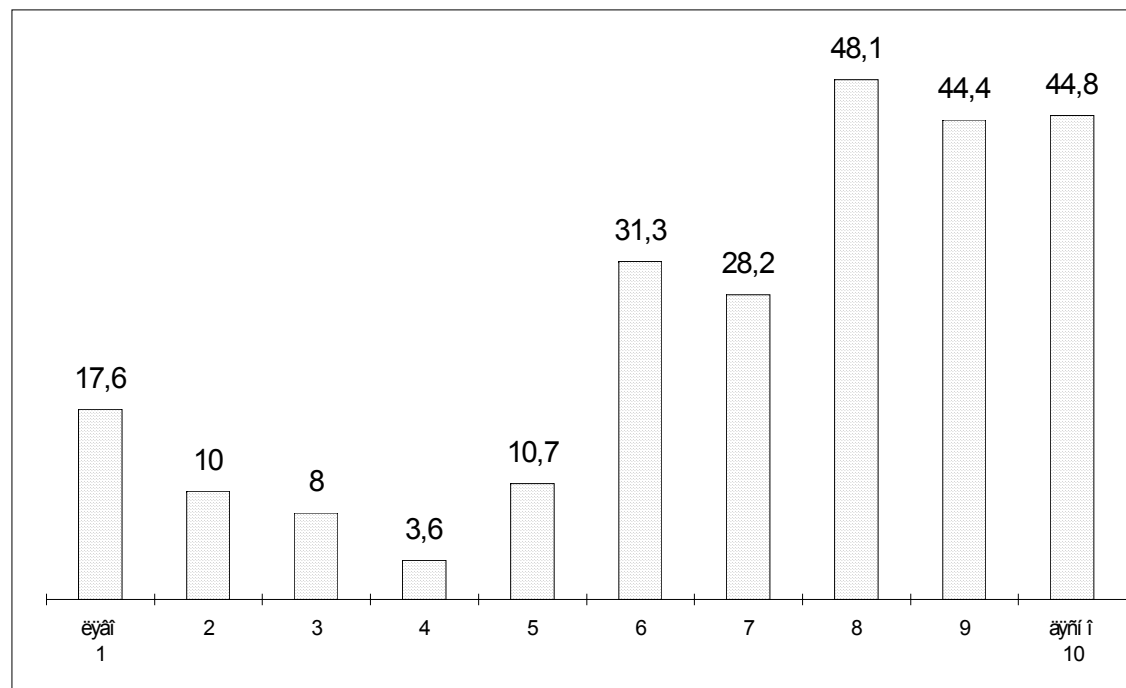
Темата за НАТО и членството на България в този блок диференцира силно изследваната съвкупност. Както се вижда от представените разпределения на отговорите, тази диференциация има релевантни вътрешно-политически корени и е пряко свързана с ляво/дясната самоидентификация и електоралните нагласи. Явно е, че дори за представителите на елита проблемът за влизането в НАТО е първо вътрешно-политически и едва после въпрос на националната сигурност и външната политика.

- Най-резервирани към идеята за незабавно влизане в НАТО са групите на учените и юристите и тези на военните, полицаите и офицерите;
- Политиците, журналистите и духовенството са най-позитивно настроени към тази възможност;
- Резултатите показват също така зависимост на приемането/неприемането на възможността за незабавно влизане в НАТО от електоралните предпочитания на членовете на елита.

Фигура 12 представя картината на ляво/дясната самоидентификация на привържениците на идеята за незабавно влизане на България в НАТО:

- Натрупванията вдясно от средата на скалата показват ясно, че мнозинството от представителите на елита, които определят политическите си възгледи като принадлежащи към десните позиции на ляво/дясната политическа скала, са съгласни с незабавното влизане на България в НАТО;
- Респондентите, определили своите възгледи като крайно леви са в по-голяма степен склонни да приемат незабавното влизане в НАТО в сравнение с интервюираните, декларирали по-умерени леви възгледи.

ФИГУРА 12: СЧИТАЩИ, ЧЕ БЪЛГАРИЯ ТРЯБВА ДА ВЛЕЗЕ В НАТО ВЕДНАГА СПОРЕД САМОИДЕНТИФИКАЦИЯ ЛЯВО/ДЯСНО.



База: N=421

СВОБОДАТА И
РАВЕНСТВОТО И
ЛЯВО/ДЯСНОТО
ИЗМЕРЕНИЕ НА
ПОЛИТИЧЕСКИТЕ
УБЕЖДЕНИЯ НА ЕЛИТА

Респондентите на изследването бяха помолени да преценят коя от двете традиционни политически ценности - свободата и равенството - считат за по-важна:

- 70% от всички интервюирани биха избрали като по-значима личната свобода - възможността на всеки гражданин да живее в свобода и да се развива без ограничения;
- За 15% по-важно е равенството - отсъствието на социално несправедливи и наличието на минимални социално-класови различия в обществото.

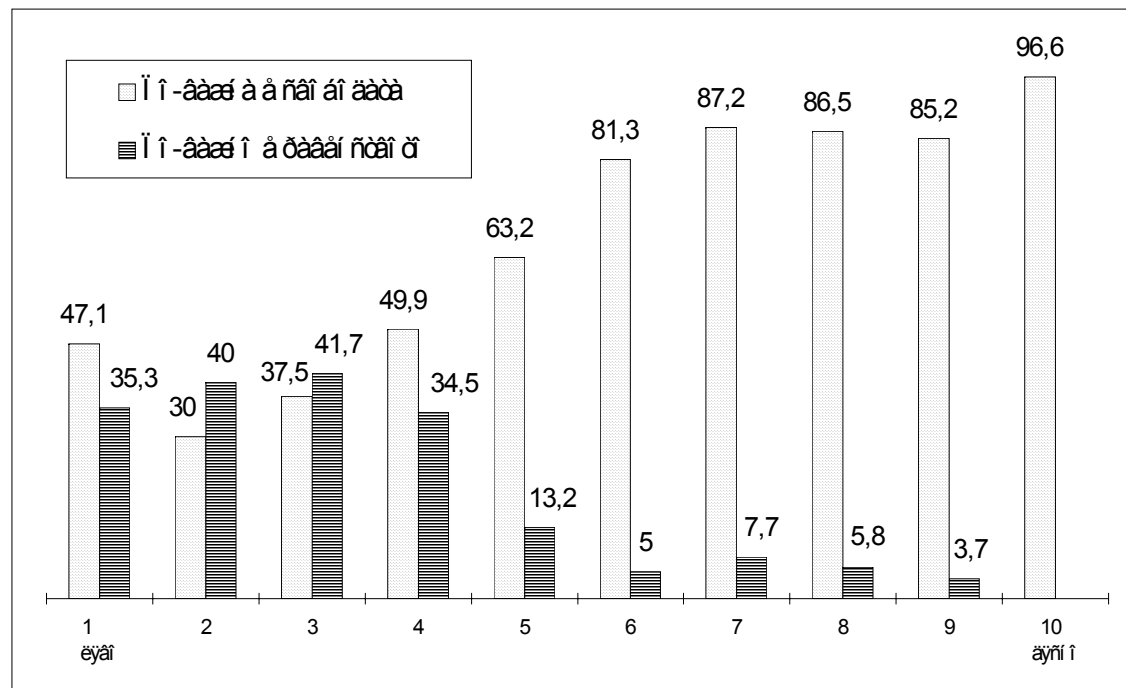
В тази връзка са важни резултатите, отчитащи отношението на респондентите на изследването към една от конкретните граждански свободи - свободата на политически възгледи:

- Повече от половината от представителите на елита считат, че трябва да бъде забранено да се огласяват такива възгледи, които биха могли да навредят на държавата;
- Над 60% са тези представители на елита, които мислят, че в момента България се нуждае от силен водач, който да въведе ред в страната.

На Фигура 13 е представено разпределението на предпочитанията към свободата или равенството според самоидентификацията на респондентите с дадена позиция от ляво/дясната политическа скала:

- Фигурата показва ясно, че ценностите свобода и равенство са твърде точен индикатор за ляво/дясното самоопределяне на представителите на българския елит;
- Прави впечатление почти пълното отсъствие на отдаващи предпочитание към равенството сред определените политическите си възгледи като десни.

ФИГУРА 13: ПРИОРИТЕТ НА СВОБОДАТА ИЛИ РАВЕНСТВОТО СПОРЕД САМОИДЕНТИФИКАЦИЯТА ЛЯВО/ДЯСНО



База: N=421