



ЕВРОПЕЙСКИ СЪЮЗ
ЕВРОПЕЙСКИ
СОЦИАЛЕН ФОНД



ЕДНА ПОСОКА
МНОГО ВЪЗМОЖНОСТИ

РЕГИОНАЛНИ ИНОВАЦИОННИ ПРОФИЛИ

по райони на планиране

с анализ на постигнатия напредък съгласно

Иновационната стратегия за интелигентна

специализация на България 2014-2020

Изготвен от:

екип на Фондация „Приложни изследвания и комуникации“ в състав:

д-р Теодора Георгиева

Деница Маринова

д-р Фани Колева

Въведение

Разработването на национални и регионални стратегии за интелигентна специализация на страните членки на ЕС като предпоставка за усвояване на европейско структурно финансиране през периода 2014-2020 г. беше иницирано с Регламент (ЕС) № 1303/2013 на Европейския парламент и на Съвета на Европа.

На практика, процесът на регионализация на приоритетите за икономическо развитие стартира с пилотните проекти за разработване на Регионални иновационни стратегии, (РИС) финансирани по Петата рамкова програма на ЕС за научни изследвания, технологично развитие и демонстрационни проекти (1998-2002). В България такъв проект беше реализиран през периода 2001-2004 г. за Южен централен район за планиране (ЮЦРП). Една от целите на проекта беше изграждането на платформа за коопериране между публичния и частния сектор, изследователските организации и университетите, и финансовите институции в подкрепа развитието на регионалния иновационен потенциал. Процесът беше продължен с изпълнението на проекти за РИС и за останалите райони за планиране на страната със средства по Шестата рамкова програма на ЕС за научни изследвания, технологично развитие и демонстрации (2002-2006). В разработването на РИС бяха включени заинтересованите институции на всички управленски равнища чрез различни дейности за изграждане на консенсус по ключови въпроси. По този начин България се превърна в част от малкото нови страни членки на ЕС, в които цялата национална територия беше включена в европейската мрежа на иновационните региони.

Действащата през настоящия програмен период Иновационната стратегия за интелигентната специализация на България 2014-2020 (ИСИС) отразява постиженията от изпълнението на Иновационната стратегия на Р България от 2004 г., като дефинира специфични приоритети за развитие по райони за планиране на страната. Тя се реализира чрез оперативните програми „Иновации и конкурентоспособност“ и „Наука и образование за интелигентен растеж“, и Националния иновационен фонд.

Наред с това, на територията на страната действат няколко фрагментирани Стратегии за интелигентна специализация на по-ниско регионално равнище и с различен времеви обхват. Такива са:

- Иновационната стратегия за интелигентна специализация на община Русе за периода 2016-2025 г.
- Иновационна стратегия за интелигентна специализация на Северен централен район 2015-2020 г.
- Стратегия за интелигентна специализация на София 2015-2025 г.

Основните постижения на България в областта на иновационната политика през периода на пълноправно членство в ЕС включват както направените реални плащания по оперативните програми, така и усвоеното финансиране директно чрез европейските рамкови програми; изпълнението на редица инициативи за устойчиви, социални и отворени иновации; подобреният административен капацитет на държавната и местната администрация.



Новите предизвикателства пред Европейския съюз обаче изискват още по-ефективно управление на бюджетите за научни изследвания и иновации и това е акцент на поредица анализи и съобщения на Европейската комисия.

Проектът „Ефективна и прозрачна политика за интелигентна специализация на България 2021-2027“ е насочен към разработването на концепция за прозрачна и ефективна иновационна политика за интелигентна специализация (ИС) на България за програмен период 2021-2027, която да отразява и развива националния иновационен потенциал и конкурентните предимства на регионалните бизнес общности на основата на предприемаческото откривателство като инструмент за изграждане на предприемаческа и иновационна култура и активното гражданско участие на всички заинтересовани страни.

Анализът на регионалните иновационни профили по райони на планиране и постигнатия напредък съгласно специфичната стратегическа рамка на района е направен като част от изпълнението на проекта и е пряк резултат от Дейност 1: Преглед на процеса на интелигентна специализация, и в частност на методологията за разработване и прилагане на Иновационната стратегия за интелигентната специализация на България 2014-2020, с акцент върху създадените възможности за включване на очакванията и потребностите на основните заинтересовани страни на национално и регионално равнище.



Съдържание

Въведение.....	2
Управленска структура на процесите на регионална специализация.....	7
Регионални иновационни профили	17
Сравнително представяне на регионите в България.....	17
Регионални иновационни профили съгласно ИСИС	18
Северозападен район за планиране	18
Северен централен район за планиране	19
Североизточен район за планиране	20
Югозападен район за планиране.....	21
Южен централен район за планиране	22
Югоизточен район за планиране	23
Патентна активност на регионално равнище	23
Финансиране на иновациите по региони	24
Информационни източници	30

Списък на съкращенията

БАН	Българска академия на науките
БВП	Брутен вътрешен продукт
БТПП	Българска търговско-промишлена палата
ВУ	Висше училище
ЕК	Европейска комисия
ЕПВ	Европейско патентно ведомство
ЕС	Европейски съюз
ЕСИФ	Европейски социални и инвестиционни фондове
ЕСФ	Европейски социален фонд
ЕФМДР	Европейски фонд за морско дело и рибарство
ЕФРР	Европейски фонд за регионално развитие
ИАНМСП	Изпълнителна агенция за насърчаване на МСП
ИКТ	Информационни и комуникационни технологии
ИТ	Информационни технологии
КИД	Класификация на икономическите дейности
МИ	Министерство на икономиката
МОН	Министерство на образованието и науката
МСП	Малки и средни предприятия
МФР	Многогодишна финансова рамка
НИРД	Научноизследователска и развойна дейност
НСИ	Национален статистически институт
НПО	Неправителствена организация
ОНС	Образователна и научна степен
ОП	Оперативна програма
ОП ИК	Оперативна програма „Иновации и конкурентоспособност“
ОП НОИР	Оперативна програма „Наука и образование за интелигентен растеж“
ПВРБ	Патентно ведомство на Република България
РИИ	Регионален иновационен индекс
САЩ	Съединени американски щати



СЗРП	Северозападен район за планиране
СИРП	Североизточен район за планиране
СОИС	Световна организация за интелектуална собственост
ССА	Селскостопанска академия
СУ	Софийски университет
СЦРП	Северен централен район за планиране
ЦИЕ	Централна и Източна Европа
ЮЗРП	Югозападен район за планиране
ЮИРП	Югоизточен район за планиране
ЮЦРП	Южен централен район за планиране



Управленска структура на процесите на регионална специализация

Централната роля в управлението на науката, технологиите и иновациите в България е разделена между Министерството на образованието и науката (МОН) и Министерството на икономиката (МИ). Компетенциите и отговорностите им са ясно разделени в две области: на науката и научните изследвания, от една страна, и развитието на технологиите и иновациите, от друга. И двете министерства:

- задават своя собствена политическа рамка и определят конкретни приоритети

Министерство на образованието и науката	Министерство на икономиката
функционира като регулатор на националната образователна система	разработва, организира, координира и контролира изпълнението на държавната политика в областта на икономиката
разработва и провежда национална научна и научноизследователска политика	определя националната иновационна политика
изпълнява ролята на Национална контактна точка (NCP) за рамковите програми на ЕС и „Хоризонт 2020“ (в рамките на дирекция „Наука“)	разработва и участва в прилагането на Иновационната стратегия за интелигентна специализация 2014-2020
разработва Националната пътна карта за научноизследователска инфраструктура (NRR1) и за участието на националните консорциуми в паневропейските изследователски инфраструктури	координира и участва в прилагането на процеса на предприемаческо откривателство
насърчава участието на млади изследователи в национални, регионални и европейски инициативи	участва в разработването, организацията, координацията и прилагането на политиката за МСП, предприемачеството и клъстерите
организира работата на Националния съвет за наука и иновации	осигурява дейността на Консултативния съвет за насърчаване на МСП
поддържа бази данни и лиценз за референтни научни публикации	координира и участва в прилагането на процеса „Индустрия 4.0“

- управляват различни оперативни програми (ОП)

През програмния период 2007-2013 г. МОН администрира част от процедурите по ОП „Развитие на човешките ресурси“, съфинансиран от ЕСФ и управляван от Министерството на труда и социалната политика. За програмния период 2014-2020 г. до 2017 г. Дирекция „Структурни фондове и международни образователни програми“ изпълнява функциите на Управляващ орган на ОП „Наука и образование за интелигентен растеж“ с двойно финансиране от ЕСФ и ЕФРР. От 1 ноември 2017 г. новата Изпълнителна агенция „Оперативна програма „Наука и образование за интелигентен растеж“ (създадена на 18 октомври 2017 г.) става Управляващ орган, следвайки

препоръките за подобряване на административния капацитет в областта на науката и образованието.

В рамките на Министерството на икономиката Главна дирекция „Европейски фондове за конкурентоспособност“ беше Управляващият орган на ОП „Конкурентоспособност“, съфинансиран от ЕФРР през програмния период 2007-2013 г. За програмния период 2014-2020 г. същата структура продължава функциите си по отношение на ОП „Иновации и конкурентоспособност“ (ОП ИК) и ОП „Инициатива за МСП 2014-2020 г.“ (МСП).

- разпределят национално публично финансиране, насочено към различни групи заинтересовани страни / етапи от иновационния жизнен цикъл

МОН контролира функционирането на Националния фонд „Научни изследвания“, който е основният национален инструмент за финансиране на научноизследователска и развойна дейност на научни организации и висши училища на базата на проекти и програми в приоритетните научни области, определени в Националната стратегия за научни изследвания. Дейностите, подпомагани от Фонда, включват: фундаментални изследвания в десет тематични области на науката (биология, математика и информатика, медицина, науки за земята, социални науки, селскостопански науки, технически науки, физически науки, химически науки и хуманитарни науки); изследвания на млади учени; Български научни периодични издания; двустранно сътрудничество с различни държави и др. Националния фонд „Научни изследвания“ действа в съответствие с Европейската рамка за държавна помощ за научни изследвания, развитие и иновации; Националната изследователска стратегия; Националната програма за реформи; Европейски рамкови програми и други европейски и международни инициативи; европейската и националната пътна карта за научноизследователска инфраструктура.

За разлика от Националния фонд „Научни изследвания“, Министерството на икономиката предоставя национално финансиране предимно на частни предприятия за приложни изследвания чрез Националния иновационен фонд (НИФ), осъществявано от Изпълнителната агенция за насърчаване на МСП (ИАНМСП). В началото на програмния период 2007-2013 г. Агенцията изпълнява и функциите на Междинен орган на ОП, което беше отменено през 2012 г. Стратегическата цел на Националния иновационен фонд е да повиши конкурентоспособността на българската икономика чрез насърчаване на пазарно ориентирани приложни изследвания и за насърчаване на частни инвестиции в иновации според приоритетите на ИСИС.

- Конституират различни консултантски органи

Националният съвет за иновации е създаден през 2005 г. като специален съвет за координация на иновационната политика на високо равнище, подчинен на бившето Министерство на икономиката и енергетиката. Той беше отговорен за изпълнението на първата българска иновационна стратегия. Въпреки това, тъй като Националният съвет за иновации не разполага с отделен бюджет, нито легална власт над останалите институции, които отговарят за изпълнението на иновационната стратегия, той не участва в прилагането на политиката, поради което ролята му на организация за координиране на иновационната политика е много ограничена.



Националният съвет за иновации не си сътрудничи с Националния съвет за научни изследвания – консултативен орган, подчинен на бившето Министерство на образованието, науката и младежта и отговарящ за науката и изследователската политика.

Специфичното за настоящия програмен период е по-добрата координация между МОН и МИ. Прехвърлянето на финансиране от МОН към МИ за подпомагане създаването на регионални иновационни центрове е само част от примери в тази насока. Въпреки това има още дълъг път, за да могат двете министерства да постигнат ефективно сътрудничество.

Освен министерствата и свързаните с тях структури, на фигура 1 са представени останалите институции, отговорни за управлението на политиката за наука, технологии и иновации в България.

Като парламентарна република България се управлява от Народно събрание, което е най-висшият орган за определяне на политиката. Парламентът упражнява правомощията си главно чрез държавния бюджет и неговото разпределение. По темите за научните изследвания и иновациите са създадени постоянни комисии по икономическа политика и туризъм, по образование и наука и по европейски въпроси и надзор на европейските фондове. От 2012 г. Парламентът контролира и резултатите от научните изследвания на Българската академия на науките (БАН). През м. декември 2015 г. Парламентът одобри Закона за управление и финансиране от европейските структурни и инвестиционни фондове. През юни 2017 г. стартира Националната стратегия за развитие на научните изследвания 2017-2030 „По-добра наука за по-добра България“.

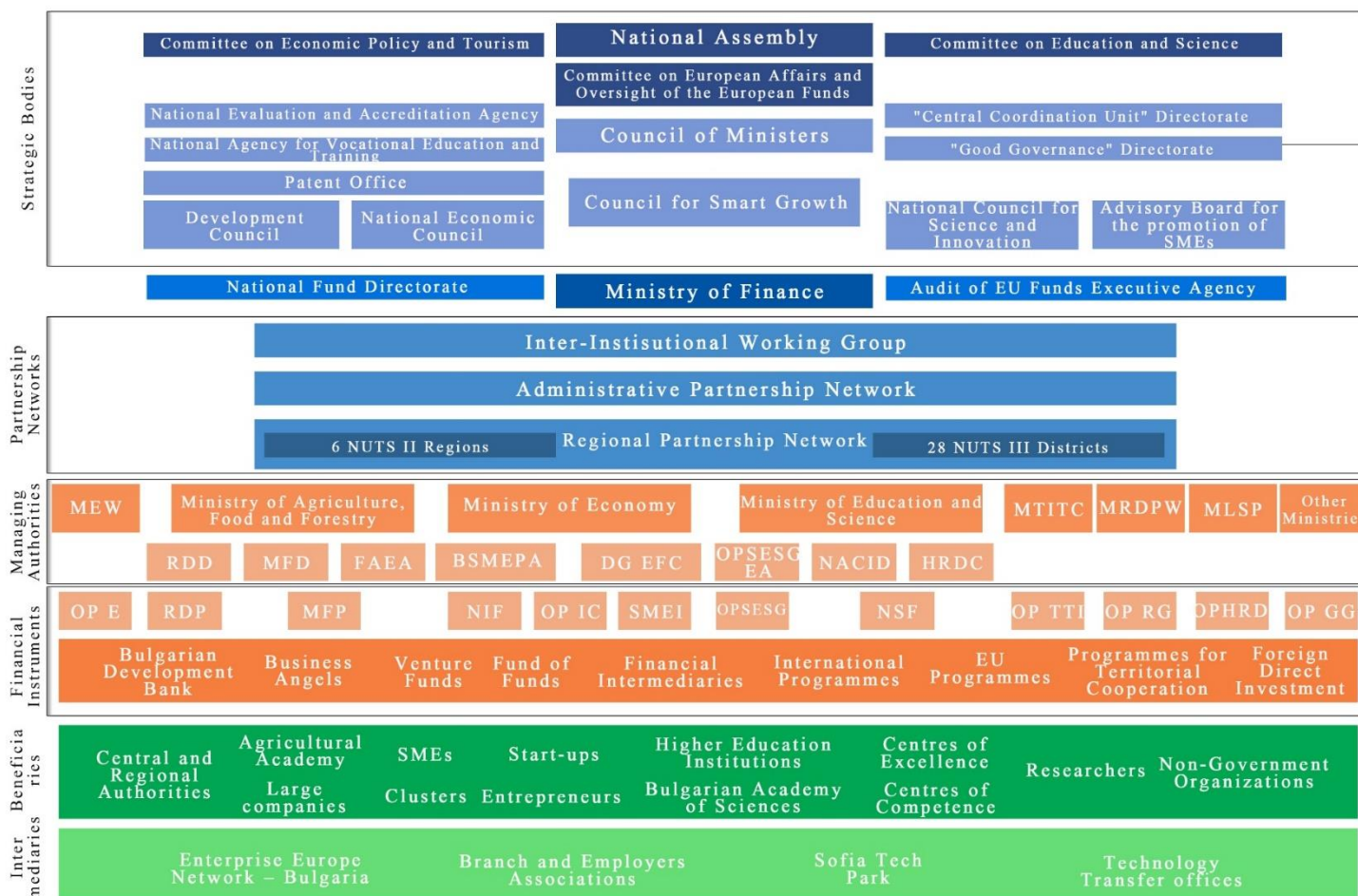
Министерският съвет одобрява най-важните стратегически документи, в това число ИСИС, актуализира и при необходимост координира годишния държавен бюджет. По отношение на науката, технологиите и иновациите в Министерския съвет са създадени следните съвети:

Съветът за интелигентен растеж в Министерския съвет включва представители на МИ, МОН, МТИТС и МЗХ, 4 учени и бизнес лидери от приоритетните сектори на стратегията. Ролята на Съвета е да определи тенденциите за интелигентна специализация, визията, стратегическите цели, координацията и мониторинга на изпълнението на стратегията. Никой от членовете на Съвета не представлява регионални / местни власти. Секретариатът, който улеснява работата на съвета за интелигентен растеж, се подпомага от Дирекцията за фондовете на ЕС при администрацията на Министерския съвет.

Националният икономически съвет анализира и предлага мерки в подкрепа на иновациите и инвестиционните дейности за повишаване на икономическата конкурентоспособност. Очаква се съветът да бъде прекратен през 2018 г., тъй като неговата функция се припокрива с функцията на Съвета за интелигентна специализация.

Националният съвет за наука и иновации е създаден през 2013 г. Състои се от председател - министърът на образованието и науката и 19 членове: един представител на МИ; един представител на МФ; двама представители на МЗХ; седем представители на висшите училища, предложени от Съвета на ректорите; четирима представители, предложени от УС на БАН; и други.

Фигура 1. Управление на науката, технологиите и иновациите



Източник: Фондация „Приложни изследвания и комуникации“, 2019.

Проектът „Ефективна и прозрачна политика за интелигентна специализация на България 2021-2027“ се осъществява с финансовата подкрепа на Оперативна програма „Добро управление“, съфинансирана от Европейския съюз чрез Европейския социален фонд



Централното координационно звено и Централното информационно бюро към Министерския съвет координират изпълнението на всички ОП и цялата финансова подкрепа на ЕС в България. Дирекция „Добро управление“ отговаря за управлението на ОП „Добро управление“.

Министерството на финансите е отговорно за финансовия надзор над оперативните програми чрез Дирекция „Национален фонд“, която действа като Сертифициращ орган и Изпълнителна агенция „Одит на фондовете на Европейския съюз“, която действа като Одитен орган. Освен това, всеки управляващ орган (УО) има отдел за вътрешен одит.

Междуинституционалната работна група координира мерките за развитие на иновациите, приложните изследвания и дейности за развитие. Стартира през м. март 2015 г. Председателства се от директора на дирекция „Иновации, бизнес среда и МСП“ в Министерството на икономиката, която по-късно е преименувана на „Икономическа политика“. Членове на работната група са също заместник-министри и висши експерти в Министерството на икономиката, Министерството на образованието и науката и Министерството на земеделието и храните. Основната задача на работната група е да координира работата и да гарантира синергия между министерствата в областта на политиките и финансирането на науката и иновациите.

Мрежата за административно партньорство стартира през април 2016 г. Тя представлява мрежа от 26 висши експерти, представители на 13 публични институции в правителството. Има за цел да адресира политическите въпроси в подкрепа на иновациите и науката. Работата на мрежата се координира от Министерството на икономиката.

Мрежата за регионално партньорство осигурява достъп на представители на местните власти. По-конкретно, тя обединява 26 главни експерти в областната администрация в цялата страна и регионални представители на агенцията за МСП в шестте икономически региона на страната. Представителите на тази мрежа се срещали само веднъж през 2018 година.

От гледна точка както на бизнеса, така и на регионалните (областните и общинските) власти, участието на местни участници в разработването и прилагането на ИСИС и ОП е доста ограничено. В контекста на ИСИС само органите на ниво NUTS II и NUTS III официално участват с консултативна роля. Но всъщност тези регионални звена или нямат административни органи или имат много ограничени правомощия за вземане на решения, както и ограничени технически познания в областта на подкрепата за иновации.

В УС и на двете ОП са включени някои представители от регионалните власти (NUTS II), както и сдруженията на работодателите и индустрията. Следователно всички местни власти и фирми (които са членове на представените асоциации) имат възможност да предоставят обратна информация и да получават подробна информация за решенията на комитетите. Този механизъм обаче не се използва много често, в резултат от което прилагането и вземането на решения, свързани с ОП, са централизирани без подходящо регионално измерение.

Министерството на земеделието, храните и горите (МЗГФ) отговаря за Селскостопанска академия, Националната служба за защита на растенията, както и Агенцията по безопасност на храните и субектите в областта на ветеринарната медицина. То е



управляващият орган на Програмата „Развитие на селските райони“ чрез Дирекция за развитие на селските райони (РДР) и Програмата „Рибарство и аквакултури“ чрез Изпълнителната агенция по рибарство и аквакултури.

Министерството на транспорта, информационните технологии и съобщенията (МТІТС) отговаря за Програмата в областта на цифровите технологии и електронното управление, особено чрез Изпълнителната агенция „Електронни комуникационни мрежи и информационни системи“, приемник на която от 2016 г. е Държавна агенция за електронно управление. То е управляващ орган на ОП „Транспорт и транспортна инфраструктура“.

Министерството на регионалното развитие и благоустройството (МРРБ) е управляващ орган на ОП "Региони в растеж" и Програмите за териториално сътрудничество 2014-2020, за които МРРБ е управляващ орган, национален партньорски орган или национален контактен център.

Другите министерства участват в разработването на политики и дейностите по НТИ в зависимост от техните специфични компетенции и официално отговарят за изследователските дейности в съответните им области:

- Министерството на труда и социалната политика (МТСП) е управляващ орган на ОП „Развитие на човешките ресурси“;
- Министерството на околната среда и водите (МОСВ) е управляващ орган на ОП „Околна среда“;
- Министерството на здравеопазването ръководи Националния център за защита на общественото здраве и публичните университетски структури в областта на медицината;
- МВР ръководи институтите по психология и криминалистика, и по криминология.

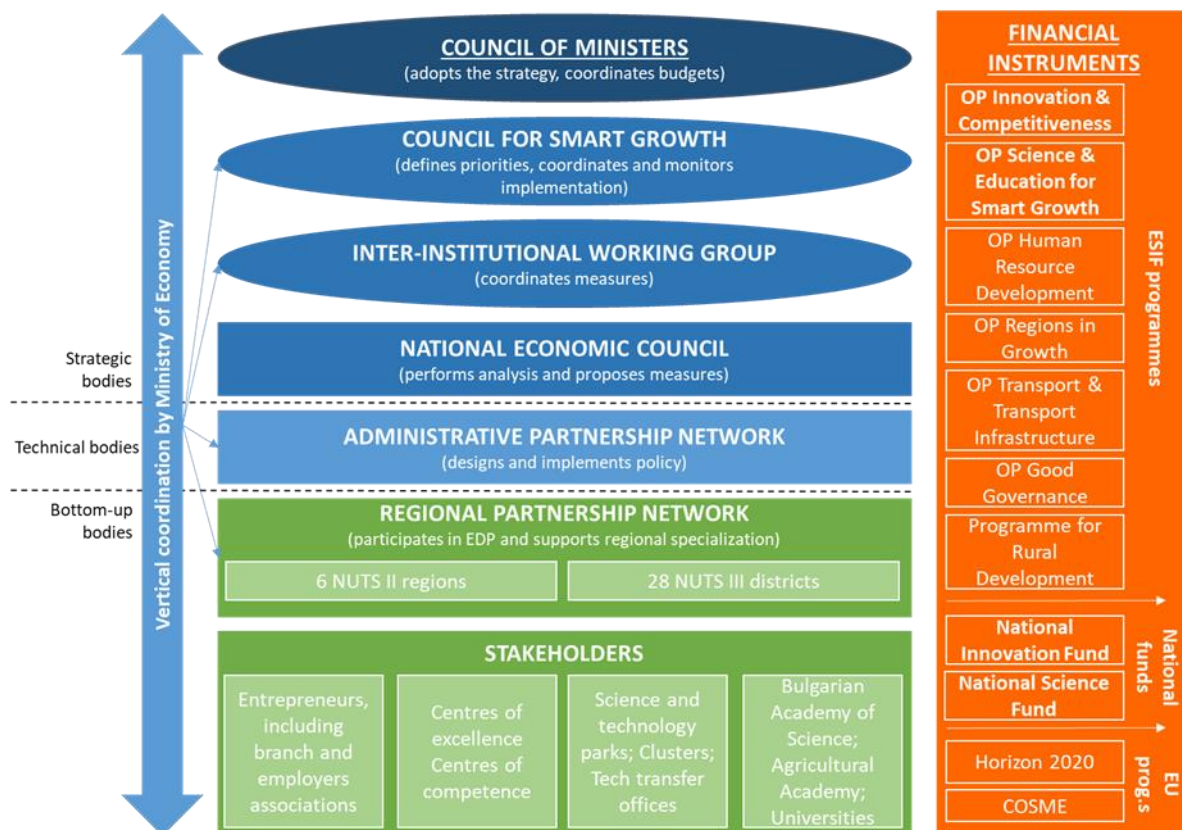
Българската агенция за насърчаване на малките и средните предприятия (ИАНМСП) е административна структура към министъра на икономиката, която осъществява държавната политика за насърчаване на предприемачеството, развитието и интернационализацията на МСП. Създадена е през 2004 г. като изпълнителна агенция, подчинена на бившето Министерство на икономиката и енергетиката. В момента ключовите задачи на агенцията са свързани с прилагането на правителствената политика за МСП. Агенцията предоставя на МСП информационни и консултантски услуги, обучителни курсове и промоционални дейности. Двете основни дейности на агенцията включват: (а) администриране и мониторинг на инициативи, свързани с иновациите и технологичното развитие на българските компании, по-специално на тези, осъществявани чрез Националния иновационен фонд (НИФ); и (б) подкрепа на интернационализацията на българските МСП чрез предоставяне на услуги и инструменти за укрепване на международната позиция на МСП. За да насърчи научните изследвания и развитието на предприятията, ИАНМСП администрира цялостната дейност по Националния иновационен фонд. Агенцията организира и координира участието на Република България в Eurostars - съвместната програма на инициативата EUREKA на Европейската комисия.

Управлението на ИСИС и оперативните програми са много тясно обвързани, тъй като подготовката на ИСИС беше условие за усвояване на европейско финансиране чрез

оперативните програми. От своя страна, ОП са в действителност ключовите механизми за финансиране и изпълнение на приоритетите, заложиени в ИСИС.

Координацията на политиката за иновации и интелигентна специализация и управлението на ОП се управляват на национално ниво. ИСИС има следната структура на управление:

Фигура 2: Управленска структура на ИСИС 2014 - 2020



Източник: Базирано на ИСИС 2014 - 2020, версия 27.06.2017.

Официалната структура на управление и изпълнение на ИСИС предвижда участието и сътрудничеството на всички заинтересовани страни, като се започне от стратегическото ниво, в което участват Министерският съвет, чак до отделните ВУ и бизнеса. Министерството на икономиката е определяно като ключов участник в процеса, тъй като действа както като координатор на ИСИС, така и на УО на ОП ИК. ОП ИК и ОП НОИР са двата ключови инструмента за финансиране, които подкрепят прилагането на ИСИС. Тяхната структура на управление следва принципите, установени в съответните европейски регламенти. Конкретната структура на управление на двете ОП е представена по-долу:

УО на ОП НОИР е Изпълнителната агенция към Министерството на науката и образованието, която на практика е бившата генерална дирекция "Структурни фондове и международни образователни програми". Трябва да се отбележи, че тази агенция е създадена с цел да отделят функциите на финансиращия орган с тези на един от

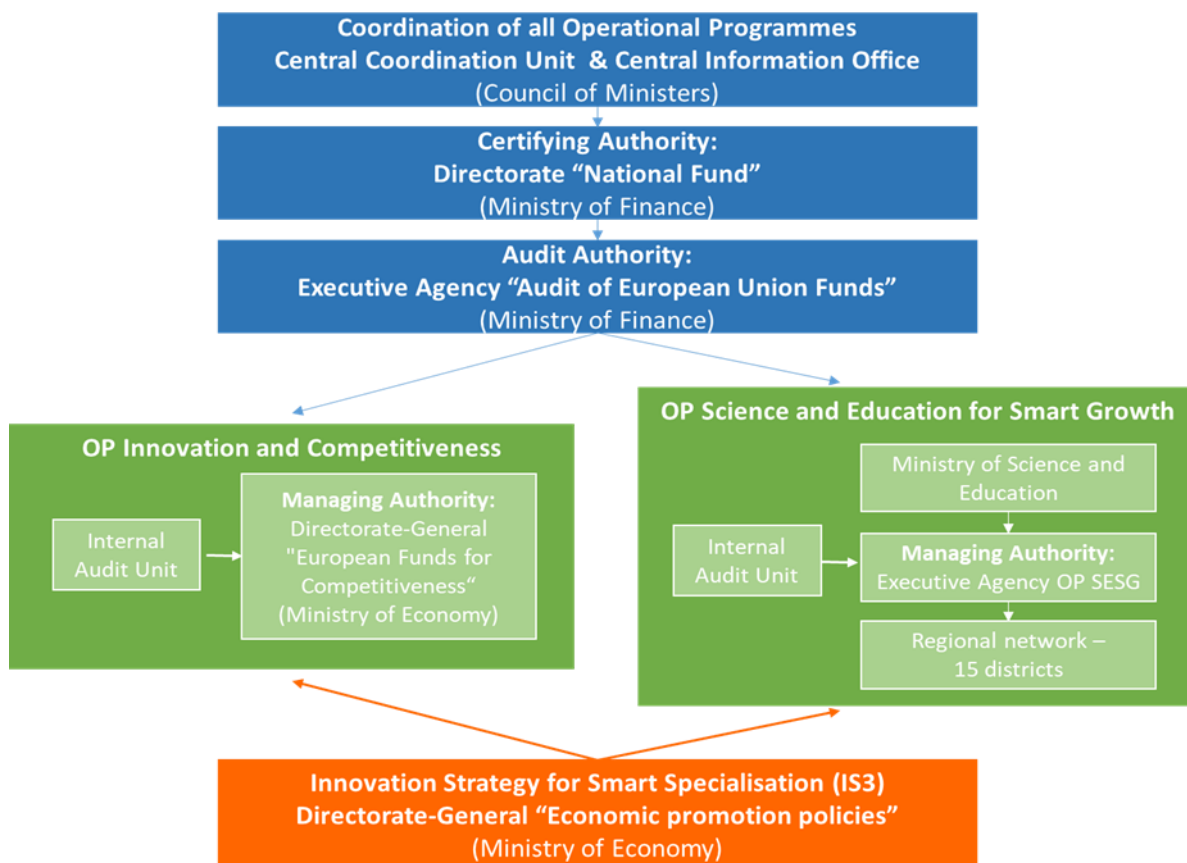
основните бенефициенти на програмата - самото министерство. Изпълнителната агенция също има мрежа от 15 регионални представители на областно ниво, които са част от мрежата на регионалните образователни инспекторати. От 55-те членове на УС на ОП, 7 са представители на областните или общинските власти.

Генерална дирекция "Европейски фондове за конкурентоспособност" към Министерството на икономиката, действа като УО на ОП ИК, като отговаря за:

- организиране, координиране и участие в подготовката, актуализирането, прилагането, мониторинга и оценката на ОП;
- определяне и разработване на методология и критерии за подбор процедури по финансиране;
- изпълнява функциите на секретариат, координира и подкрепя работата на Комитета за наблюдение на ОП;
- управление на всички покани за представяне на проектни предложения по ОП;

В УС на ОП са включени 7 представители на областните власти от общо 53 членове.

Фигура 3: Структура на управление на ОП ИК и ОП НОИР



Източник: Базирано на ИСИС 2014 - 2020, версия 27.06.2017.



Освен това Генерална дирекция „Икономически политики“ към Министерството на икономиката отговаря, наред с други области, координира политиката за интелигентна специализация и по-конкретно:

- разработване и участие в прилагането на националната иновационна политика;
- координиране и участие в реализацията на приоритетите;
- разработване и прилагане на ИСИС и изпълнение на функциите на секретариат;
- осигуряване на функционирането на Националния иновационен фонд.

Двете дирекции си сътрудничат тясно, като обменят данни за прилагането на ОП ИК, които се използват за актуализиране на ИСИС.

България няма иновационни стратегии за интелигентна специализация на регионално ниво (NUTS II), а само един национален стратегически документ - Иновационната стратегия за интелигентна специализация (IS3) на Република България 2014-2020. Стратегията е определила 4 тематични приоритетни области за цялата страна: Мехатроника и чисти технологии; Информатика и информационни и комуникационни технологии; Индустрия за здравословен живот и биотехнологии; и Нови технологии в творческите и рекреативните индустрии. IS3 се занимава с регионалните нужди и предизвикателства, като дава приоритет на най-подходящите тематични области за всеки NUTS II регион, за да подкрепи съществуващите силни страни на всяка област. Проектните предложения за покани по ОП „Иновации и конкурентоспособност“ и ОП „Наука и образование за интелигентен растеж“ получават бонус точки, ако попаднат в съответните тематични области за региона, където проектът ще бъде реализиран.

Наред с националните IS3, различни регионални и общински власти са разработили свои собствени стратегии за S3. Регион Северен Централен има свой незадължителен RIS3 до 2020 г., разработен от Центъра за подкрепа на бизнеса за малки и средни предприятия - Русе. Община Русе има и стратегия за интелигентна специализация за периода 2016 - 2025 г. В рамките на своя Общински план за развитие, Габрово има специален план за изпълнение на иновациите.

Каре 1. Регионална иновационна система на Северен централен район за планиране

Активни организации и структури в СЦРП са Бизнес инкубаторът в Габрово, Центърът за бизнес подкрепа за МСП в Русе (регионален възел на Enterprise Europe Network) и консорциумът Парк на високи технологии във Велико Търново. Неотдавнашното отваряне на пространства за сътрудничество (например фабрика StartUP в Русе и Freedom21 във Велико Търново, в Габрово е стартирал подобен проект) също е важна предпоставка за регионалната иновационна система. Анализите за структурата и функционирането на регионалната иновационна система показват липсата на взаимодействие между научните организации, академичните среди и индустрията в процеса на трансфер на иновации. Съществува значителна ниша за посредническите организации, които да свързват основните регионални участници.

Потенциалът на научни изследвания, технологично развитие и иновации в Северен централен регион е сравнително висок поради присъствието на четири университета с национално значение (Стопанска академия „Д. А. Ценов“ в Свищов, Русенски университет „Ангел Кънчев“ (РУ), Технически университет в Габрово и Великотърновски университет). Приложните изследвания в селскостопанските науки се провеждат в рамките на звената на Селскостопанска академия.



Районът има добре развита мрежа от училища след 8 клас, както и професионални колежи, които се грижат за средното общо и професионално образование. Регион Северен Централен има 5 университета и специализирани висши училища:

- Русенски университет „Ангел Кънчев“;
- Технически университет в Габрово;
- Великотърновският университет "Св. Св. Кирил и Методий" - Велико Търново;
- Стопанска академия „Димитър А. Ценов“ - Свищов;
- Национален военен университет „Васил Левски“ - Велико Търново.

РУ има около 11 000 студенти (2016/2017). Образованието се води от 499 преподаватели - 49 професори, 177 доценти и 296 доктори и доктори на науките. През 2012 г. Русенският университет „Ангел Кънчев“ е акредитиран от Национална агенция за оценяване и акредитация (НАОА) с рейтинг 9.28. В Русенския университет са акредитирани 20 професионални направления в следните области на висшето образование: педагогически науки; социални, бизнес и правни науки; естествени науки, математика и информатика; технически науки; здравеопазване, социални дейности и спорт¹. Русенският университет и Великотърновският университет предлагат по 44 докторски програми, а ТУ, Габрово предлага 25 програми. Националният военен университет във Велико Търново предлага 16 докторски програми, докато Стопанската академия в Свищов има 14 докторски програми.

Техническият университет в Габрово има около 5400 студенти в бакалавърски и магистърски програми, 60 от които са с международни студенти. Създаден през 1964 г., днес Техническият университет в Габрово има програми в областта на технологиите, икономиката, социалната сфера и администрацията. Той е акредитиран от НАОА, Международната асоциация на инженерната педагогика и от Европейската професионална асоциация за инженери². Благодарение на ТУ Габрово и връзките му с местните индустриални компании, Габрово наскоро бе рекламиран като част от потенциалния триъгълник за технологични иновации София - Пловдив - Габрово³.

Регионът е също домакин на два клона на Висшето училище по агробизнес и развитие на регионите - Пловдив – в Русе и Велико Търново, както и редица центрове за професионално обучение, лицензирани от Национална агенция за професионално образование и обучение, които подпомагат продължаващото професионално развитие. Институтът по селскостопанска и семенна наука "Образцов чифлик" край Русе е най-старото учебно заведение в областта на селското стопанство в Северна България и понастоящем е в структурата на Селскостопанската академия, която от своя страна е структура от МЗХГ. През 2014 г. Българската академия на науките създаде и Регионален академичен център като част от РУ, с цел интегриране на научноизследователската и иновационна дейност в местната бизнес среда.

¹ Source: the university web-page: <https://www.uni-ruse.bg/en> [Accessed on December 20, 2017].

² Source: the university web-page:

https://www.tugab.bg/index.php?option=com_content&view=featured&Itemid=298&lang=en

³ *Innovation.bg 2017: Bulgaria in the Global Value Chains*, Applied Research and Communications Fund, Sofia, 2017. Available online at: <http://www.arcfund.net/arcartShow.php?id=18100>

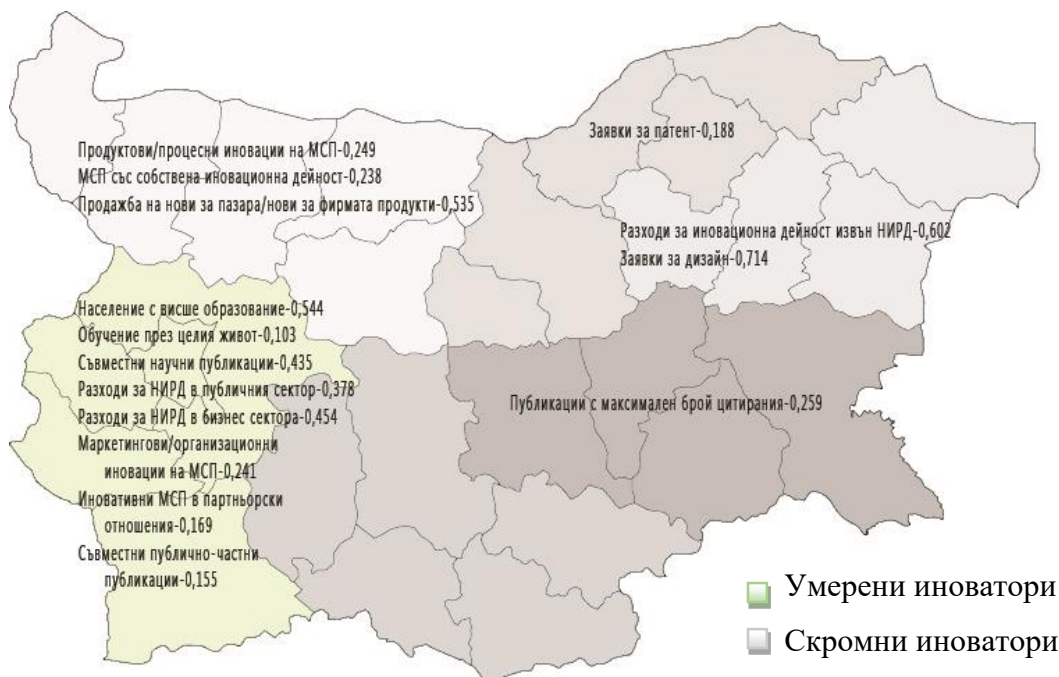


Регионални иновационни профили

Сравнително представяне на регионите в България

Регионалният иновационен индекс 2019⁴ потвърждава тенденцията на сближаване между европейските държави и региони по отношение на техния иновационен потенциал. С една уговорка, че подобно сближаване е налице между групите на водещите, силните и умерените иноватори. Обратно на тази тенденция **скромните иноватори регистрират засилващо се отдалечаване спрямо средните европейски равнища**. Като потвърждение налице е влошаване на показатели във всички региони на Румъния и в повечето региони на България. Резултатът за България е увеличаваща се дистанция между районите за планиране.

Фигура 4. Водещи резултати по показателите за Регионалния иновационен индекс 2019 на регионално равнище*



* Данните от фигурата показват нормализираните стойности по показателите за анализ на иновационния потенциал.

Източник: Regional Innovation Scoreboard 2019, <https://interactivetool.eu/RIS/index.html>

⁴ Регионалното иновационно табло (Regional Innovation Scoreboard) представя сравнителен анализ на иновационния потенциал по регионите в рамките на ЕС. Основава се на част от показателите на Европейското иновационно табло, за които са налични регионални данни. Деветото издание на анализа от 2019 г. обхваща 238 региона на 23 държави членки. Останалите пет държави членки (Естония, Кипър, Латвия, Люксембург и Малта) са включени на национално равнище, тъй като при тях нивата NUTS1 и NUTS2 съвпадат. Включени са данни и за Норвегия, Сърбия и Швейцария. Изследването се провежда на всеки две години.



Въз основа на въведеното вътрешногрупово диференциране на регионите във всяка основна група се различават по три подгрупи, като регионите от горната една трета се означават с положителен знак (+), а регионите от последната една трета се означават с отрицателен знак (-). Равносметката за България е представена в Таблица хх.

Таблица 1. Позициониране на районите за планиране

NUTS	Регион	РИИ	Позиция	Група	Промяна
BG31	СЗРП	31,2	231	Скромни иноватори –	-3,0
BG32	СЦРП	38,4	225	Скромни иноватори	+1,0
BG33	СИРП	37,3	227	Скромни иноватори	-1,3
BG34	ЮИРП	35,7	229	Скромни иноватори –	-1,5
BG41	ЮЗРП	54,2	192	Умерени новатори –	+2,5
BG42	ЮЦРП	37,6	226	Скромни иноватори	-0,9

Източник: Regional Innovation Scoreboard 2019, <https://interactivetool.eu/RIS/index.html>

Регионални иновационни профили съгласно ИСИС

Фигура 5. Изследователски капацитет по райони за планиране, 2018 г.



Източник: НСИ, 2019.

Северозападен район за планиране

Останалите четири района регистрират спад в иновационния си потенциал, като най-сериозен е той за **Северозападен район за планиране** (-3%). Любопитен факт е, че за целия период след 2011 г. СЗРП е водещ за страната по едни от най-важните показатели за иновационна активност – продуктови и процесни иновации, дял на иновативните МСП и продажба на нови продукти. Това може да се обясни с преференциите, осигурени за фирмите от този район, при обявите за проекти по оперативните програми и по-специално на Оперативна програма „Иновации и конкурентоспособност“.



Изследователските и университетските звена, локализирани в рамките на района, и функциониращи в областта на регионалните приоритети за интелигентна специализация са както следва:

Индустрия за здравословен живот и биотехнологии		
Висши училища	ССА	Университетски болници
Медицински университет, Плевен	Институтът по фуражните култури, Плевен	УМБАЛ, Плевен
Русенски университет, филиал Видин	Институтът по лозарство и винарство, Плевен	
Медицински университет, София, филиал Враца	Институт по лозарство и винарство, Плевен	
	Институт по планинско животновъдство и земеделие, Троян	
	Институт по царевицата, Кнежа	
	Институт по фуражните култури, Плевен	
Мехатроника и чисти технологии		
Висши училища		
Русенски университет, филиал Видин		
Русенски университет		
Нови технологии в креативните и рекреативните индустрии		

Други		
БАН		
Регионален академичен център, БАН, Плевен		
Регионален академичен център, БАН, Враца		
Регионален академичен център, БАН, Монтана		

Северен централен район за планиране

Северен централен район за планиране е вторият район в България с ръст за изследвания период, макар и със скромния 1%. През 2018 г. районът е водещ в областта на патентната активност. Индикаторите, по отношение на които СЦРП регистрира подобри спрямо националните предимства, са публикации с най-голям брой цитирания и участие в обучение през целия живот.

Изследователските и университетските звена, локализирани в рамките на района, и функциониращи в областта на регионалните приоритети за интелигентна специализация са както следва:

Индустрия за здравословен живот и биотехнологии	
ССА	
Институт по земеделие и семезнание „Образцов чифлик“, Русе	
Мехатроника и чисти технологии	
Висши училища	Научна инфраструктура
Националният военен университет “Васил Левски”, Технически специалности (Автоматика, информационна и управляваща техника)	Еко и Енергоспестяващи технологии - Габрово
Русенски университет	
Технически университет, Габрово	
Информатика и ИКТ	
Висши училища	



Великотърновски университет, Факултет математика и информатика
Националният военен университет "Васил Левски", Технически науки
Русенски университет

Други

БАН

Регионален академичен център, БАН, Велико Търново
Регионален академичен център, БАН, Габрово
Регионален академичен център, БАН, Разград
Регионален академичен център, БАН, Русе

Североизточен район за планиране

Влошаването на иновационния потенциал за **Североизточен район за планиране** е от - 1,3%; Относителните сравнителни предимства на района са по отношение на разходите за иновационна дейност извън НИРД, заявките за дизайн, и в по-малка степен брой на население с висше образование. Много ниски са резултатите за патентна активност и участие в обучение през целия живот. Районът осигурява заетост в сектора на услугите (58,8% от всички заети), по-висок в сравнение със средната заетост в сектора на национално равнище (55,9%).

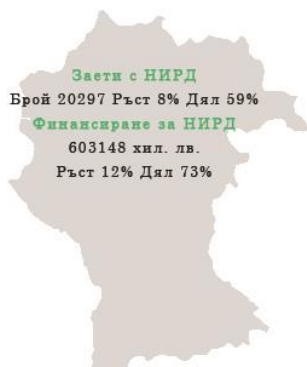
Изследователските и университетските звена, локализиращи в рамките на района, и функциониращи в областта на регионалните приоритети за интелигентна специализация са както следва:

Индустрия за здравословен живот и биотехнологии			
Висши училища	ССА	Научна инфраструктура	Университетски болници
Медицински университет, Варна	Добруджански земеделски институт, Генерал Тошево Земеделски институт, Шумен Институт по рибни ресурси, Варна	Национален циклотронен център (София и Варна) Инфраструктура за устойчиво развитие в областта на морските изследвания, обвързана и с участието на България в Европейската инфраструктура (Euro-Argo), Варна	УМБАЛ, Варна
Мехатроника и чисти технологии			
Висши училища			
Висшето военноморско училище „Н. Й. Вапцаров“, Варна Технически университет, Варна			
Нови технологии в креативните и рекреативните индустрии			

Други			
Висши училища		БАН	
Висше училище по мениджмънт, програма по Софтуерни системи и технологии Икономически университет, Варна (Факултет "Информатика")		Регионален академичен център, БАН, Варна Регионален академичен център, БАН, Добрич Регионален академичен център, БАН, Шумен Институт по океанология „Фритьоф Хансен“, Варна	

Фигура 6. Изследователски капацитет по райони за планиране, 2018 г.

Югозападен район за планиране



Южен централен район за планиране



Югоизточен район за планиране



Източник: НСИ, 2019.

Югозападен район за планиране

Югозападен район за планиране е единственият представител на страната в групата на умерените иноватори. Районът регистрира ръст от 2,5% спрямо 2011 г. Поради концентрацията на научноизследователски и университетски звена и високотехнологичен бизнес районът е водещ по показатели за публикационна активност, образователно равнище и разходи за НИРД. ЮЗРП е с най-високи стойности за 2018 г. и в областта на маркетинговите и организационните иновации.

Наред с концентрираните в София-град висши училища, институти на БАН и ССА, университетски болници и научноизследователски звена на държавна издръжка, позиционирани в останалите области на района изследователски и университетски звена, които оформят облика съгласно посочената в ИСИС специализация, са както следва:

Индустрия за здравословен живот и биотехнологии		
Висши училища		ССА
Югозападен университет, Благоевград		Институт по земеделие, Кюстендил
Нови технологии в креативните и рекреативните индустрии		
Липсват такива		
Информатика и ИКТ		
Висши училища		
Американски университет, Благоевград (Факултети по математика и компютърни технологии) Югозападен университет, Благоевград		
Други		
Висши училища	БАН	Научна инфраструктура
Европейският политехнически университет Югозападен университет, Благоевград	Регионален академичен център, БАН, Благоевград	Регионален астрономически център за изследвания и образование (РАЦИО), Рожен



Южен централен район за планиране

Влошаването на иновационния потенциал за **Южен централен район за планиране** е от -0,9%. При него не се наблюдават водещи на национално ниво резултати по показателите на Регионалното иновационно табло. Структурата на заетостта в района включва 47,9% заети в сектора на услугите, 24,1% в производствения сектор, 11,5% в селското стопанство и минната индустрия, 9,8% в строителството и 6,7% в публичната администрация.

Изследователските и университетските звена, локализирани в рамките на района, и функциониращи в областта на регионалните приоритети за интелигентна специализация са както следва:

Индустрия за здравословен живот и биотехнологии			
Висши училища	ССА	Научна инфраструктура	Университетски болници
Аграрен университет, Пловдив	Институт по Зеленчукови Култури „Марица”, Пловдив	Разпределена инфраструктура от центрове за производство и изследване на нови материали и техните приложения, както и за консервация, достъп и е-съхранение на артефакти (към Централната лаборатория по приложна физика)	УМБАЛ, Пловдив
Висше училище по агробизнес и развитие на регионите, Пловдив	Институт за изследване и развитие на храните, Пловдив	Национален университетски комплекс за биомедицински и приложни изследвания (Медицински университети в София и Пловдив)	
Медицински университет, Пловдив	Институт по овощарство, Пловдив	Център по растителна системна биология и биотехнология (ЦРСББ), Пловдив	
Пловдивски университет „Паисий Хилендарски“	Институт по растителни и генетични ресурси „Константин Малков“, Садово		
Университет по хранителни технологии, Пловдив	Институт по рибарство и аквакултури, Пловдив		
	Институт по тютюна и тютюневите изделия, с. Марково, Пловдив		
Мехатроника и чисти технологии			
Висши училища			
Пловдивски университет „Паисий Хилендарски“, филиал Смолян			
Пловдивски университет „Паисий Хилендарски“, филиал Кърджали			
Информатика и ИКТ			
Висши училища			
Пловдивски университет „Паисий Хилендарски“			
Други			
БАН			
Регионален академичен център, БАН, Пловдив			
Регионален академичен център, БАН, Смолян			
Централна лаборатория по приложна физика, Пловдив			



Югоизточен район за планиране

Влошаването на иновационния потенциал за **Югоизточен район за планиране** е в размер на -1,5% . Сравнителните предимства на района са в областта на публикациите с най-голям брой цитирания, съвместните публикации между представители на частния и публичния сектор и разходите за иновационна дейност, които излизат извън дефиницията за НИРД.

Изследователските и университетските звена, локализирани в рамките на района, и функциониращи в областта на регионалните приоритети за интелигентна специализация са както следва:

Индустрия за здравословен живот и биотехнологии		
Висши училища	ССА	Университетски болници
Тракийски университет, Стара Загора, Катедра "Хранителни технологии" Бургаски университет „Асен Златаров“	Земеделски институт - Стара Загора Институт по земеделие – Карнобат Институт по полски култури – Чирпан Институт по розата и етеричномаслените култури – Казанлък	УМБАЛ, Стара Загора УМБАЛ, Бургас
Мехатроника и чисти технологии		
Висши училища		
Тракийски университет, Стара Загора Бургаски университет „Асен Златаров“ Технически университет, София, Колеж, Сливен Технически университет, София, Колеж, Казанлък		
Нови технологии в креативните и рекреативните индустрии		
Висши училища		
Национална художествена академия - филиал Бургас		
Други		
Висши училища	БАН	
Бургаски свободен университет, Център по информатика и технически науки Шуменски университет	Регионален академичен център, БАН, Бургас Регионален академичен център, БАН, Казанлък Регионален академичен център, БАН, Сливен Регионален академичен център, БАН, Стара Загора	

Патентна активност на регионално равнище

Териториалната структура на издадените „бизнес“ патенти в страната е изключително неравномерна. Като изключим столицата, където са съсредоточени най-голям брой от стопанските субекти, **Югозападният район за планиране може да се разглежда като зона, „свободна“ от патентна активност.**

С относително най-равномерно разпределение на защитените с патент изобретения е Южен централен район, следван от гравитиращите около Габрово и Варна части съответно на Северен централен район и Североизточен район за планиране.



Фигура 7. Териториална концентрация на патентната активност на бизнеса, 2007 – 2018 г., брой



Източник: Съставено по данни от Официален бюлетин на ПВРБ.

Финансиране на иновациите по региони

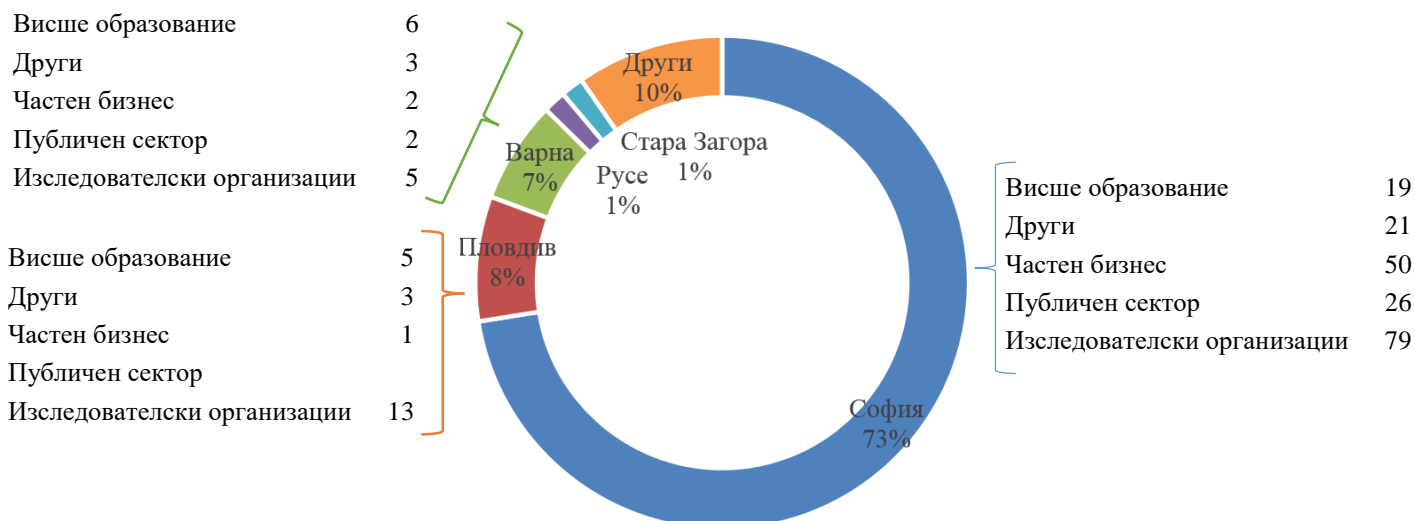
Регионалните дисбаланси в разпределението на средствата за НИРД в страната продължават да се задълбочават и през 2018 г. Регионът с най-съществен положителен ръст по отношение на разходите за НИРД е Северозападният район за планиране – 18% на годишна основа и 4 пъти спрямо началото на настоящия програмен период (вж. раздел „Иновационен продукт“). Въпреки това делът на СЗРП от 4,5% в регионалната структура по този показател е по-скоро незначителен и поради тази причина не е в състояние да промени статуквото. Все пак **за втора поредна година СЗРП отстъпва последното място в регионалната класация на Северен централен район** – негативна тенденция, към която трябва да добавим спад спрямо 2017 г. в относителния дял и на Североизточен, Югоизточен и Южен централен район за планиране. В този смисъл е налице **обратна конвергенция между районите за планиране в България в посока сближаване на нивото на изоставащите**. Тази тенденция е за сметка на ръста от цели 12% на дела на ЮЗРП до равнище от почти 73%.

През 2019 г. Министерството на икономиката въз основа на трансфер на средства от ОП НОИР започна процедурата за финансиране на създаването и развитието на Регионални иновационни центрове⁵. Основната цел е, като се имат предвид приоритетните области за развитие на регионите за планиране да се насърчи взаимодействието между бизнеса,

⁵ Вж. *Иновации.бг 2018*, Фондация „Приложни изследвания и комуникации“, с. 62, 2018.

изследователските звена и местните власти и да се създадат условия за ускорено иновационно развитие и трансфер на нови технологии от науката към практиката.

Фигура 8. Географска концентрация на проектите, финансирани по Програма Хоризонт 2020



Източник: Портал за отворени данни на ЕС.

Фигура 9. България в Инструмента за МСП



Източник: <https://sme.easme-web.eu>



Подобна мащабна процедура от гледна точка на кръга бенефициенти, към които е насочена, обхвата на дейностите, периода на изпълнение и финансирането (включително публично и частно), е иновация сама по себе си не само за България, но и на европейско равнище. Еwentуално успешно приключване на продължилия почти година процес на обществено обсъждане и информиране на заинтересованите страни може да се превърне във фактор за преодоляване на регионалните дисбаланси по отношение на финансирането на НИРД. Още повече, че потенциални бенефициенти, разположени на територията на област София-град, формално са изключени от участие.

Основната цел на процедурата за подкрепа на Регионални иновационни центрове е изграждане и развитие на съвременна научноизследователска и иновационна инфраструктура и експертиза за провеждане на приложни изследвания и развойна дейност от отворен тип, способстващи за ускорено икономическо и социално развитие на българските региони. По процедурата ще бъдат подкрепяни съвместни проекти, инициирани от няколко предприятия с висок иновативен потенциал в сътрудничество с научноизследователска/и организация/и, които да имат за резултат създаването на научноизследователски и иновативен капацитет за подпомагане и развитие на местната икономика съгласно приоритетите на регионалната специализация на ИСИС.

Фигура 10. Предвиден е следният индикативен график за прилагане на процедурата:



Източник: <http://opic.bg/>

Общият бюджет на процедурата за насърчаване на сътрудничеството между бизнеса и научните организации на регионално ниво е 100 млн. лв. европейско и национално финансиране с минимална и максимална сума на гранта съответно от 1,5 и 7 млн. лв. Общият бюджет ще се разпредели между 6-те региона на ниво NUTS 2 с изключение на област София-град. Процедурата ще финансира между един и три РИЦ във всеки от шестте района на планиране по всяка от съответните приоритетни области. Проектите, които не получат финансиране по предварително обявените критерии, ще участват в общо класиране и ще се финансират до изчерпване на наличните средства.



Процедурата по създаването на Регионалните иновационни центрове се осъществява по Оперативна програма „Иновации и конкурентоспособност“ със средства, осигурени Оперативна програма „Наука и образование за интелигентен растеж“.

Мисията на РИЦ от хибриден тип е да осъществява приложни изследвания и развойна дейност, насочени към създаването и внедряването на продуктови и процесни иновации на фирмено или регионално равнище, с фокус върху създаването и поддържането на техническа изследователска и производствена инфраструктура, до която имат достъп максимално широк кръг от външни на самия РИЦ лица и организации.

Между основните цели на такъв център трябва да бъдат:

- Създаване на устойчива еко-система за предлагане на възможности за съвместна изследователска, развойна и иновационна дейност не само сред участниците в РИЦ, но и за целите на външни лица и организации, насочена преди всичко към комерсиализация на продуктите на тази дейност.
- Развитие на търговски форми на технологичен трансфер. От една страна от външни организации и лица към РИЦ с цел създаване на по-ефективни иновации. От друга страна – от РИЦ към външни организации с цел капитализиране на съществуващата интелектуална собственост на РИЦ.

Една от спецификите на РИЦ (независимо дали става дума за център от изцяло затворен, хибриден или изцяло отворен тип) е участието на структури на местната власт и най-вече на ниво община. По-долу са разгледани две форми на взаимодействие с общината – като активен участник в РИЦ и като един от актьорите в социално-икономическата еко-система, в която РИЦ оперира. Във втория случай, ролята и функциите на общината могат да се различават съществено в зависимост от нивата на ангажираност на общината с цялостната поддръжка на иновационната еко-система и конкретно с новосъздадения РИЦ.

- **Общината като участник в РИЦ.** Общината би могла да има ключова роля в планирането, учредяването и работата на бъдещия РИЦ, посредством:
 - Координиране на усилията и интересите на бъдещите участници за изготвяне на концепция за РИЦ, вкл. координация между потенциални участници от различни общини в един и същи район за планиране;
 - Участие в създаването на РИЦ чрез предоставяне на сграден фонд;
 - Включване на РИЦ в разнообразни дейности, програми и инициативи, които общината ръководи или в които участва, с оглед изпълнение на целите на РИЦ, вкл. постепенната трансформация на РИЦ в основен елемент от политиката за развитие на иновационната еко-система в района;
 - Подпомагане на дългосрочната устойчивост на РИЦ чрез осигуряване на условия за активно сътрудничество между община, бизнес сектор, научни и посреднически организации, вкл. като гарант срещу „затварянето“ на РИЦ в частния интерес на неговите учредители;
 - Участие в управленските органи на РИЦ с цел да се
- Общината като актьор в социално-икономическата еко-система. В този случай общината играе по-малко значима роля, свързана преди всичко с етапа на функциониране на РИЦ. Тази роля би могла да бъде свързана с партньорство с РИЦ за съвместни дейности и инициативи или с оказване на подкрепа за развитието на цялостната иновационна еко-система в района, в това число и РИЦ.



Обща констатация, направена по време на проведените срещи, е **липсата на готовност** на представителите на основните заинтересовани страни – бизнес и изследователски / университетски звена, за инициране и участие във формално (регистрирано юридически) взаимодействие с цел осъществяване на съвместна изследователска и иновационна дейност.

Въпреки това, в част от регионите беше установено **съществуването на неформални взаимодействия**, които се развиват на персонална основа и се основават на лични контакти и доверие между отделни физически лица. На практика, тези неформални взаимодействия могат да се разглеждат като случаи на **предприемаческо откритие**, разглеждано като **процес на интегриране на усилията на бизнеса и академичните среди при споделянето на знания и ноу-хау, идентифицирането на възможности за развитие, и генерирането на подходи за реализация на постигнатите резултати**.

Съществуващите практики на неформални взаимодействия могат да се използват като **основа за създаване на формални обединения** най-малко поради следните причини:

- независимо дали в рамките на формално споразумение или неформални отношения, **партньорите вече са изградили доверие** и общ език, чиято липса представлява основна спънка пред вече разпространените примери за сътрудничество между бизнес и научни организации в България;
- членовете на обединението вече имат **ясно идентифицирани общи цели и интереси**, които могат да се реализират с финансовата подкрепа по ОП ИК;
- чрез финансиране на съществуващи партньорства ще се избегне създаването на т. нар. „изкуствени“ **обединения**, чиято цел е усвояването на средствата без ясна идея за финансовата устойчивост на РИЦ след приключването на проекта;
- по-точно **ще се отговори на конкретните нужди на иновативни фирми** в съответния регион, които вече имат изградено взаимодействие с учени.

В този смисъл, **анализът на движещите сили, факторите за успех и бизнес модела на неформалните взаимодействия** чрез представените тук казуси могат да подкрепят методически работата по подготовката на настоящата процедура.

Основните констатации на тази основа са както следва:

- Съществуват сериозни **регионални дисбаланси** по отношение на изследователския и иновационния потенциал от гледна точка на разходи за НИРД, персонал зает с НИРД, патентна и проектна активност. Тези дисбаланси предполагат възможно най-отворен и гъвкав подход в създаването на Регионални иновационни центрове (РИЦ), ако се търси равномерно географско разпределение.
- Представителите на основните заинтересовани страни в иновационния процес – бизнес и изследователски/университетски звена, **нямат готовност за взаимодействие** на формална основа с цел осъществяване на изследователска дейност и приложение на получените резултати. Липсва и установена култура за подобно взаимодействие. Следователно изграждането на РИЦ ще бъде в голяма степен упражнение по създаване на регионална иновационна инфраструктура, която да подтикне регионалните заинтересовани страни да излязат своето иновационно търсене.



- Изграждането на РИЦ **ще изисква време** за формиране на култура на взаимодействие и имидж на Центъра, едва след което могат да се очакват иновационни резултати от тяхната дейност и дългосрочно въздействие върху регионалната икономика.
- Като най-подходящ за българските условия бизнес модел за изграждане на РИЦ се очертава **хибридният модел**, в който предимство се дава на изграждането на вътрешен капацитет на Центъра на етап 1, и на тази основа се създават възможности за приложение на концепцията за отворените иновации на етап 2.
- С цел подготовката и провеждането на ефективна и успешна процедура за избор на Регионални иновационни центрове е препоръчително тя да премине през два етапа: 1) **кандидатстване с обща концепция** за структурата, дейността и създадените условия за устойчивост на съответния РИЦ; качествена експертна оценка на получените предложения; формиране на къса листа с най-добрите предложения; 2) **подаване на пълна документация** от потенциалните РИЦ, включени в късата листа, включително споразумение между участниците, устав, бизнес план и други.
- Потенциално възможен е подход при който, участниците в обединението сключват споразумение с обхват – **структура, цели, дейности, финансиране, които надхвърлят предмета на настоящата процедура**, но са необходими за осигуряване на дългосрочна устойчивост на обединението. В този случай, обект на публично финансиране ще бъдат само дейности, попадащи в предмета на процедурата. Подобно разграничение може дори да е желателно от гледна точка дългосрочната устойчивост на обединенията, но кандидатурите, трябва ясно да покриват всички детайли от предмета на процедурата.
- **Критично важно е участието на структурите на местната власт⁶**, което да осигури устойчивост на дейността на РИЦ, едновременно с гарантиране правата на всички заинтересовани страни и съответствие с регионалните икономически и социални потребности. Постигането на общите цели за регионален икономически растеж зависи от мястото и ролята на общината – като активен партньор в сдружението, или като външен наблюдател на дейността на Центъра.
- Подготовката на предварително споразумение (или друг документ) за **управлението и използването на обекти на интелектуалната собственост**, създадени в рамките на Центъра, и такива, предоставени от партньорите, по прозрачен и справедлив начин, е задължителна предпоставка както за гарантиране на интересите на участниците, така и в същото време за пълноценното и ефективно им разпространение (чрез договори за продажба на патенти, договори за лиценз и/или ноу-хау, договори за лизинг на оборудване и други). Трябва да се има пред вид, че създаването на собствени, на Центъра, обекти на интелектуална собственост, ще отнеме период от над една година активно взаимодействие.

⁶ Преди всичко се визират общините, но е възможно потенциал за участие (физическа инфраструктура, проактивен мениджмънт) да имат също областни администрации и кметства.

Информационни източници

Годишен доклад за изпълнението на ИСИС 2014-2020, 2016 г.

Годишен доклад за изпълнението на ИСИС 2014-2020, 2017 г.

Годишен доклад за състоянието и развитието на научните изследвания в научните организации и висшите училища за периода 2016-2017 г., 2018 г.

Иновационната стратегия за интелигентна специализация 2014-2020 г. (Актуализация на подобластите на тематичните области), 2017 г.

Иновационна стратегия за интелигентна специализация на Република България 2014-2020, версия 2014 г.

Иновационна стратегия за интелигентна специализация на Република България 2014-2020, версия 2015 г.

Иновационна стратегия за интелигентна специализация на Република България 2014-2020, версия 2017 г.

Иновационна стратегия за интелигентна специализация на Република България 2014-2020, версия 2018 г.

Национална стратегия за развитие на научните изследвания в Република България 2017 – 2030

Оперативна програма „Иновации и конкурентоспособност“

Оперативна програма „Наука и образование за интелигентен растеж“

Bulgaria national roadmap for research infrastructure 2017-2023, 2017

BULGARIA, Reimbursable Advisory Services Program on Innovation, GOVERNANCE AND INSTITUTIONAL DEVELOPMENT OF BULGARIA'S INNOVATION SYSTEM IN THE CONTEXT OF A SMART SPECIALIZATION STRATEGY, Proposal for Reforms in the Innovation Governance System, December 2013, Private and Financial Sector Development Department, Europe and Central Asia Region, The World Bank

Diagnostic review, Mapping of research infrastructures and equipment in Bulgaria, 2017

Ex-ante Assessment and Strategy for the Effective Implementation of the Financial Instruments from the Operational Program “Innovation and Competitiveness” 2014-2020, „Partners for European Funding— Consortium“, Sofia, September 2014

RIO Country Report 2017: Bulgaria, Research and Innovation Observatory country report series, 2018

Specific support to Bulgaria - Background report Horizon 2020 Policy Support Facility, European Commission, Directorate-General for Research & Innovation, 2017

Specific support to Bulgaria - Background report Horizon 2020 Policy Support Facility, European Commission, Directorate-General for Research & Innovation, 2018

Strategy for development of higher education in the republic of Bulgaria for the 2014 - 2020 period