

Социологическа програма / Витоша Рисърч

Акценти

- Проведени бяха множество социални, икономически, маркетингови и медийни изследвания. Чрез количествени и качествени методи бяха осъществени 30 000 персонални стандартизирани, полу-стандартизирани и телефонни интервюта и 3 дискусии във фокус групи. Резултатите от тези изследвания бяха обобщени в 14 аналитични доклада.
- Тематично преобладаващи в дейността на Витоша Рисърч през 2008 г. бяха маркетинговите проучвания – нагласи на потребителите към различни групи продукти, проследяващи изследвания на марки, съотношение марка/производител – цена, предлагане и търсене, конкурентоспособност.
- Значими изследвания бяха проведени в социално-икономическата сфера, например за децата без родителска грижа и социалното въздействие на Проекта за възстановяване на влажни зони и намаляване на замърсяването.
- През 2008 г. отново бяха проведени национални представителни изследвания сред населението и представители на бизнеса за равнищата на корупция и сива икономика в страната, съгласно ежегодния мониторинг, провеждан от Центъра за изследване на демокрацията.
- Витоша Рисърч проведе 18 изследвания по проекта Флаш Евробарометър сред обществеността и бизнес сектора в страната. Флаш Евробарометър се изпълнява по поръчка на Европейската комисия и е основен инструмент в работата на европейските политици, вземащи решения.
- Витоша Рисърч участва и в други проекти на международни институции. Основни акценти в тези проекти бяха нуждите от обучение на съдиите в Киргизстан, проучване сред малцинствата и виктимизационно изследване по поръчка на Европейската комисия, политиката на банките по отношение на прането на пари и Глобално изследване на Световната банка.

I. Икономически изследвания

Общественото мнение за банковите услуги в страната

Основната цел на това национално представително изследване, беше да събере информация за настоящото ползване на банкови услуги от българските домакинства и да проучи бъдещите им планове за използване на подобни услуги, както и да очертае доверието в българския банков сектор и икономика, и т.н.

Изследването се проведе сред 1000 български домакинства посредством персонално интервю. Акцентът на изследването е насочен към различните видове финансови инструменти, към които българското население проявява склонност, напълно приема и ползва или разглежда с твърде голяма резервираност за дългосрочно обвързване – влогове, дебитни/кредитни карти, потребителски и ипотечни кредити, и др. Като мотивация за одобрението или отхвърлянето на всеки от посочените банкови продукти респондентите посочват лихвения процент, схемата на издължаване, административно изискваните документи за кандидатстване, процента банково финансиране спрямо очакваното от клиента и времето, за което банковата институция приема положителна резолюция по отпускането на исканата сума. Предвид проблемите на страната през 1996-1997 г. интервюираните лица са приканени също да изразят своята прогноза и отношение към банковия сектор, и националната икономика като цяло, респ. доверието в националната валута.

Biggest Cities Review

Витоша Рисърч и Industry Watch продължиха започналия в началото

на 2006 г. общ изследователски проект *Biggest Cities Review*. Той предвижда изготвянето на *периодични доклади, които включват тримесечни обзори* по избрани теми. Основната цел на тези анализи е да предоставят надеждна и актуална информация, която да може да бъде използвана като основа за вземане на инвестиционни решения. Основните теми, които се засягат в периодичните доклади, са:

- Различия в цената на труда по градове;
- Средна работна заплата и предлагане на труд;
- Различия в цената на живота по градове.

През есента на 2008 г. беше проведено и национално представително изследване посветено на очертаващата се световна финансова криза, причините за спестяване на парични средства, ефективните начини, по които то се осъществява, категоризиране на факторите, които биха повлияли, според населението, на стабилността на финансовата система на страната, степен, в която респондентите са засегнати от рестриктивните мерки, които въвеждат банките в България.

Очаквания към доходите от труд

Проектът се осъществи съвместно с Научноизследователски съвет (НИС) при СУ „Климент Охридски“. Неговата цел бе чрез изследване на общественото мнение да бъдат проучени основни нагласи на населението към доходите от труд и принципите на тяхното формиране.

За постигане на поставената цел е проведено омнибусно изследване

сред населението на 15 или повече навършени години в цялата страна по метода на персоналното стандартизирано интервю. Обемът на извадката е N=1048.

II. Корупция, сива икономика и престъпност

Мониторинг на сивата икономика сред населението

Основната цел на изследването беше да проведе систематичен мониторинг на размера и динамиката на скритата икономика в България.

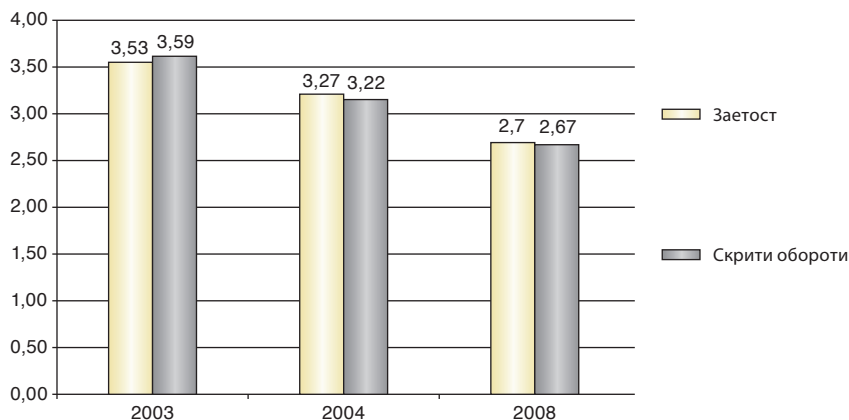
- Беше събрана по-подробна информация по следните въпроси:
- Трудова заетост на населението по типове трудова дейност;
- Наличие на трудови договори с работодателите;

- Дял на заетите с договор със „скрити клаузи“;
- Наличие на социални и здравни осигуровки;
- Издаване на данъчни документи при покупки на стоки за дълготрайна и ежедневна употреба;
- Издаване на данъчни документи при ползване на различни видове услуги.

Мониторинг на сивата икономика в бизнес-сектора

Проектът е възложен от Центъра за изследване на демокрацията и беше изпълнен чрез национално представително изследване. Изследването на бизнес сектора обхваща фирми от цялата страна. Основната цел на изследването е да проведе систематичен мониторинг на размера и динамиката на скритата икономика в България.

Графика 6. Динамика на под-индекси на скритата икономика за заетостта и скритите обороти



Източник: Витоша Рисърч

Беше събрана по-подробна информация по следните въпроси:

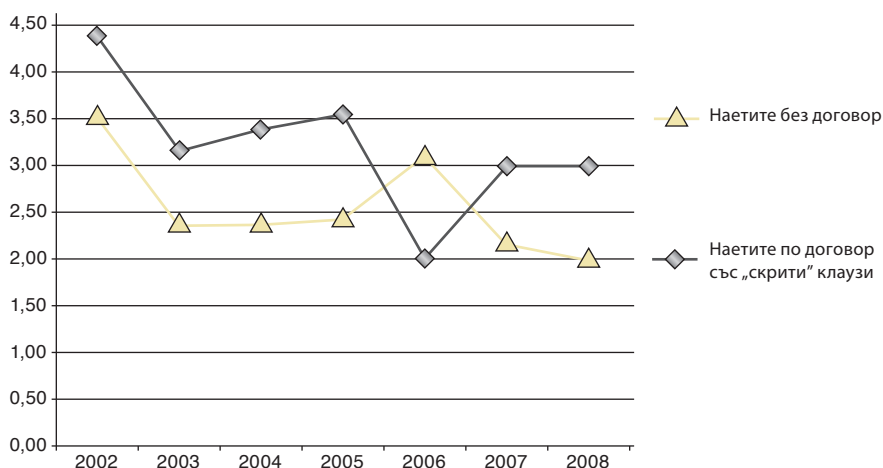
Измерване обхвата на скритата икономика чрез индекси групирани в следните категории: Обхват на скритата икономика, специфични проявления на скритата икономика, трудови взаимоотношения, скрити обороти, Преразпределение.

Някои от най-важните теми в изследването са:

Обща оценка на предприемачите към бизнес климата, качество на законодателството и административните изисквания в България;

- Дял на заетите с договор със „скрити клаузи“ в съответния сектор;
- Неиздаването на данъчни фактури за продажби в съответния сектор;
- Практики за укриване на обороти в съответния сектор;
- Практики за укриване на печалби в съответния сектор;
- Незаконен внос/ износ в съответния сектор;
- „Източване“ на ДДС в съответния сектор;
- Избягване/ укриване на данъци, мита и акцизни задължения в съответния сектор.
- Основни пречки пред развитието на бизнеса;
- Дял на заетите без договор в съответния сектор;

Графика 7. Динамика на под-индекси на скритата икономика за наетите без договор и наетите със скрити клаузислужители.



Източник: Витоша Рисърч

Система за мониторинг на корупцията

Корупционните индекси обобщават най-важните изводи от количествените изследвания по отношение разпространението на корупционни практики сред различни социални групи и техните нагласи към различни аспекти на корупционното поведение.

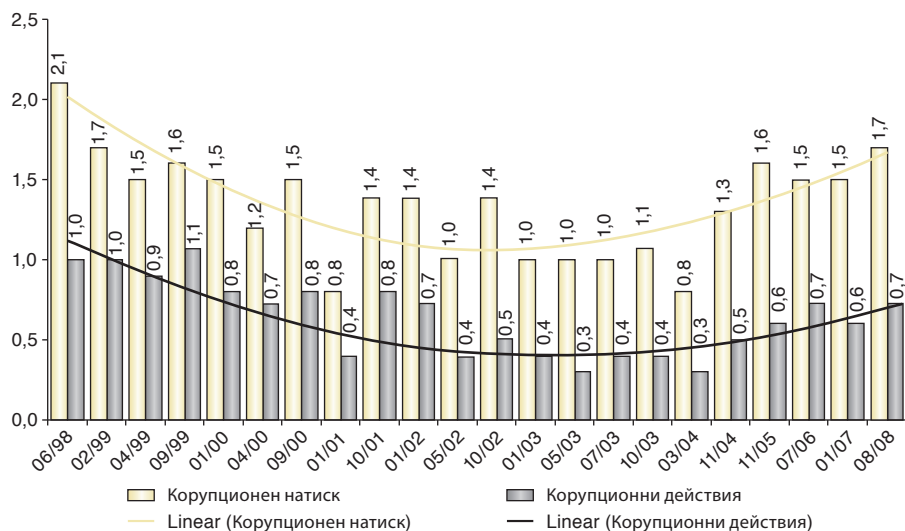
- Корупционните индекси са групирани в няколко категории:
- Нагласи към корупцията;
- Корупционни практики;
- Разпространение на корупцията;

- Очаквания, свързани с корупцията.

Резултатите от проучването показват следното:

За периода 1998-2008г. е характерна тенденцията на първоначално намаляване на реалната и на потенциалната корупция сред българското население, след което в последните четири години отново се регистрира тяхното нарастване (Графика 2). След 2004г. бяха констатирани тревожни признаци за увеличаване на корупционните сделки. През 2008г. се наблюдава слабо нарастване на стойността на индексите „Участие в корупционни сделки“ и „Корупционен натиск“ сред българските граждани.

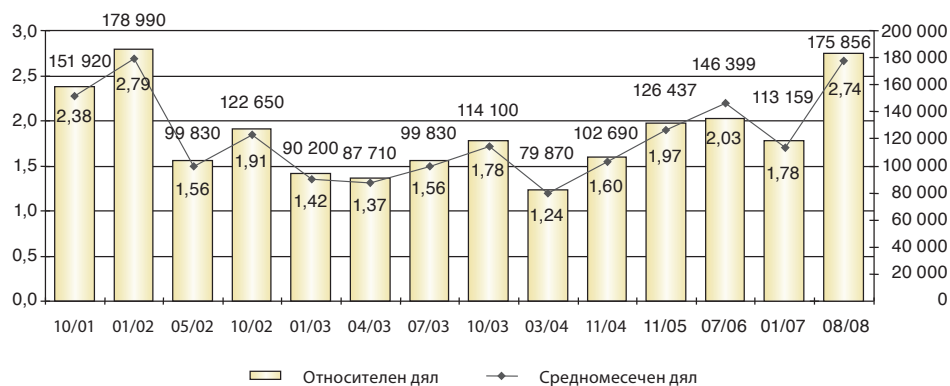
Графика 8. Динамика на индексите „Участие в корупционни сделки“ и „Корупционен натиск“ – население (min=0, max=10)*



Източник: Витоша рисърч/СМК

(*) Минималната стойност на двата индекса е нула, когато не са извършвани никакви корупционни сделки и не е оказван никакъв корупционен натиск, а максималната е 10, ако всички взаимодействия на гражданите с администрацията включват корупционен елемент.

Графика 9. Средномесечен брой и относителен дял на осъществените корупционни сделки¹



Източник: Витоша рибсърч/СМК

Ако през 1998-1999г. средномесечният брой на признатите от пълнолетните български граждани участия в корупционни сделки е в интервала 180 – 200 хиляди месечно, то в периода юли 2003 – март 2004 той варира около 80-90 хиляди месечно (Графика 2). След 2004г. броят на реално осъществените корупционни сделки се връщат към по-високите стойности, характерни за по-ранния период 2000-2001г. През 2008г. средномесечният брой на корупционни транзакции, в които са участвали български граждани нараства до около 175 хиляди.

Тенденцията при разпространението на реалната и потенциалната корупция в стопанската сфера обаче, е противоположна. Индексът на реалната корупция в стопанската сфера намалява осезаемо – от 1.1 през ноември 2005г. на 0.4 през август 2008г., т.е. равнището на корупционна виктимизация е спаднало почти три пъти

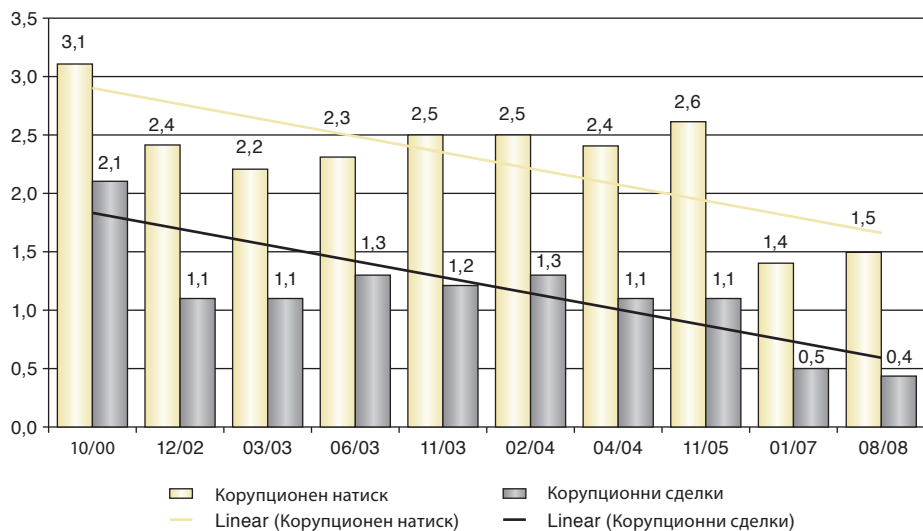
(Графика 3). Намалява и корупционният натиск от страна на обществени и административни служители спрямо фирмите. Стойността на индекса, отразяващ равнището на корупционния натиск, спада от 2.6 (ноември 2005) на 1.5 (август 2008г.). С ограничаването на оказвания корупционен натиск върху фирмите, все по-малко бизнесмени споделят, че в техния бранш е утвърдена практика да плащат допълнителни неофициални суми, за да развият бизнеса си.

Национално изследване на престъпността – 2008

В началото на 2008 г. Витоша Рибсърч проведе поредното национално представително изследване по поръчка на Министерство на вътрешните работи, целящо проучването на различни аспекти на престъпността, честотата на извършваните престъпления, тяхната тежест, оценка на

¹ Бележки: Изчисленията за броя на корупционните сделки се базират на данните от преброяването на населението (март 2001г.), според които общият брой на населението над 18 г. е 6 417 869, а 1% от извадката съответства на 64 180 души.

Графика 10. Динамика на индексите „участие в корупционни сделки“ и „корупционен натиск“ – бизнес (min=0, max=10)



Източник: Витоша ривърт/СМК
(Корупционни изследвания на българския бизнес)

действията на полицията и т.н. Обхващат се две основни групи престъпления: **срещу собствеността** (кражби на и от автомобили, кражби на велосипеди и мотоциклети, кражби и опити за кражби от дома) и **престъпления срещу личността** (грабежи, кражби на лично имущество, сексуални престъпления и нападения). Използваният изследователски метод е персонално стандартизирано интервю сред 2500 души на възраст над 15 години.

Въз основа на събраната информация е изготвен доклад, който да подпомогне набелязването на мерки за ефикасно противодействие на различните престъпни деяния. Данните от НИП 2008 показват, че слабо се увеличават кражбите на автомобили, докато кражбите на велосипеди показват относителна стабилност с тенденция

за намаление; кражбите с взлом през последните 6 години намалява, а в последната година се стабилизира на относително ниско равнище, но броят на пострадалите от опити за взломна кражба слабо се увеличава. Броят на жертвите на сексуални престъпления през последните две години остава относително устойчив. Регистрира се известно понижаване на броя на жертвите на нападение.

Използваният в НИП изследователски инструментариум регистрира равнището на виктимизация сред населението за 11 вида престъпления. Един от основните индикатори за оценка равнището на престъпност в страната се базира на въпрос за всяко от изследваните престъпления: „През последните 5 години ставали ли сте жертва на... ?“. НИП 2008 г. регистрира значително намаляване

Таблица 1. Жертви на престъпления през последните 5 години (%)

| | НИП 2002 | НИП 2004 | НИП 2005 | НИП 2007 | НИП 2008 |
|--|-------------|-------------|-------------|-------------|-------------|
| Кражба на кола – фургон – камион | 2,3 | 3,0 | 2,3 | 1,2 | 1,9 |
| Кражба на вещь или част от кола | 12,7 | 10,5 | 10,4 | 7,3 | 7,6 |
| Умишлени повреди на кола – фургон- камион | 5,7 | 6,2 | 4,7 | - | 5,0 |
| Кражба на мотоциклет | 7,7 | 5,6 | - | 7,9 | - |
| Кражба на велосипед | 12,0 | 14,3 | 12,4 | 10,7 | 10,3 |
| Взломна кражба | 10,4 | 10,2 | 7,2 | 5,4 | 5,5 |
| Опит за взломна кражба | 5,8 | 5,4 | 3,0 | 3,4 | 3,7 |
| Грабеж | 1,5 | 2,8 | 1,2 | 1,5 | 1,1 |
| Кражба на лично имущество | 14,5 | 10,7 | 7,3 | 7,4 | 7,6 |
| Сексуални престъпления | 0,9 | 1,0 | 0,3 | 0,6 | 0,5 |
| Нападение заплаха | 4,6 | 5,1 | 2,6 | 4,5 | 2,7 |

База: НИП 2002г. Население N=1615; НИП 2004г. Население N=1101;
НИП 2005г. Население N=1202; НИП 2007г. Население N=2463; НИП 2008г.
Население N=2499

на равнището на виктимизация в сравнение с 2002 г. През последната година обаче тенденцията на намаляване е прекъсната и равнището на виктимизация остана без промяна. Престъпленията, при които се регистрира спад в дела на жертвите през последната година, са: грабежите, нападенията/заплахите и кражбите на велосипед. Непроменени са дяловете на пострадалите от кражби на вещь или част от кола, взломни кражби и опитите за такива, кражби на лично имущество и сексуални престъпления. Леко е увеличен дялът на потърпевшите от кражби на автомобили/камиони.

Тенденциите в равнището на виктимизация (намаляване или липса на изменение), регистрирана от НИП, като цяло е в съответствие с данните от полицейската статистика. Известно безпокойство буди увеличението на виктимизацията на българските граждани през 2007 г., но засега то остава в рамките на възможната статистическа грешка и е по-скоро индикатор за липса на по-нататъшни промени спрямо съществуващите равнища на виктимизация.

Броят на жертвите на престъпления е по-малък в сравнение с броя на извършените престъпления, тъй като

Графика 11. Жертви на престъпления според НИП и брой престъпления, регистрирани от полицията



База: НИП 2002г. Население N=1615; НИП 2004г. Население N=1101; НИП 2005г. Население N=1202; НИП 2007г. Население N=2463; НИП 2007г. Население N=2499

част от гражданите стават жертви на повече от едно престъпление (Графика 4). Броят на жертвите на криминални деяния е намалявал през разглеждания период средно с около 73 хиляди души годишно до 2005г., след което се регистрира слабо нарастване както в броя на извършените престъпления, така и в броя на пострадалите от тях.

Основните фактори, които влияят върху разликата между броя на регистрираните в полицейската статистика престъпления и действителната престъпност в страната, са два. На първо място, това е степента на латентност, определяна чрез дела на жертвите на престъпления, които не заявяват за тях в полицията. Според гражданите, **недостатъчните усилия, полагани от органите на реда, както**

и не достатъчната им ефективност, са най-значимите причини за нежеланието на жертвите да уведомяват полицията за извършените престъпления. Тези причини водят и до известно намаление в дела на заявките пред органите на МВР за извършените престъпления през последната година. Чувствителното повишаване на разкриваемостта на престъпленията, подобряването на отношението към пострадалите и увеличаването на публичността за работата на полицията се очертават като най-важни фактори за намаляване на латентността, стабилизиране на доверието в полицията и нарастване на дела на престъпленията, които се съобщават от гражданите.

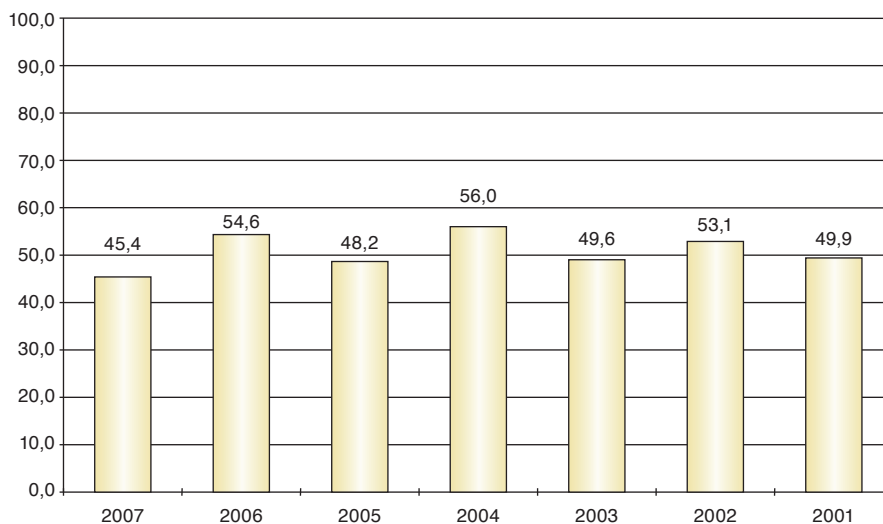
Втори фактор, влияещ върху несъответствието между действителна-

Графика 12. Брой жертви на престъпления и брой престъпления според НИП



База: НИП 2002г. Население N=1615; НИП 2004г. Население N=1101;
 НИП 2005г. Население N=1202; НИП 2007г. Население N=2463; НИП 2008г.
 Население N=2499

Графика 13. Дял на заявените в полицията престъпления (%)



База: Всички жертви

та и регистрираната престъпност, са различните полицейски филтри при отчитане на заявените престъпления. Тези филтри са различни при различните видове престъпления и поради тях заявени в полицията престъпления не винаги се отчитат от полицейската статистика.

III. Социални изследвания

Оценка на резултатите от проект STEPSS

През 2008 г. беше проведен първия етап от проекта. Целта му беше да адаптира въпросник и да направи анализ и обработка на данни от проучване сред полицейски служители в градовете София, Пловдив и Хасково. Целта на проучването беше да се проследят нагласите на служителите относно новите процедури, които проектът въвежда за елиминиране на етническото профилиране в полицейската дейност, както и да се анализират оценките им след няколко-месечен период на работа по новите процедури. Проверките и обиските са най-важният превантивен фактор по отношение на кражбите и грабежите, вкл. и кражбите на МПС, а също и по отношение на престъпленията свързани с наркотици. Част от анкетираните смятат, че проверките са важен фактор за разкриването на практически всякакви престъпления. Като най-значими за предприемането на обиск или проверка са посочени фактори, които са свързани с конкретната полицейска работа. Такива са оперативната информация, както и оплакванията от страна на гражданите. От основна важност е най-вече личният опит и знания на полицаия. Според получените резултати е значима констатацията, че полицейските служители не смятат етническата принадлежност на лицето

като определяща за предприемането на проверка.

За целите на изследването са интервюирани 180 служители от София, Пловдив и Хасково.

Дискриминация и престъпления срещу малцинствата

Изследването се провежда по инициатива на Агенцията за основните права на Европейския съюз в 27-те страни-членки. То цели да установи дали съществува и в какви степени дискриминация по отношение на различни малцинствени групи в общуването и взаимоотношенията им с частни и физически лица и институции: при кандидатстване за работа или за кредит, при покупка на жилище, при посещение на лекар или на болница, в ресторант или държавно учреждение, дали органите на реда и митническите власти проявяват различие по време на упражняването на своята дейност, дали респондентите биха могли да идентифицират негативно отношение поради етнически произход, пол, сексуална ориентация, възраст, религия или физически увреждания.

Националното представително изследване беше проведено по метода на персонално стандартизирано интервю в дома на респондента, като бяха интервюирани 500 представители на българското население, 500 етнически турци и 500 ромски представители.

Проучване и оценка на общественото мнение и социалното въздействие на проект „Възстановяване на влажни зони и намаляване на замърсяването“

По териториален обхват изследването е съсредоточено в районите на Природен парк „Персина“ и Защите-

на местност „Калимок-Бръшлен“. От 2002 година насам Министерството на околната среда и водите, Министерството на земеделието и горите (впоследствие Министерство на земеделието и продоволствието) и общините Тутракан, Сливо поле, Белене, Свищов и Никопол работят по проект „Възстановяване на влажни зони и намаляване на замърсяването“, финансиран от Глобалния екологичен фонд. Негова основна цел е да помогне на България да изпълни националните и международни ангажменти за намаляване на трансграничните биогенни вещества и да съхрани биоразнообразието в басейните на р. Дунав и Черно море чрез възстановяване на влажни зони, по-добро управление и устойчиво използване на водните ресурси.

Министерството на околната среда и водите възложи на Витоша Рисърч да извърши социална оценка на въздействието на проекта. За целта бяха проведени персонални стандартизирани интервюта с 420 жители на възраст над 18 години от Белене, Никопол, Драгаш войвода, Тутракан, Старо село, Нова Черна, Цар Самуил, Бръшлен и Бобово, персонални стандартизирани интервюта сред 98 представители на частния бизнес, бизнес организации, НПО и граждански сдружения в проектните зони – Плевен, Русе и Силистра, и дълбочинно полу-структурирано интервю с 15 представители на общински и областни институции и организации, както в проектните зони, така и в центровете на областите, в които се намират те – градовете Плевен, Русе и Силистра.

Анализ на децата без родителска грижа и деца в риск да изгубят родителската грижа в България

През 2008 г. Витоша Рисърч проведе изследване по поръчка на SOS

детски селища. Основната цел на извършения анализ беше да направи преглед на мненията, стратегиите и програмите на основните обществени институции, НПО и индивиди, активни в областта на правата на детето, по отношение на целевата група. В частност, бяха идентифицирани основните причини за нарушаване на правата на детето и пропуските в капацитета за справяне с тях чрез консултиране със заинтересованите страни.

Иновации – 2008

Изследването е по поръчка на Фондация „Приложни изследвания и комуникации“ и е финансирано от Европейската комисия. Неговата основна цел е да набере информация за иновационната дейност на българските предприятия, технологичните им потребности и основните бариери пред техния растеж. Част от въпросите са насочени към събиране на информация за фирмите за да се наблюдава как се променят иновационните характеристики на фирмите според оборота, броя заети и др. Проучването се съсредоточава върху иновациите на фирмите, които са резултат от технологично развитие, процесните иновации, въведените нови организационни методи, нови маркетингови стратегии и нови управленски похвати за подобряване на конкурентните позиции, ползването на патенти и лицензи, закупуването на ново технологично оборудване, свързано с производството на нов продукт или предоставянето на нова услуга, обучение на персонала за работа с нов производствен процес или метод на доставка, иновационно сътрудничество, защита на собствено разработените продукти.

Изследването е национално представително сред 1000 фирми, като използваният метод е персонално стандартизирано интервю.

Флаш Евробарометър

Витоша Рисърч продължи работата си по Флаш Евробарометър като проведе над 15 изследвания сред различни целеви групи, обхващащи различни актуални въпроси на европейско ниво, като: представите на населението за бъдещето на Европа след 20 г., младежите и техните права, младежите и употребата на наркотици, младите хора и науката, душевното здраве на децата, доверието на гражданите в информационното общество и пр. Използваният метод за регистрация на данните бе стандартизирано телефонно интервю.

Флаш Евробарометър е основен инструмент в работата на европейските политики, вземащи решения. Изследването обхваща 34 държави и чрез него се набира и анализира актуална информация от гражданите в Европейския съюз и страни извън ЕС по най-актуалните социални, икономически и политически въпроси.

Предизвикателствата пред противодействието на прането на пари

За целите на проучването, което Контрол Рискс (Control Risks) възложи на Витоша Рисърч, интервюерите се срещнаха с управителите на действащите в страната банки. Част от въпросите целят да установят доколко има връзка между типа банка местна/международна и ефективността ѝ по отношение на предотвратяването на прането на пари /ангажиран човешки ресурс, специално разработена програма за действие, обучаващи курсове/. В тази връзка трябва да се определи степента на запознатост със законовите разпоредби в страната и Европейския съюз, като цяло. Респондентите споделиха впечатленията си в кои финансови структури се наблюдава най-много прането на пари.

Изследване на нуждите от обучение на съдиите в Киргизстан

В края на 2008 г. Витоша Рисърч стартира проучване сред съдиите в Киргизстан, с цел установяване на основните им нужди от обучение. Проектът бе възложен от International Development Law Organization (IDLO), Рим. Проектът включва количествено изследване по метода на прякото стандартизирано интервю със съдии от цялата страна и различни нива на съдебната система. В изследването са включени около 200 съдии.

Проектът е насочен към идентифициране на основните образователни нужди за съдиите в Киргизстан и усъвършенстването на съдебните административни процедури. Резултатите от проекта ще послужат за разработването и организирането на дългосрочна програма, която да отговаря на образователните потребности на съдиите в Киргизстан.

Глобално изследване на Световната банка

Основният фокус на проекта е да се подпомогне Групата на Световната банка (ГСБ) в разбирането на нагласите и мнението на лидерите и заинтересованите страни по отношение на въздействието и работата на Световната банка в различни страни по света. Друга важна цел е да се идентифицират и проследят мненията по отношение на големи световни проблеми, свързани пряко със социалното и икономическото развитие. Тази инициатива е глобална и включва повече от 45 различни страни.

Основните категории респонденти в изследването бяха: служители в Министерски съвет, Министерството на финансите и министерства, отговор-

ни за развитието, но също министерствата на земеделието, здравеопазването, образованието и енергетиката, Членове на ръководствата на медии, както специализирани, така и масови, включително електронни, печатни, онлайн и публично финансирани медии; управленски персонал, свързан с и назначен в НПО; членове на ръководна длъжност в граждански организации като синдикати или други трудови организации, организации, основани на религиозни вярвания, местни граждански движения, екологични групи, фондации и групи за защита на човешките права; членове на ръководна длъжност в академични институции, изследователски фондации и фондации, изучаващи и формиращи политики, изследователски организации и тинк-танкове; членове на ръководствата на частни фирми и организации, свързани с ролята и действията на Световната банка (напр. финансово банкиране, производство, инфраструктура, технологии и т.н.)

За набиране на необходимата информация, бяха използвани персонално стандартизирано и телефонно стандартизирано интервю, като бяха проведени общо 59 интервюта.

IV. Медийни и маркетингови изследвания

Изследване сред абонатите на в-к Дневник и списание Бакхус

Проектът осигурява информация за начина, по който се възприема списание Бакхус, темите, които читателите харесват и четат, както и теми,

които биха искали да следят, но не откриват в списанието. Използваният изследователски метод е стандартизирано телефонно интервю.

Изследване сред абонатите на в-к Дневник и списание Джентълмен

Проектът осигурява информация за начина, по който се възприема списание Джентълмен, темите, които читателите харесват и четат, както и теми, които биха искали да следят, но не откриват в списанието. Използваният изследователски метод е стандартизирано телефонно интервю.

Маркетинговите изследвания, които Витоша Рисърч проведе през 2008 г., обхващаха основно следните области:

- Проследяващи изследвания на марки спиртни напитки;
- Пазарът на моторни масла;
- Ценова еластичност на лекарствени средства;
- Нагласи сред клиентите на автомивки;
- Потенциални потребители на универсален търговски център (МОЛ);
- Пазарна осъществимост на идеите и позициониране на продуктите и услугите на консултантска фирма за набиране на търговски представители;
- Нагласи към пускането на пазара на нов козметичен продукт.