



НАЦИОНАЛНО ИЗСЛЕДВАНЕ НА ПРЕСТЪПНОСТТА 2010

Резултати и тенденции

Юни 2010 г.

Съдържание

Методология на изследването	3
I. Кражби на автомобили	6
1.1 Обща характеристика.....	6
1.2 Заявяване на кражбата на автомобил в полицията	8
II. Кражби от автомобили	10
III. Умишлени повреди на автомобил	14
IV. Кражби на велосипеди.....	18
V. Кражби с взлом	21
VI. Опити за кражба с взлом	25
VII. Грабежи	28
VIII. Кражби на лично имущество.....	31
IX. кражба на пари от банкова сметка	34
X. Сексуални престъпления	35
XI. Нападения / Заплахи.....	38
XII. Жертви на измами	41
12.1 Потребителски измами.....	41
12.2 Имотни измами.....	42
XIII. Общи тенденции на престъпността в страната според данни от НИП	45
XII. Мнения за работата на полицията	53

МЕТОДОЛОГИЯ НА ИЗСЛЕДВАНЕТО

Националното изследване на престъпността (НИП) се провежда за седми път от Витоша Рисърч по методика, използвана от UNICRI в Международното виктимизационно изследване на престъпността (ICVS). Първото национално изследване по тази методика е реализирано в България през юли 2002 г.¹ През ноември 2004 г., декември 2005 г., април 2007 г., февруари 2008 г. и февруари 2009 г. и Витоша Рисърч и Центърът за изследване на демокрацията осъществяват още пет изследвания по същата методика. Тазгодишният НИП беше проведен в периода 7 март – 13 април 2010 г.

Изследователският метод, чрез който е получена информацията, е персонално стандартизирано интервю в дома на респондента. За да се осигури надеждна информация за нивото на заявената и "скритата" престъпност в обществото, на респондентите е гарантирана пълна анонимност.

Изследването е национално представително (Таблица 1, Таблица 2) за населението на възраст 15 и повече години. Обемът на осъществената извадка за 2010г. е N=2447. Големината на извадката позволява да бъдат анализирани и данните за по-слабо разпространени престъпления.

Таблица 1. Разпределение на интервюираните по области

Област	Брой	Процент	Област	Брой	Процент
Благоевград	151	6,2	Плевен	91	3,7
Бургас	141	5,8	Пловдив	215	8,8
Варна	151	6,2	Разград	35	1,4
Велико Търново	95	3,9	Русе	83	3,4
Видин	48	2,0	Силистра	23	,9
Враца	60	2,5	Сливен	35	1,4
Габрово	36	1,5	Смолян	25	1,0
Добрич	72	2,9	София столица	419	17,1
Кърджали	46	1,9	София област	12	,5
Кюстендил	36	1,5	Стара Загора	106	4,3
Ловеч	44	1,8	Търговище	95	3,9
Монтана	47	1,9	Хасково	108	4,4
Пазарджик	115	4,7	Шумен	57	2,3
Перник	24	1,0	Ямбол	77	3,1

¹ Реализирано е от Витоша Рисърч по поръчка на Фондация „Отворено общество“ и UNICRI.

По тип населено място извадката беше разпределена по следния начин:

Тип населено място	Брой интервюирани	Процент
София	359	14,7
Областен град	716	29,3
Друг град	479	19,6
Село	893	36,5
Общо	2447	100,0

Таблица 2. Разпределение на интервюираните по тип населено място

В проведените НИП е получена информация за престъпления, на които респондентите са били жертви през последните 5 години, в предходната година, и/или в годината на провеждане на изследването. Получените през март-април 2010 г. данни за извършените в предходната година престъпления се отнасят за периода януари – декември 2009 г., а за престъпленията през последните пет години – периода 2005-2010 г.

Основните теми, които са предмет на изследване в НИП, са представени в обобщен вид в Таблица 4. Освен посочените видове престъпления, които влизат всяка година в НИП, в НИП2010 са включени като теми и някои видове измами (напр. имотни, телефонни и др.), проституция и употреба на наркотици.

За всеки вид престъпление е отделена по една глава от настоящия доклад. Всяка година се пресмятат и някои обобщени данни от различните видове престъпления. Тези обобщени индекси дават по-обща картина на престъпността и виктимизацията в България според НИП.

Като обобщени резултати от НИП се изчисляват следните индекси:

- Виктимизационен индекс – жертви на престъпления
- Докладване в полицията – дял на жертвите, които докладват в полицията
- Социо-демографски профил на жертвите на престъпления

В изчисляването на обобщените индекси влизат тези престъпления, за които има данни по НИП от последните 4 години (Таблица 7). Методът на изчисляване, както и смисълът и интерпретацията на получените индекси, се обсъждат в детайли в главата „Общи тенденции на престъпността според НИП“.

Таблица 3. Основни теми в националното изследване на престъпността

<i>Престъпления срещу гражданите през последните 5 години</i>	Кога	Колко пъти (миналата година)	Къде	Уведомихте ли полицията?	Подробности за съобщаването	Сериозност на инцидента	Помощ за жертвите	Допълнителни въпроси
Престъпления срещу собствеността								
Кражби на автомобили	•	•	•	•		•		•b,c, f
Кражби от автомобили	•	•	•	•	•	•		•c, f
Умишлено повреждане на автомобили	•	•	•	•	•	•		
Кражби на велосипеди	•	•	•	•		•		
Взломни кражби	•	•		•	•	•	•	•c
Опити за взломни кражби	•	•		•	•	•	•	
Взломни кражби от вили и прилежащи помещения	•	•		•	•	•	•	•c
Престъпления срещу личността								
Грабежи	•	•	•	•	•	•	•	•d
Кражби на лично имущество/ джебчийски кражби	•	•	•	•		•		•e
Сексуални престъпления	•	•	•	•	•	•	•	•d
Нападения/заплахи	•	•	•	•	•	•	•	•d

a. Задават се въпроси относно причините за съобщаване или несъобщаване за престъплението в полицията, удовлетвореността от начина, по който полицията се е отнесла към съобщението и причините за неудовлетвореност от нейните действия.

b. Намерен ли е автомобилът

c. Беше ли откраднато нещо; каква беше стойността му; има ли нанесени щети; каква е стойността им

d. Извършена ли е кражба от извършителя; брой извършители; познава ли извършителите пострадалият; използвано ли е оръжие и какво е било то

e. Било ли е джебчийска кражба

f. Застрахована ли е била собствеността, име на застрахователя, проблеми с изплащане на застраховките

Информация за респондента и неговото домакинство:

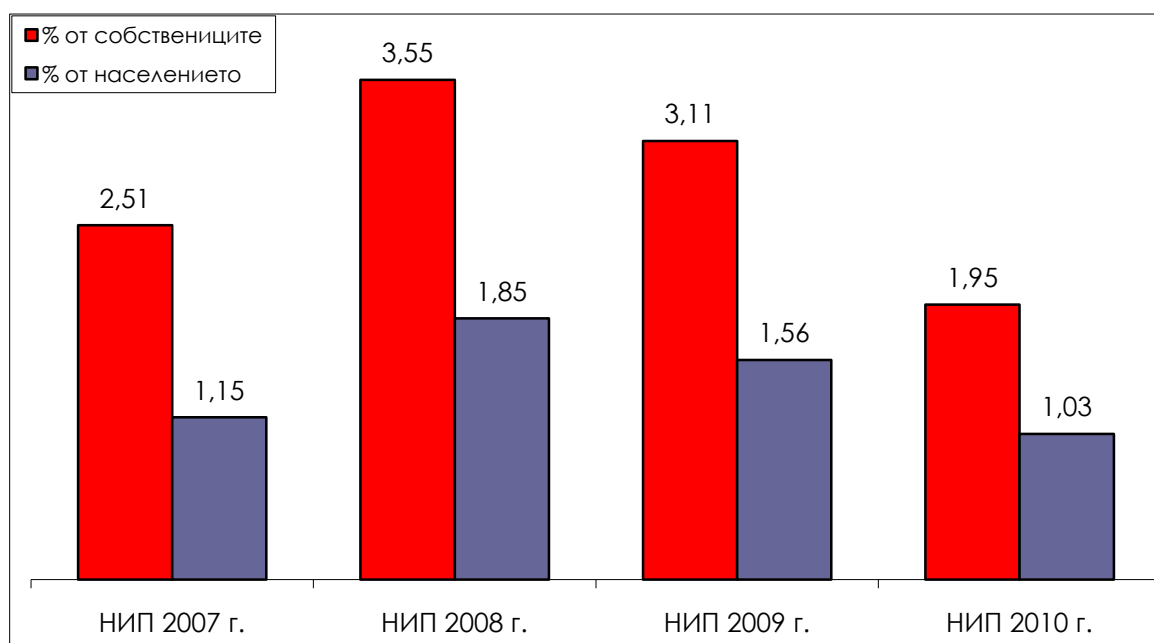
Получена е информация за следните социално-демографски характеристики на респондентите: възраст; пол; големина на домакинството; големина на населеното място; вид жилище; професия; доходи; образование.

I. КРАЖБИ НА АВТОМОБИЛИ

1.1 Обща характеристика

Като цяло данните за кражби на автомобили показват плавно намаляване на този тип престъпление. За НИП2007 до НИП2010 вертикалните стълбчета показват процента жертви на кражби на автомобили от собствениците и процента жертви от населението за последните 5 години. Т.е. посочените числа отразяват петгодишен период предхождащ изследването и трябва да се разглеждат като по-груб индекс, който отразява цялостното ниво за това престъпление през последните години.

Графика 1. Дял на жертвите на кражби на автомобили за последните 5 години (%)



БАЗА:

2007 г. собственици N=1127, население N=2463;

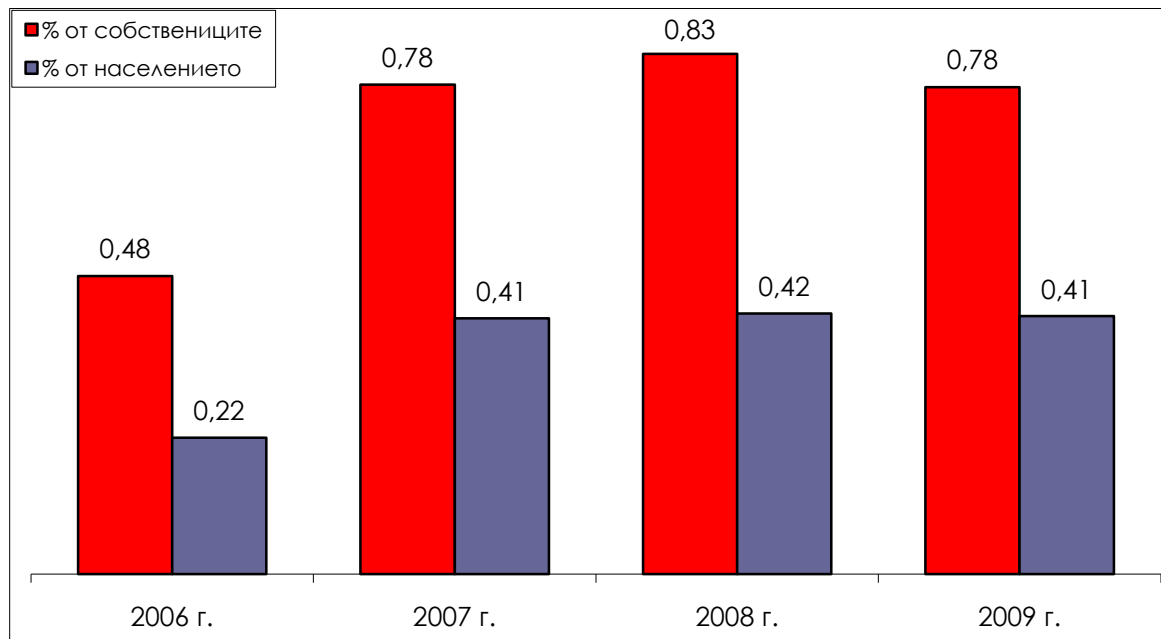
2008 г. собственици N=1307, население N=2499;

2009 г. собственици N=1252, население N=2500;

2010 г. собственици N=1296, население N=2447;

Разпределението на кражбите на автомобили за предходната година показва едно относително стабилно равнище през последните 3 години като разликите са в рамките на статистическата грешка.

Графика 2. Дял на жертвите на кражби на автомобили за годината, предхождаща съответното изследване (%)



БАЗА:

2006 г. собственици N=1127, население N=2463;

2007 г. собственици N=1307, население N=2499;

2008 г. собственици N=1252, население N=2500;

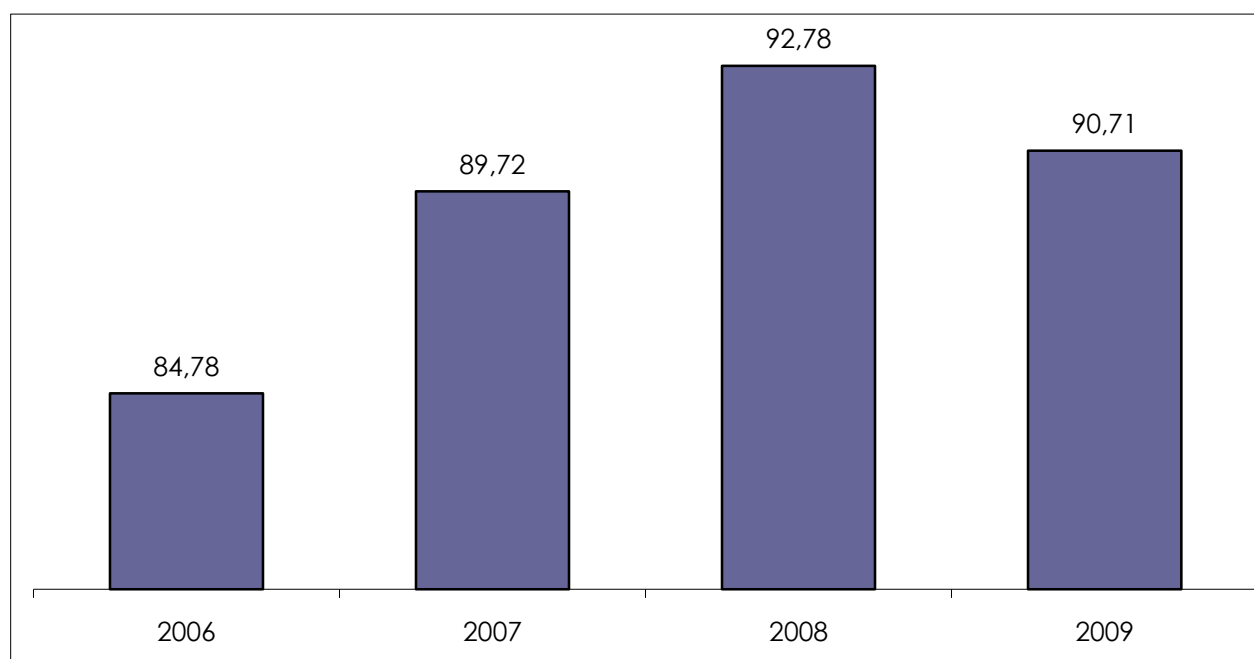
2009 г. собственици N=1296, население N=2447;

1.2 Заявяване на кражбата на автомобил в полицията

Кражбите на автомобили е една от групите престъпления с традиционно високо ниво на докладване в полицията. Една възможна причина за това са сравнително широко разпространените застраховки "Автокаско", покриващо и кражби на автомобили. При тях, за да бъде изплатено обезщетение на жертвата, трябва задължително престъплението да се заяви в полицията.

Данните от последните четири НИП (2006-2009) показват относителна стабилност на дела на заявените кражби на автомобил в полицията. Този относителен дял варира в границите 84-93% и промените са в рамките на грешката поради малкия брой престъпления от този тип, който служи като база за изчисляване на процента заявени в полицията.

Графика 3 . Дял на жертвите, заявили в полицията за извършената кражба на автомобил (%)



БАЗА:

2006г. N=5;

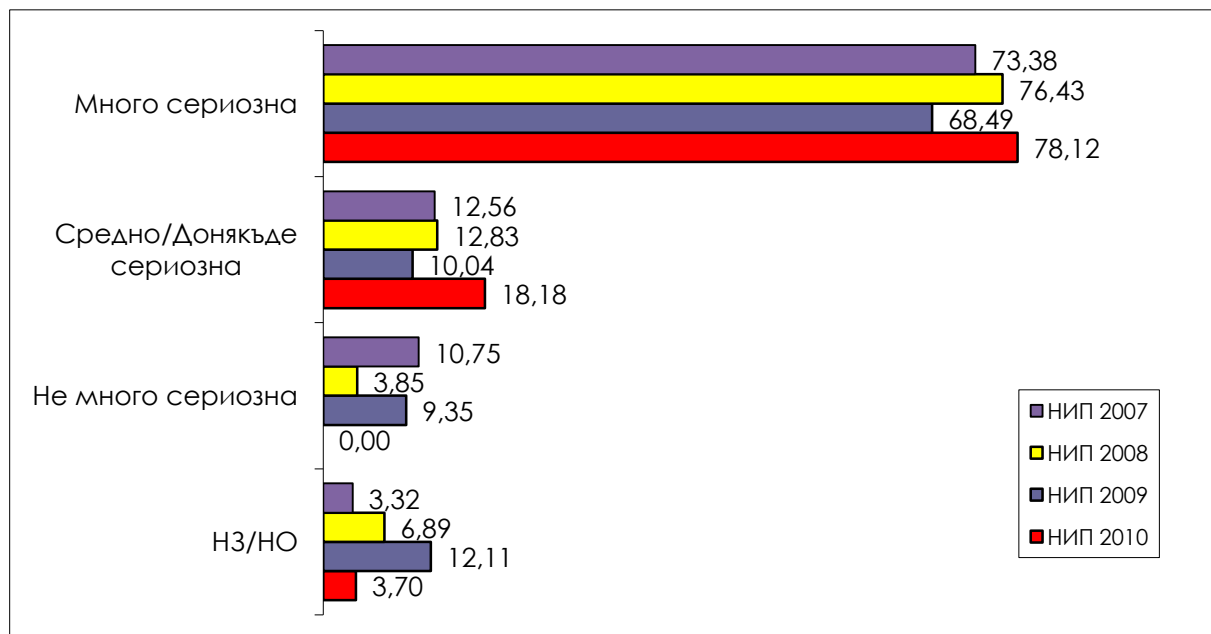
2007г. N=10;

2008г. N=10;

2009г. N=10;

Кражбата на автомобил се възприема като едно от най-сериозните престъпления (78% от жертвите, запитани в НИП2010, определят престъплението като много сериозно), което обяснява и високия процент съобщения в полицията. Въпреки малките бази може да се наблюдава повишаване на чувствителността на хората към кражбата на автомобил.

Графика 4. Степен на сериозност на кражбата на автомобил (%)



БАЗА:

НИП 2007г. N=28;

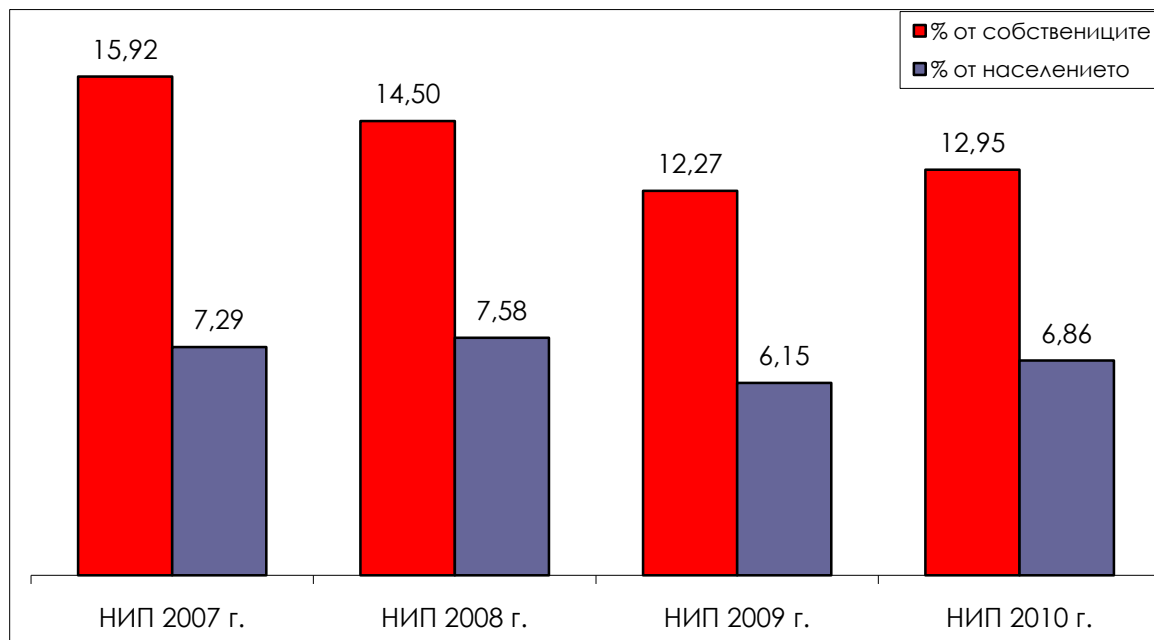
НИП 2008г. N=46;

НИП 2009г. N=39;

НИП 2010г. N=25;

II. КРАЖБИ ОТ АВТОМОБИЛИ

Графика 5. Дял на жертвите на кражби от автомобили за последните 5 години (%)



БАЗА:

2007 г. собственици N=1127, население N=2463;

2008 г. собственици N=1307, население N=2499;

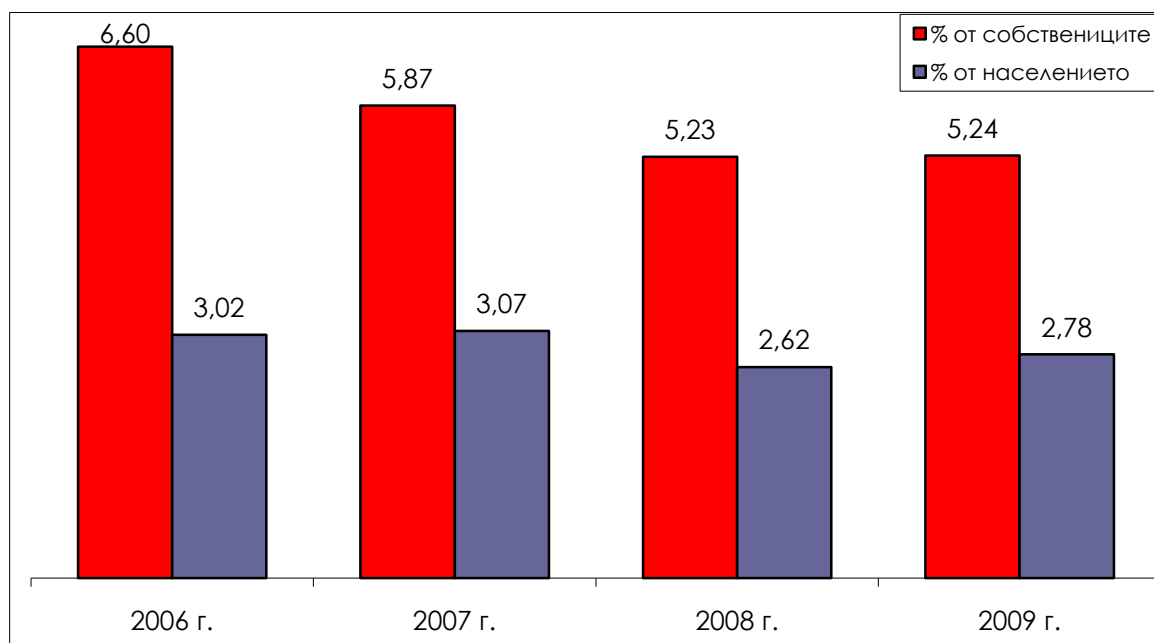
2009 г. собственици N=1252, население N=2500;

2010 г. собственици N=1296, население N=2447;

Кражбите от автомобил представляват кражби на вещи от кола (напр. радио, касетофон) или части от кола (напр. гуми, огледало, чистачки). При тях също се наблюдава спад спрямо нивата от 2007-2008, макар че стойността за последните 5 години е завишена при НИП2010 спрямо НИП2009.

По-конкретното разпределение на жертвите на това престъпление за годината предхождаща изследването показва същата тенденция както графика 5 – цялостната тенденция е за намаляване на честотата на този тип престъпление, макар че за 2009та година се наблюдава покачване спрямо 2008ма. Трябва обаче да се има предвид, че покачването е само на броя жертви спрямо цялото население. Като процент от собствениците нивото остава почти непроменено (собствениците на автомобили в НИП2010 са повече от тези в НИП2009).

Графика 6. Дял на жертвите на кражби от автомобили за годината, предхождаща съответното изследване (%)



БАЗА:

2006 г. собственици N=1127, население N=2463;

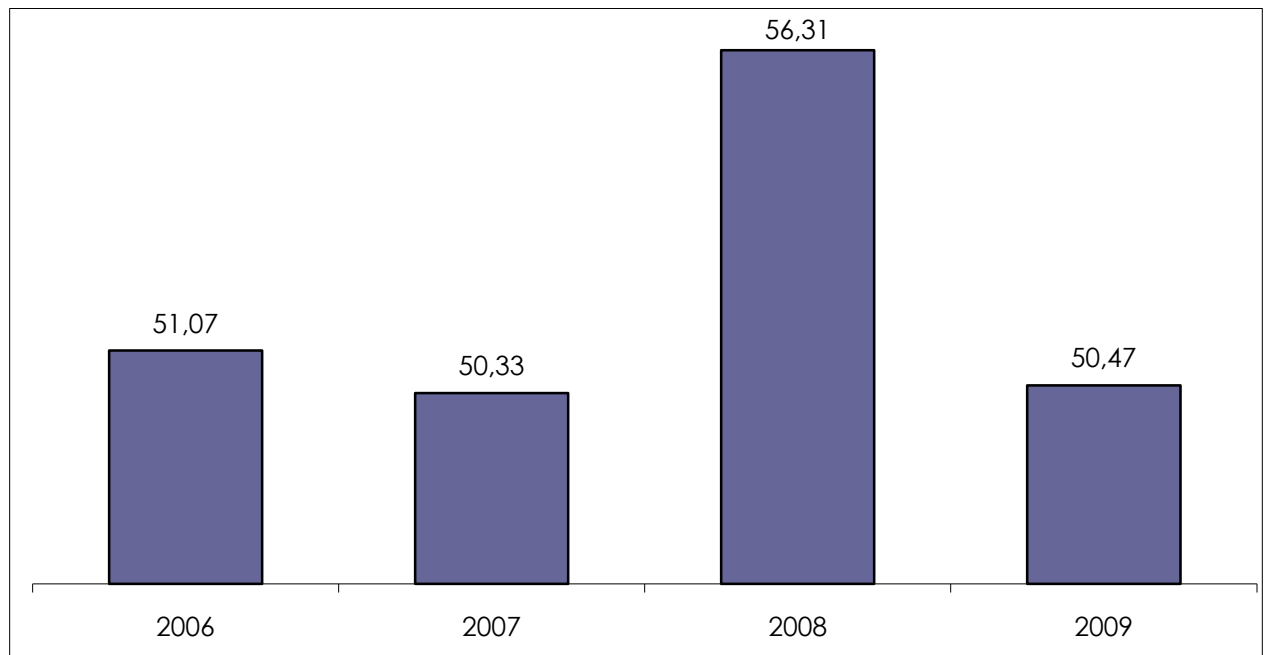
2007 г. собственици N=1307, население N=2499;

2008 г. собственици N=1252, население N=2500;

2009 г. собственици N=1296, население N=2447;

С изключение на 2008ма година, когато се наблюдава покачване в дела на жертвите, заявили в полицията за кражба от автомобил (Графика 7), нивото на заявяване в полицията остава относително стабилно - около 50-51%.

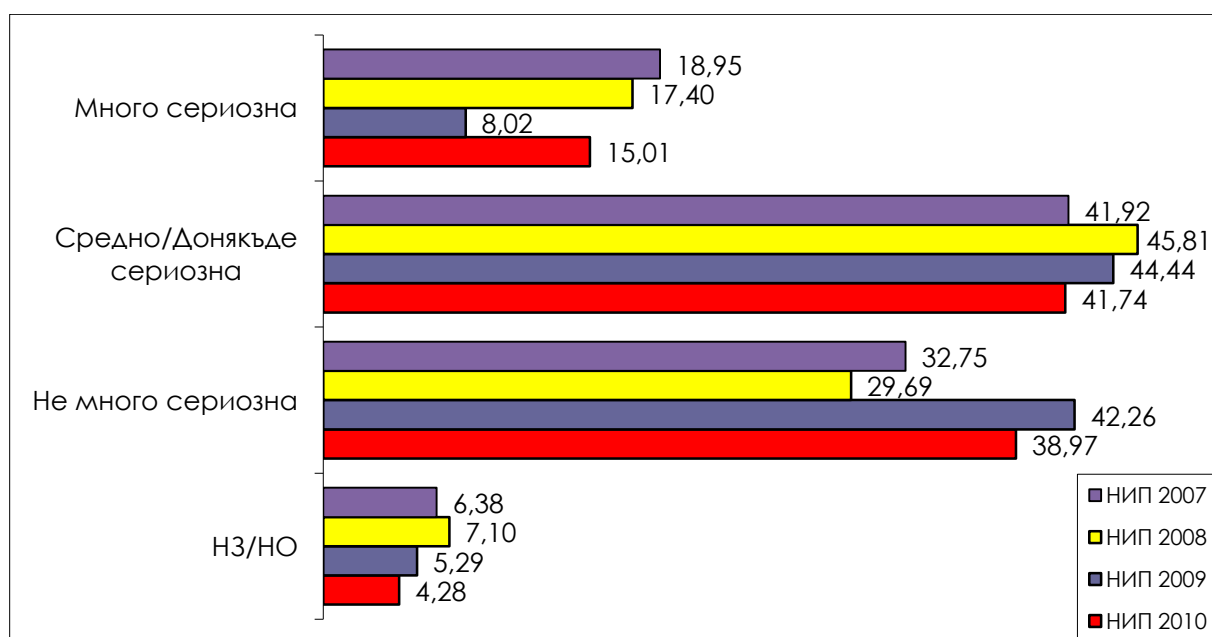
Графика 7. Дял на жертвите, заявили в полицията за извършената кражба от автомобил (%)



БАЗА:
2006г. N=74;
2007г. N=77;
2008г. N=66;
2009г. N=68;

Сериозността на кражбата от автомобил (Графика 8) се оценява от болшинството респонденти като средна (41.7%) или не много сериозна (39%).

Графика 8. Степен на сериозност на кражбата от автомобил (%)



БАЗА:

НИП 2007г. N=179;

НИП 2008г. N=189;

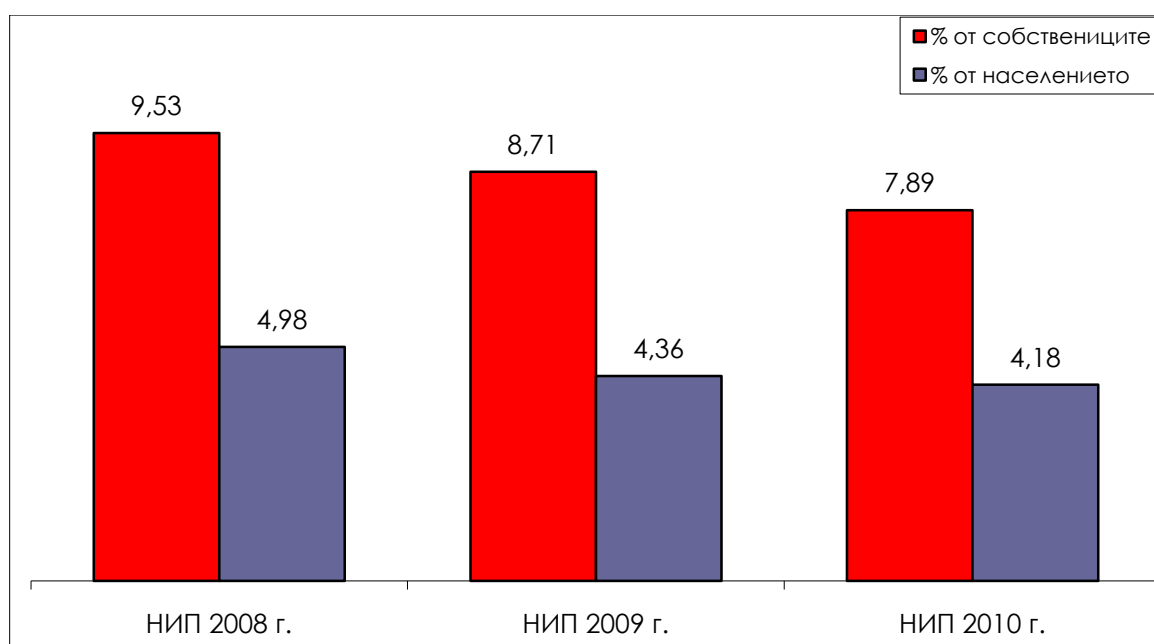
НИП 2009г. N=154;

НИП 2010г. N=168;

III. УМИШЛЕНИ ПОВРЕДИ НА АВТОМОБИЛ

Делът на пострадалите от умишлена повреда на техния автомобил през последните 5 години (Графика 9) се запазва относително постоянен със слабо изразена тенденция към намаление.

Графика 9. Дял на жертвите на умишлени повреди на автомобил за последните 5 години (%)



БАЗА:

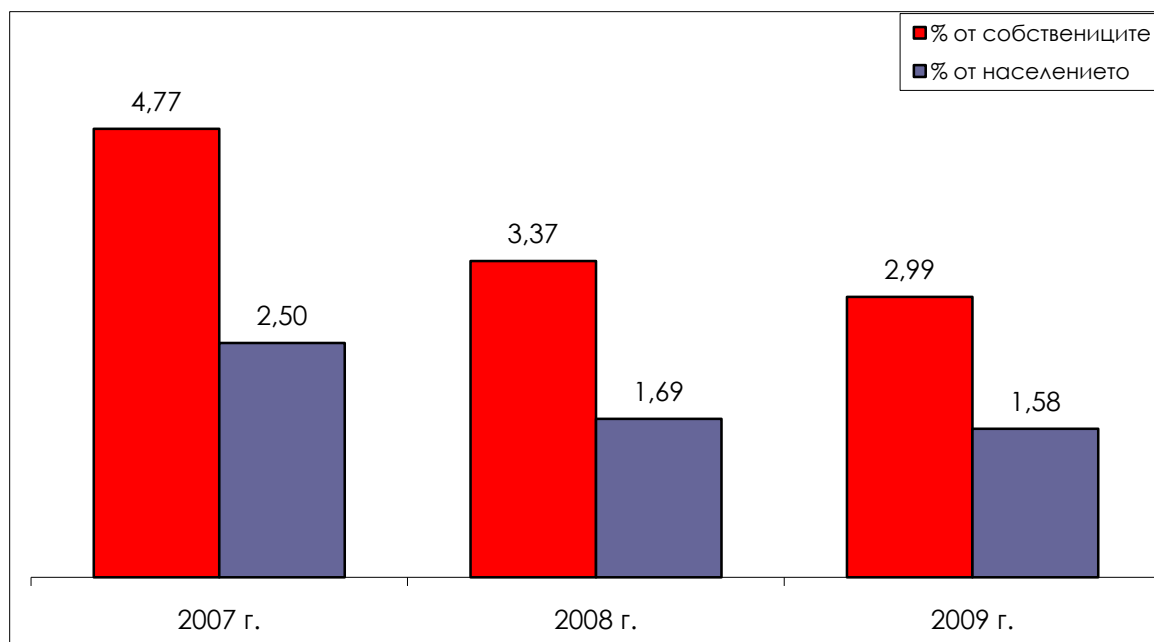
2008 г. собственици N=1307, население N=2499;

2009 г. собственици N=1252, население N=2500;

2010 г. собственици N=1296, население N=2447;

Същият тренд се наблюдава и в данните за предходната година (Таблица 10).

Графика 10. Дял на жертвите на умишлени повреди на автомобили за годината, предхождаща съответното изследване (%)



БАЗА:

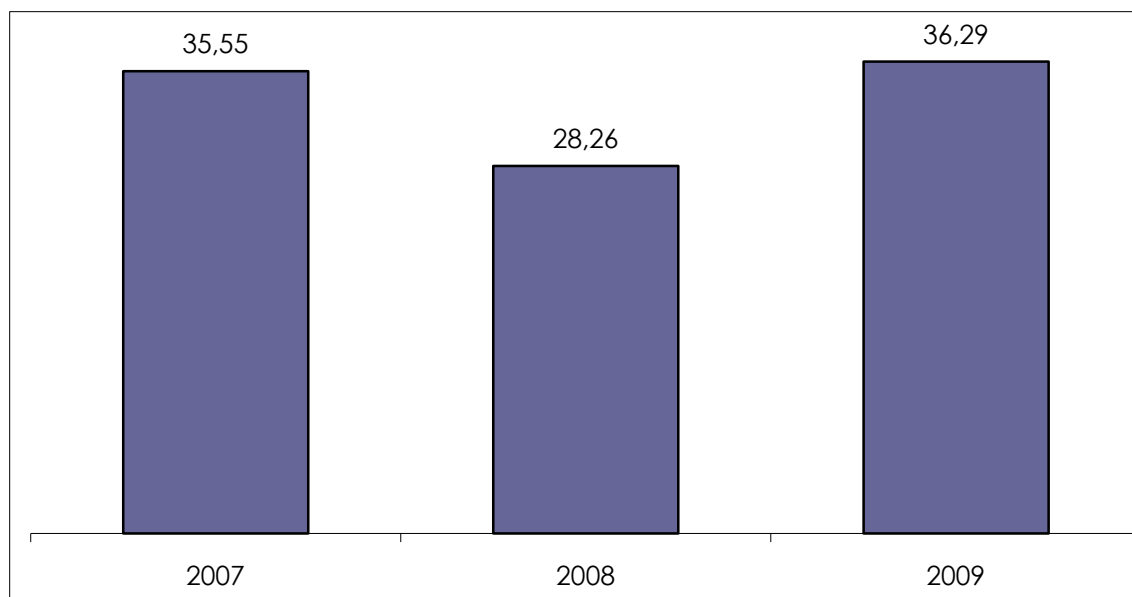
2007 г. собственици N=1307, население N=2499;

2008 г. собственици N=1252, население N=2500;

2009 г. собственици N=1296, население N=2447;

Делът на жертвите на умишлена повреда на автомобил, заявили в полицията за извършеното престъпление, е един от най-ниските спрямо останалите престъпления. Все пак се наблюдава увеличаване на съобщенията в полицията за 2009та година спрямо 2008ма (Графика 11).

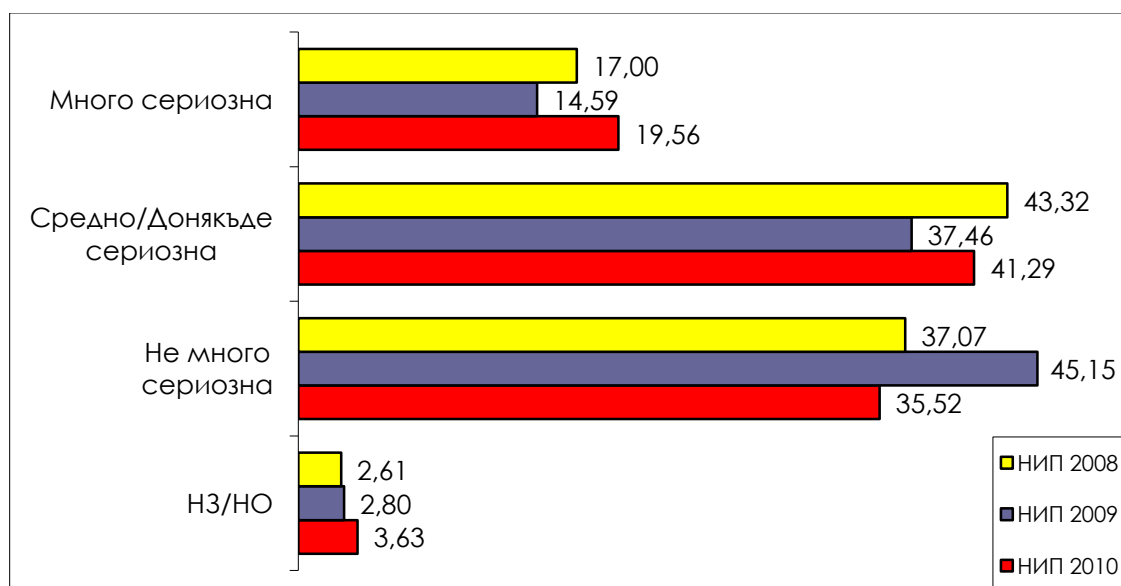
Графика 11. Дял на жертвите, заявили в полицията за умишлена повреда на автомобил (%)



БАЗА:
2007г. N=62;
2008г. N=42;
2009г. N=39;

Като степен на сериозност само 20% от жертвите на умишлена повреда на автомобил считат престъплението за много сериозно (Графика 12).

Графика 12. Степен на сериозност на умишлена повреда на автомобил (%)

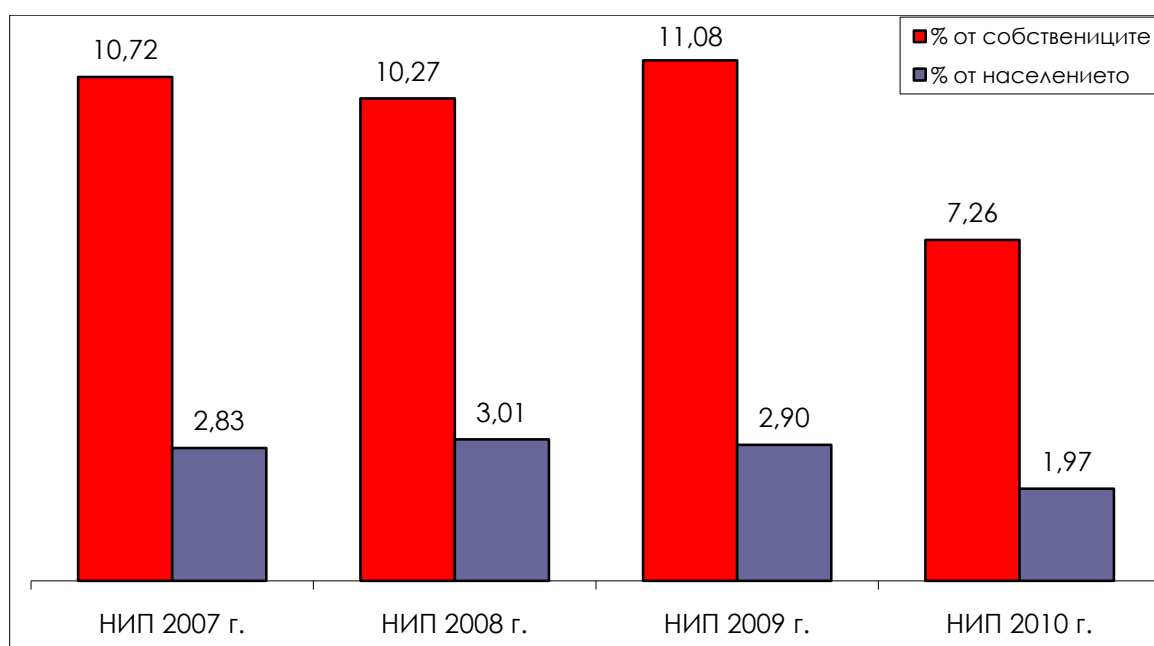


БАЗА:
НИП 2008г. N=125;
НИП 2009г. N=109;
НИП 2010г. N=102;

IV. КРАЖБИ НА ВЕЛОСИПЕДИ

За последните години дялът на жертвите на кражба на велосипед показва относителна стабилност в нивата на кражбите на велосипеди (Графика 13).

Графика 13. Дял на жертвите на кражби на велосипеди за последните 5 години (%)



БАЗА:

2007 г. собственици N=650, население N=2463;

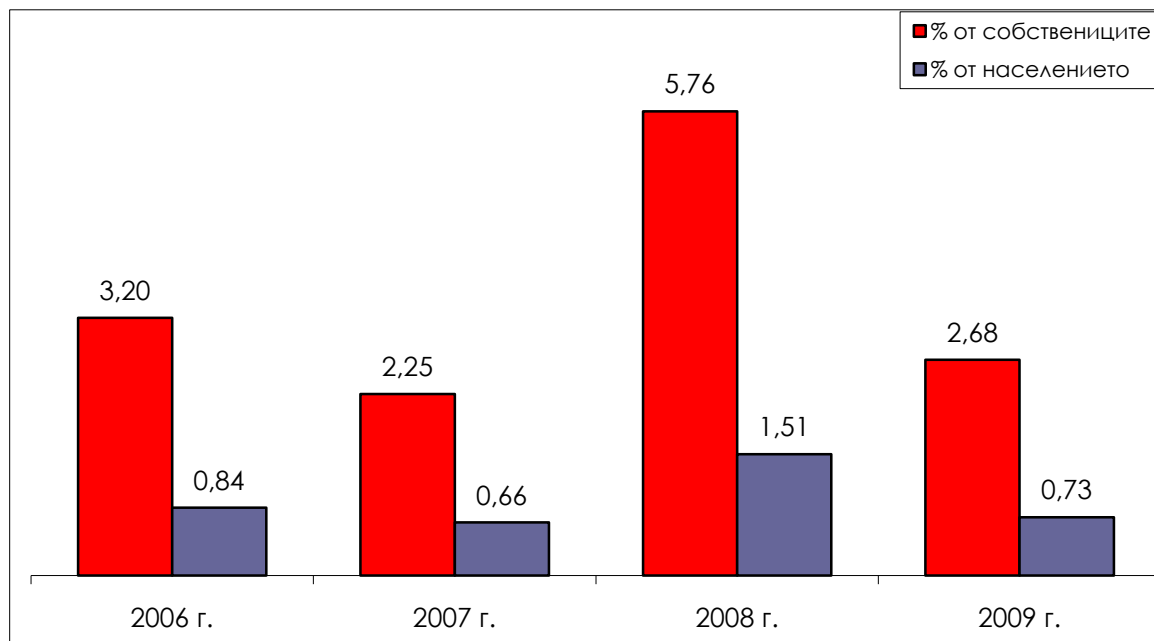
2008 г. собственици N=733, население N=2499;

2009 г. собственици N=654, население N=2500

2010 г. собственици N=663, население N=2447

Разпределението за годината предхождаща изследването е подобно с изключение на открояващото се покачване за 2008ма година. Тъй като това престъпление не е сред най-честите и получените стойности често са в рамките на статистическата грешка, може да се допусне, че завишените стойности за 2008ма са случайно отклонение от общата тенденция, която е по-надеждно представена в графика 13.

Графика 14. Дял на жертвите на кражби на велосипеди за годината, предхождаща съответното изследване (%)



БАЗА:

2007 г. собственици N=650, население N=2463;

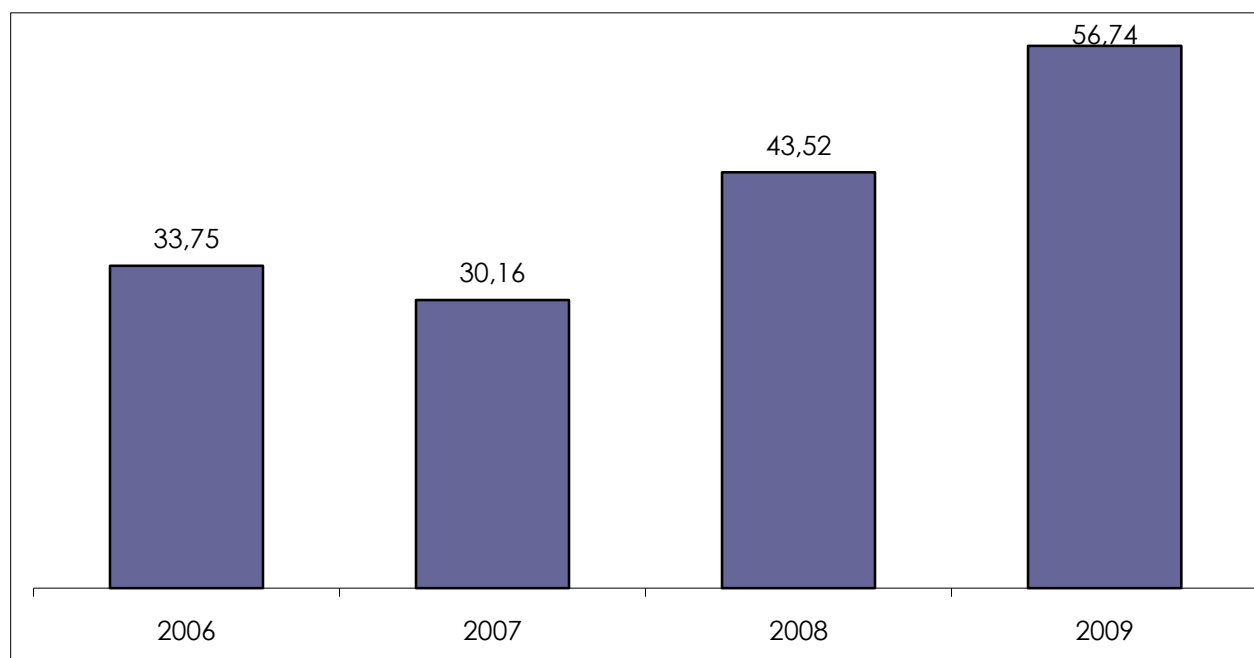
2008 г. собственици N=733, население N=2499;

2009 г. собственици N=654, население N=2500

2010 г. собственици N=663, население N=2447

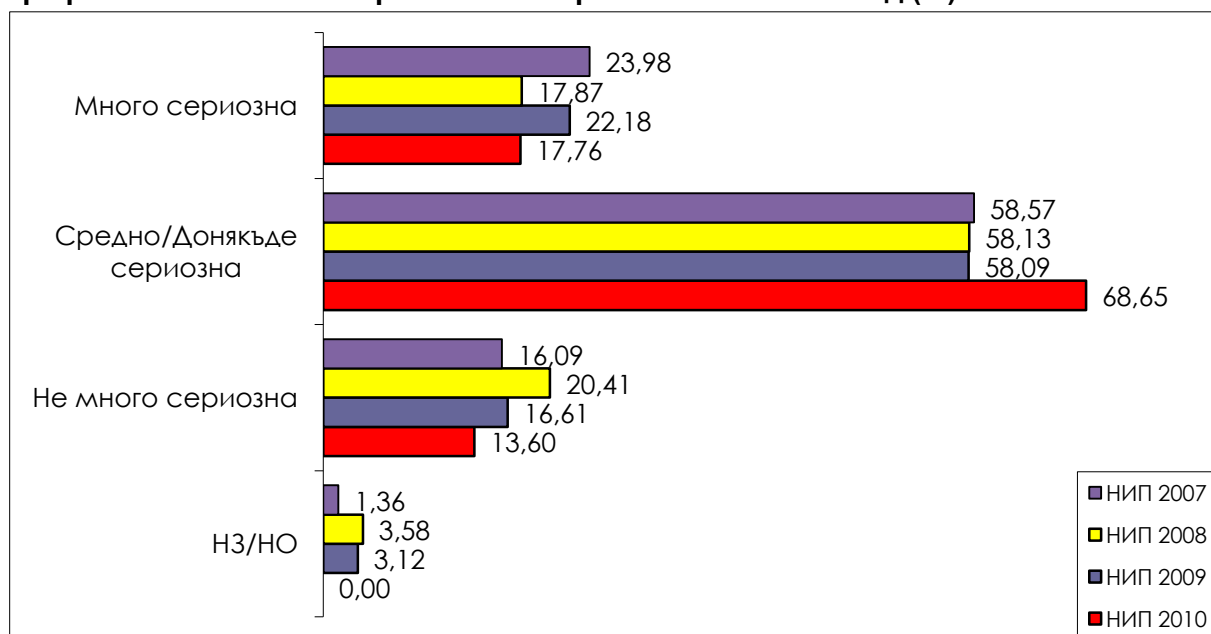
Интересно покачване се наблюдава в дела жертви на кражба на велосипед, които съобщават в полицията за извършеното престъпление (Графика 15). Това вероятно е свързано с по-масовото разпространение на велосипедите като средство за придвижване през последните няколко години както и с навлизането на пазара на по-скъпи модели велосипеди, вкл. такива с електрически двигател. По същата причина и оценката на жертвите за сериозността на престъплението се променя в посока увеличаване на сериозността на престъплението (Графика 16).

Графика 15. Дял на жертвите, заявили в полицията за извършената кражба на велосипед (%)



БАЗА:
 2006г. N=21;
 2007г. N=17;
 2008г. N=38;
 2009г. N=18;

Графика 16. Степен на сериозност на кражбата на велосипед (%)

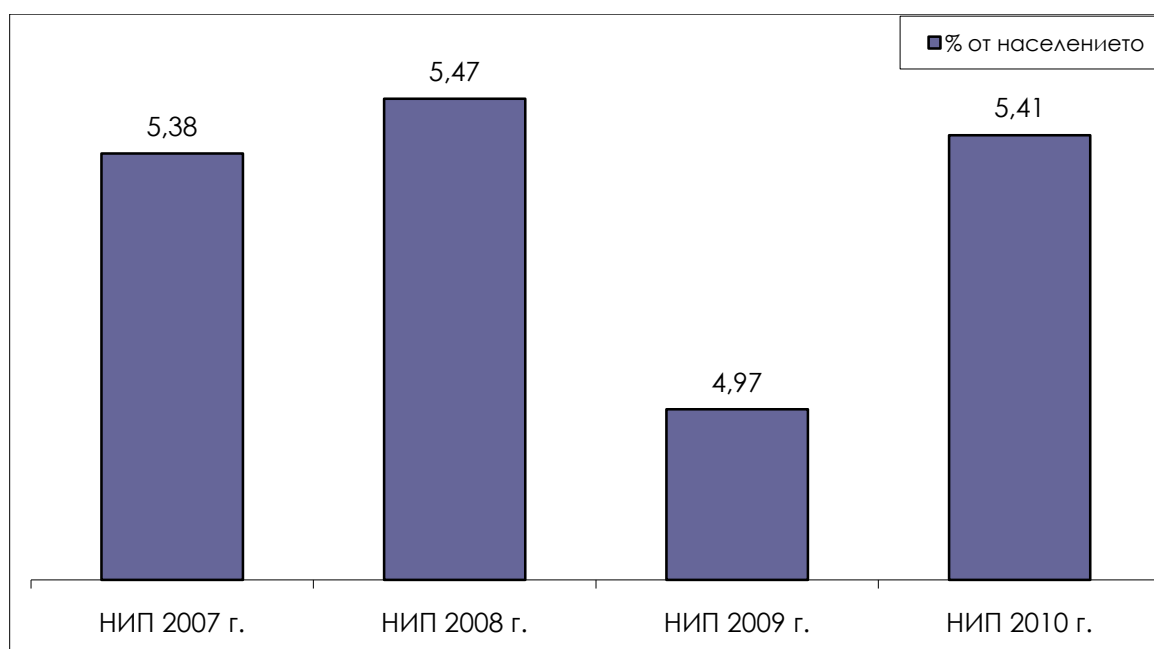


БАЗА:
 НИП 2007г. N=70;
 НИП 2008г. N=75;
 НИП 2009г. N=72;
 НИП 2010г. N=48;

V. КРАЖБИ С ВЗЛОМ

Кражбите от домовете са сред най-разпространените престъпления в страната. Този вид престъпление засяга много голям брой домакинства и ефективността на полицията при разследването му има голям обществен отзвук. Като цяло делът на жертвите на кражби с взлом за последните 5 години остава стабилен и се посочва от около 5-5.5% от запитаните респонденти.

Графика 17. Дял на жертвите на кражби от дома за последните 5 години (%)



БАЗА:

2007 г. население N=2463;

2008 г. население N=2499;

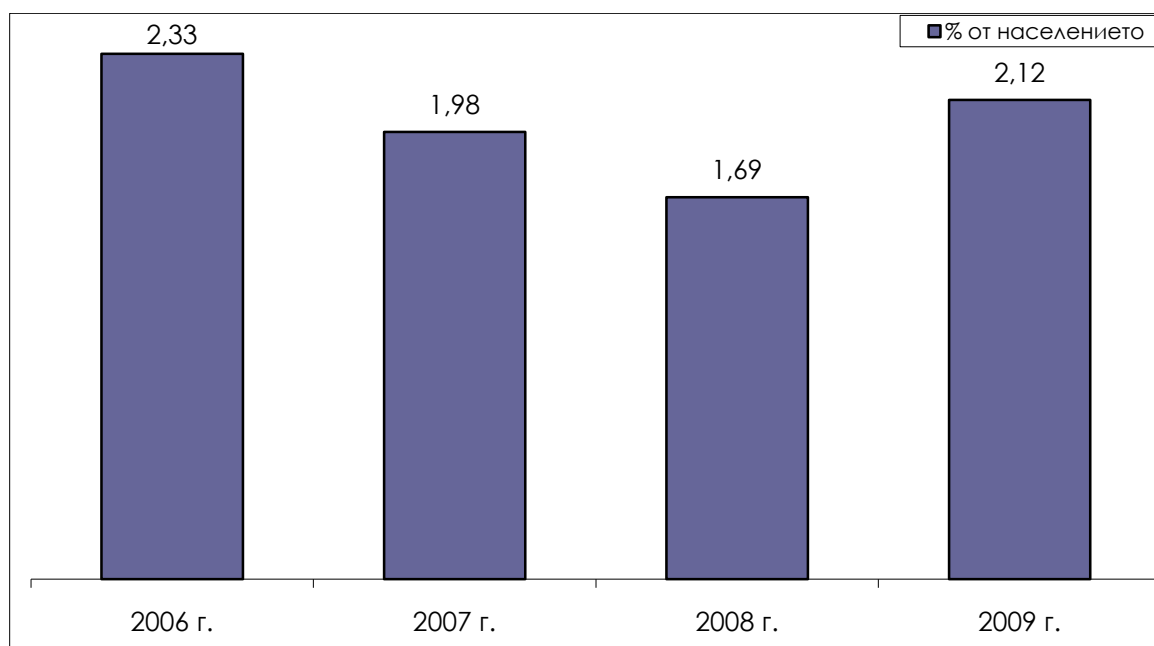
2009 г. население N=2500

2010 г. население N=2447

Делът на жертвите на кражба с взлом за предходната година (Графика 18) показва тенденция на намаляване на този тип престъпление за периода 2006-2008ма, но известно завишаване за 2009та година. Този скок в кражбите с взлом за 2009та би могъл да се обясни както с икономическата криза, така и с по-малкото неуспешни опити за проникване в дома (виж глава VI – опити за кражби с взлом). Тези два типа престъпления са тясно свързани, тъй като успешните опити за кражба с взлом представляват реализирана кражба с взлом – т.е. когато неуспешните опити намалее е логично кражбите с взлом да се увеличат. Все пак трябва да се

отбележи, че връзката е по-сложна поради невъзможността да се направи точна оценка на общата промяна в броя опити (без значение неуспешни или не).

Графика 18. Дял на жертвите на кражби от дома за годината, предхождаща съответното изследване (%)



БАЗА:

2007 г. население N=2463;

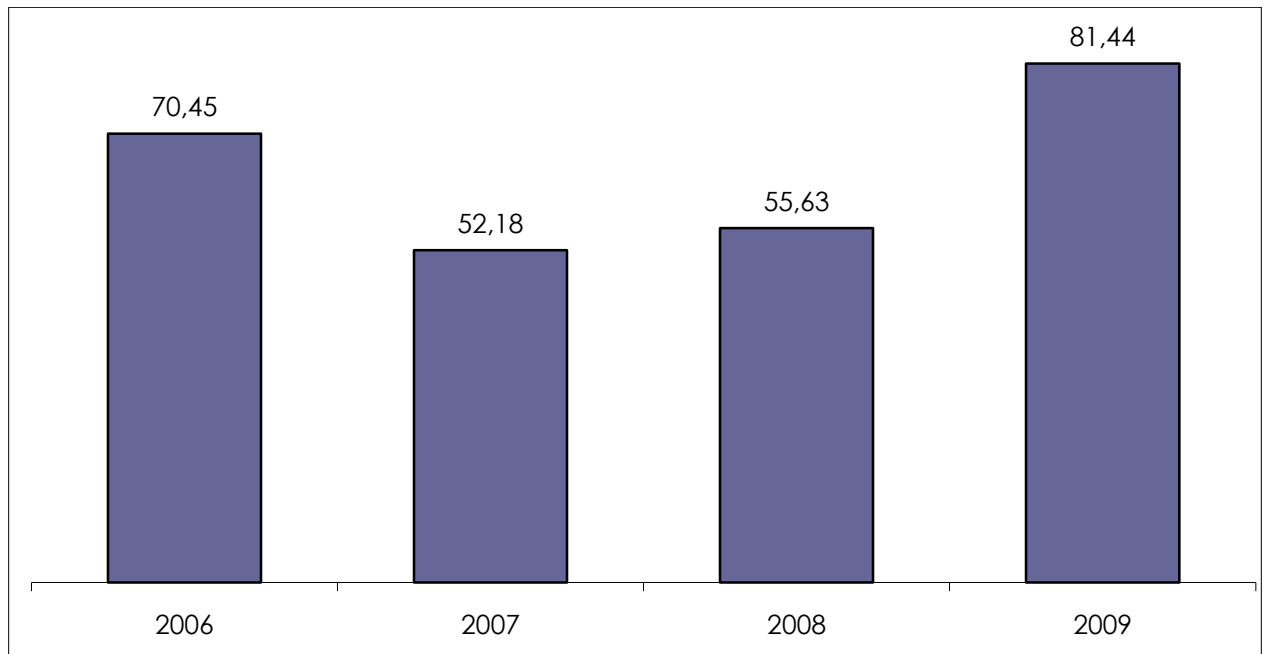
2008 г. население N=2499;

2009 г. население N=2500

2010 г. население N=2447

Статистиката за дела на жертвите на кражба с взлом, които съобщават в полицията (Графика 19), показва рязко покачване на процента жертви, които съобщават за престъплението, спрямо предходните две години (2007-2008). Тези резултати са от голяма важност, тъй като в голяма степен обуславят разликите между полицейската статистика и реалното ниво на престъпленията – увеличение с над 25% в нивото на докладвали за престъплението в полицията, би следвало да доведе до значителен скок в регистрираните в полицията престъпления спрямо предходната година (още повече че се наблюдава и повишаване в цялостното ниво на кражбите с взлом).

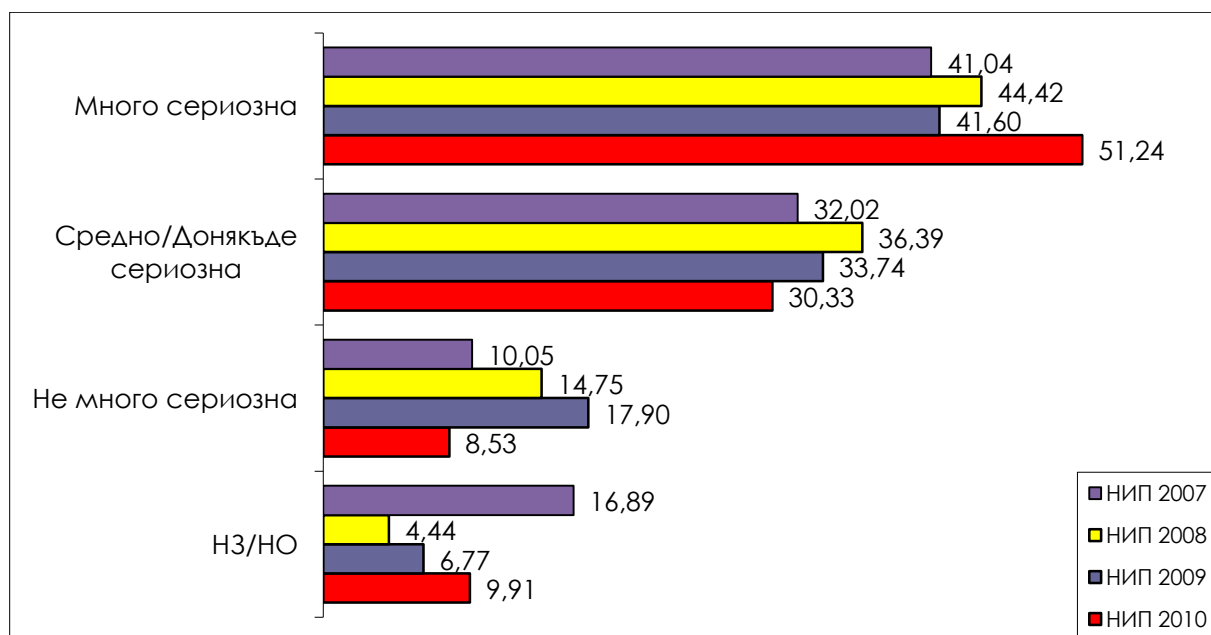
Графика 19. Дял на жертвите, заявили в полицията за извършената кражба от дома (%)



БАЗА:
2006 г. N=57;
2007 г. N=50;
2008г. N=42;
2009г. N=52;

Данните за повишеното съобщаване в полицията се потвърждават и от оценката за сериозността на престъплението, която се увеличава рязко в НИП2010.

Графика 20. Степен на сериозност на кражбата от дома (%)



БАЗА:

НИП 2007г. N=133;

НИП 2008г. N=137;

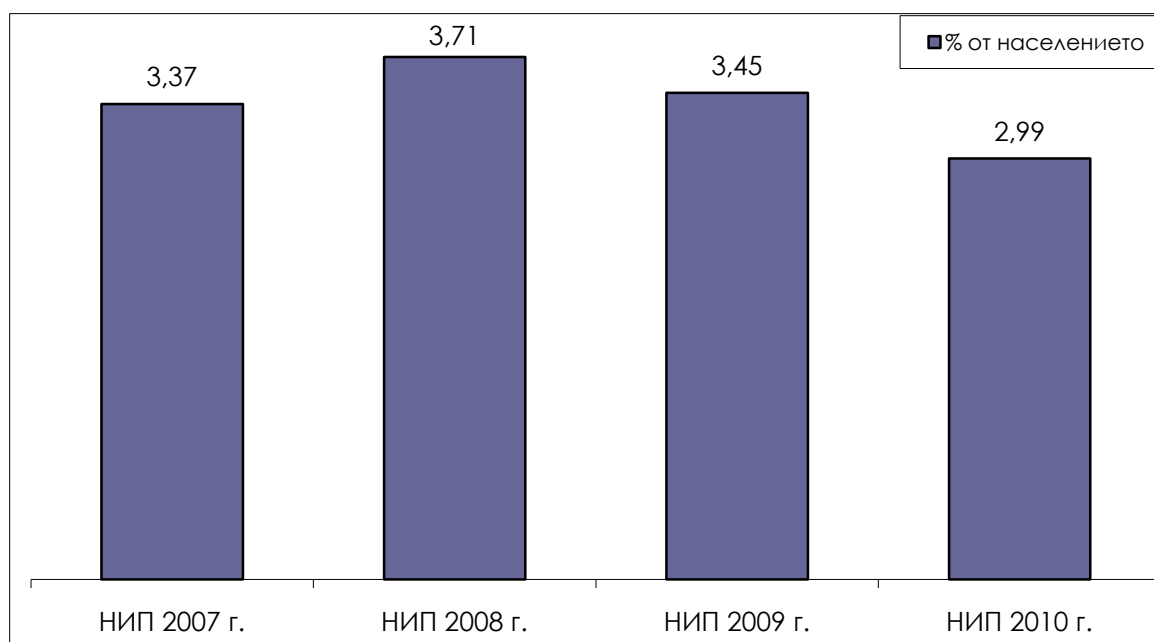
НИП 2009г. N=124;

НИП 2010г. N=132;

VI. ОПИТИ ЗА КРАЖБА С ВЗЛОМ

Както беше споменато (в V) опитите за кражба с взлом в жилища са тясно свързани с предходния тип престъпление – кражба с взлом. Тук за петгодишния период, предхождащ изследването (Графика 21), се наблюдава малък тренд за намаляване (от НИП2008 до НИП2010). Това би могло да значи както по-добри средства за защита на жилищата, така и по-малък брой опити като цяло, но е трудно да се разграничи кой от двата фактора влияе повече.

Графика 21. Дял на жертвите на опити за кражба от дома за последните 5 години (%)



БАЗА:

2007 г. население N=2463;

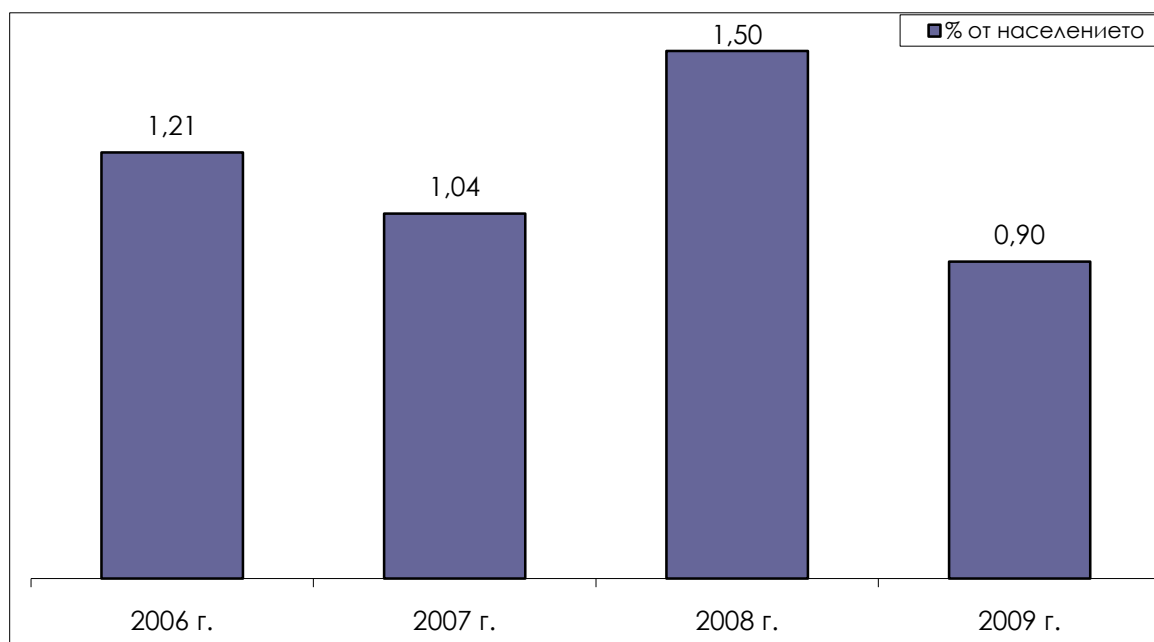
2008 г. население N=2499;

2009 г. население N=2500

2010 г. население N=2447

Намаляващият тренд се наблюдава и при данните от предходната година (Графика 22) като 2008ма отново е изключение от общата тенденция с рязко покачване на неуспешните опити за кражба с взлом. Това вероятно обуславя поне частично спада в бройката на кражбите с взлом за 2008ма година. Важно е да се отбележи, че тези стойности са в рамките на статистическата грешка, така че е възможно да става въпрос за случайно отклонение.

Графика 22. Дял на жертвите на опити за кражба от дома за годината, предхождаща съответното изследване (%)



БАЗА:

2007 г. население N=2463;

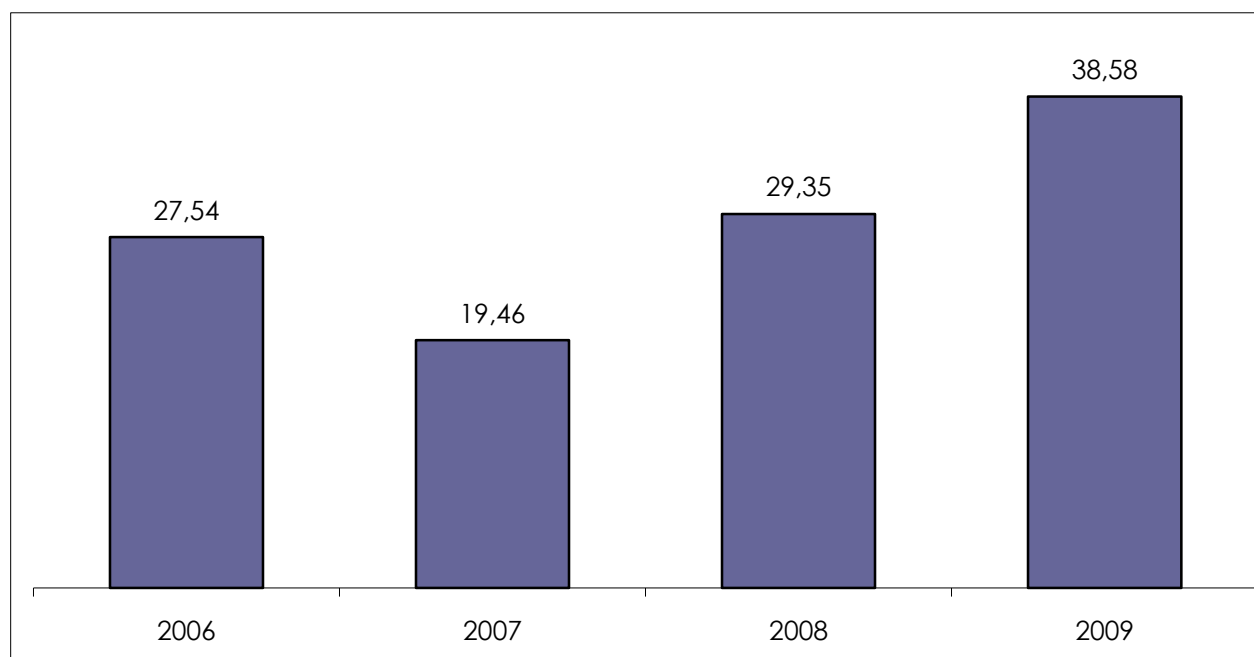
2008 г. население N=2499;

2009 г. население N=2500

2010 г. население N=2447

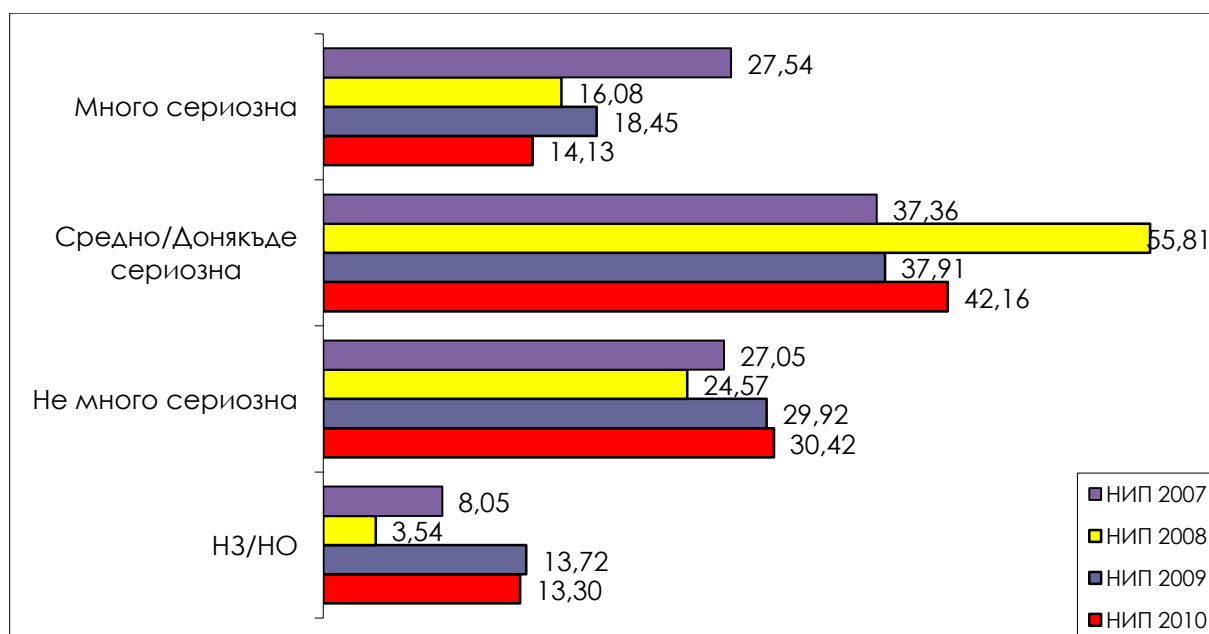
И при опита за кражба с взлом се наблюдава увеличаване в дела жертви съобщици в полицията (Графика 23), въпреки че не се наблюдава значителна промяна в оценката на сериозността на престъплението – нивата по „степен на сериозност“ се запазват почти същите като предходните години (Графика 24).

Графика 23. Дял на жертвите, заявили в полицията за извършения опит за кражба от дома (%)



БАЗА:
 2006 г. N=30;
 2007 г. N=26;
 2008г. N=37;
 2009г. N=22;

Графика 24. Степен на сериозност на опита за кражба от дома (%)

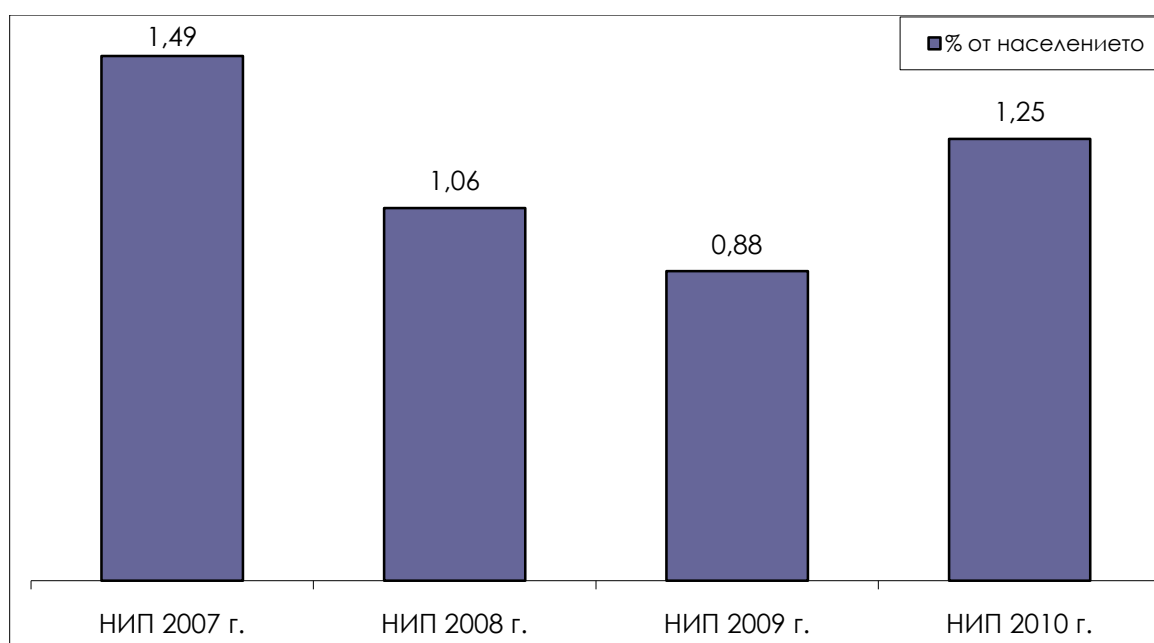


БАЗА:
 НИП 2007г. N=83;
 НИП 2008г. N=93;
 НИП 2009г. N=86;
 НИП 2010г. N=73;

VII. ГРАБЕЖИ

Грабежът е едно от най-сериозните престъпления срещу личността, изследвани от НИП. Грабежите често са въоръжени или съпроводени с физическо насилие. Все пак в това число според формулировката на НИП влизат и грабежи съпроводени единствено със заплаха, които могат да се приемат като по-лека форма на престъплението. Графика 25 показва тенденция на намаляване на грабежите през последните години като изключение прави НИП2010, където се наблюдава покачване на стойността за предходния петгодишен период.

Графика 25. Дял на жертвите на грабежи за последните 5 години (%)



БАЗА:

2007 г. население N=2463;

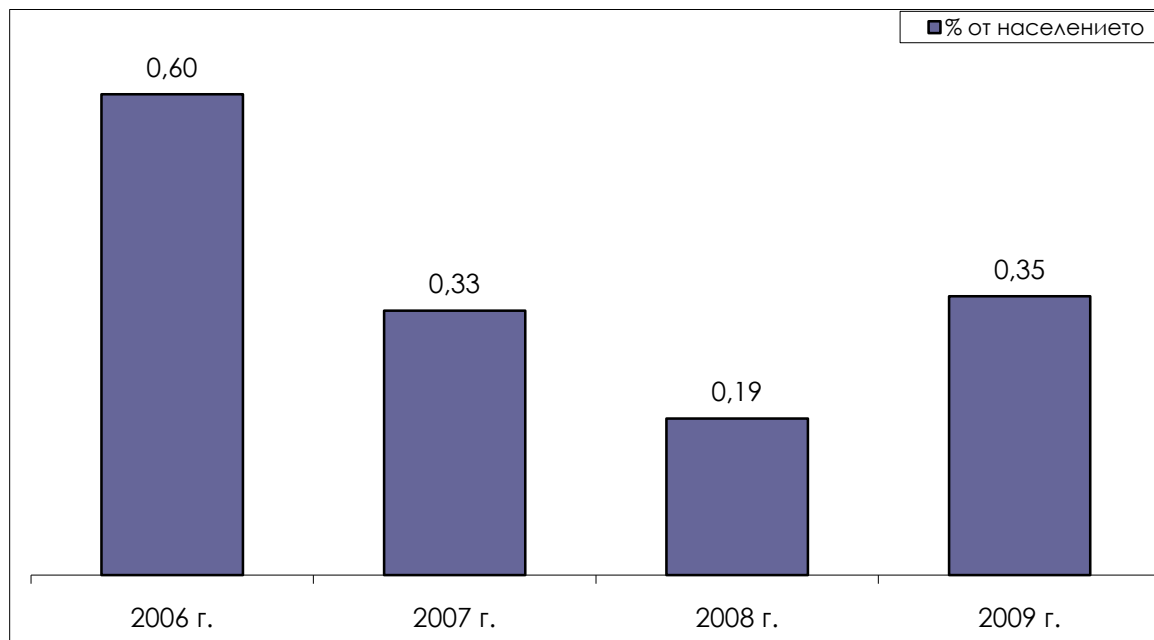
2008 г. население N=2499;

2009 г. население N=2500

2010 г. население N=2447

Аналогичен тренд се наблюдава и в данните за годината предходеща изследването (Графика 26). Въпреки че регистрираните от НИП случаи са много малко на брой и в рамките на статистическата грешка, покачване на този тип престъпление в напълно възможно поради икономическата криза, която стимулира увеличаване във всички видове престъпления, които могат да доведат до бърза финансова облага.

Графика 26. Дял на жертвите на грабежи за годината, предхождаща съответното изследване (%)



БАЗА:

2007 г. население N=2463;

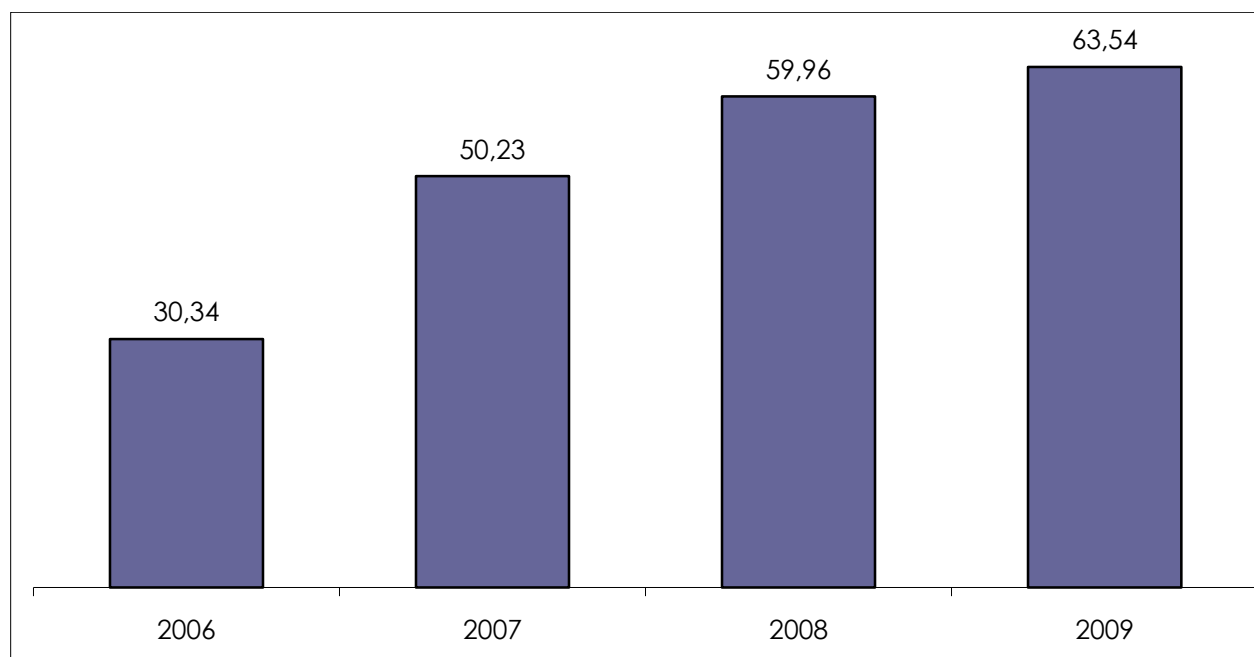
2008 г. население N=2499;

2009 г. население N=2500

2010 г. население N=2447

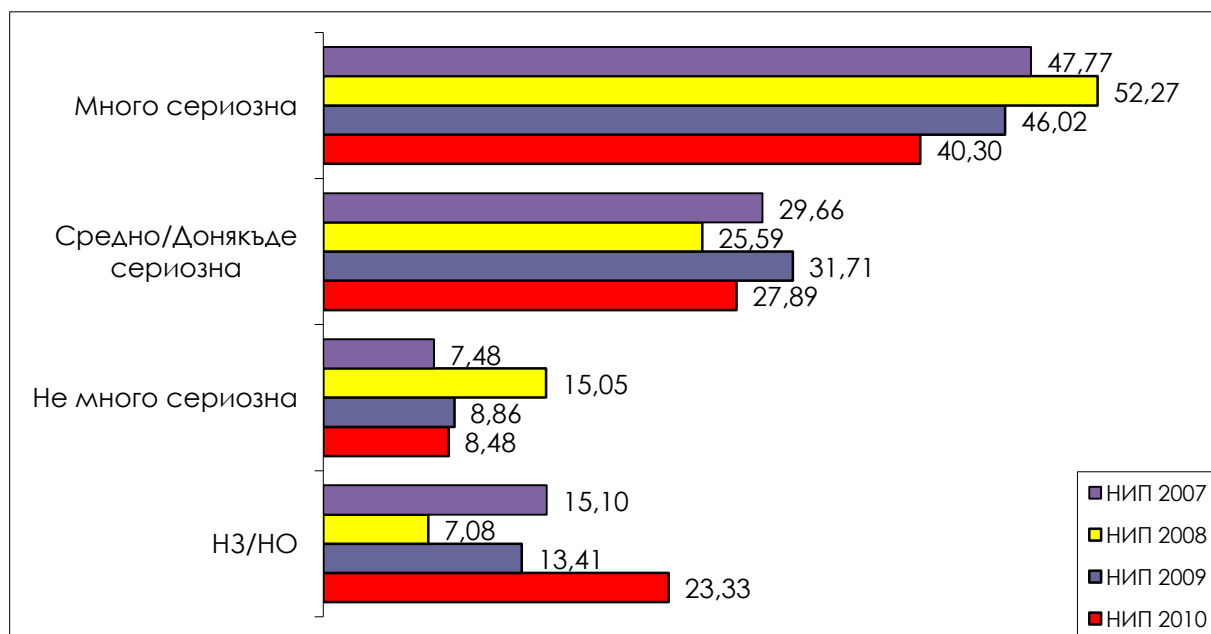
И при този тип престъпление се запазва тенденцията за повишаване на процента жертви, съобщили в полицията (графика 27). Все пак за конкретното престъпление тези данни трябва да се приемат внимателно поради много ниския брой случаи, въз основа на които са получени процентните стойности.

Графика 27. Дял на заявите в полицията за извършения грабеж (%)



БАЗА:
 2006 г. N=15;
 2007 г. N=8;
 2008г. N=5;
 2009г. N=8;

Графика 28. Степен на сериозност на грабежа (%)

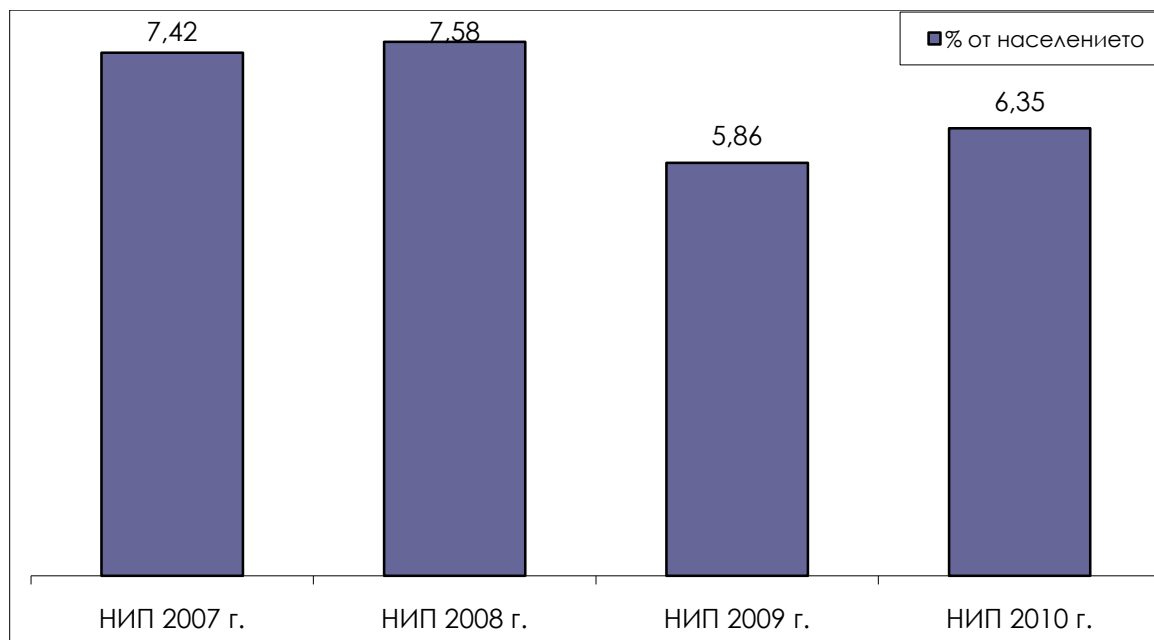


БАЗА:
 НИП 2007г. N=37;
 НИП 2008г. N=26;
 НИП 2009г. N=22;
 НИП 2010г. N=31;

VIII. КРАЖБИ НА ЛИЧНО ИМУЩЕСТВО

Кражбите на лично имущество включват джебчийски кражби или кражби на чанта и др., без употребата на насилие или заплаха. Това са доста често срещани кражби, които нерядко остават премълчани от жертвите им. Петгодишният период предхождащ изследването показва като цяло по-ниски равнища в НИП2009 и НИП2010 спрямо стойностите от предходните две години.

Графика 29. Дял на жертвите на кражби на лично имущество за последните 5 години (%)



БАЗА:

2007 г. население N=2463;

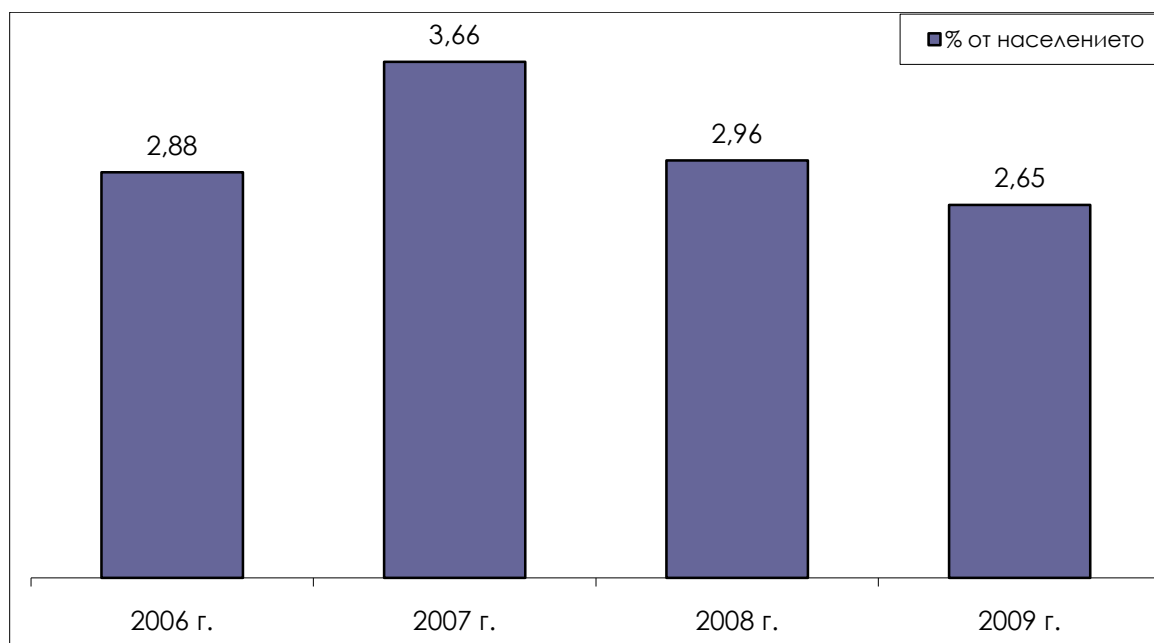
2008 г. население N=2499;

2009 г. население N=2500

2010 г. население N=2447

Данните за годината предхождаща изследването показват плавно намаляване на този тип кражби от 2007 година насам (Графика 30).

Графика 30. Дял на жертвите на кражби на лично имущество за годината, предхождаща съответното изследване (%)



БАЗА:

2007 г. население N=2463;

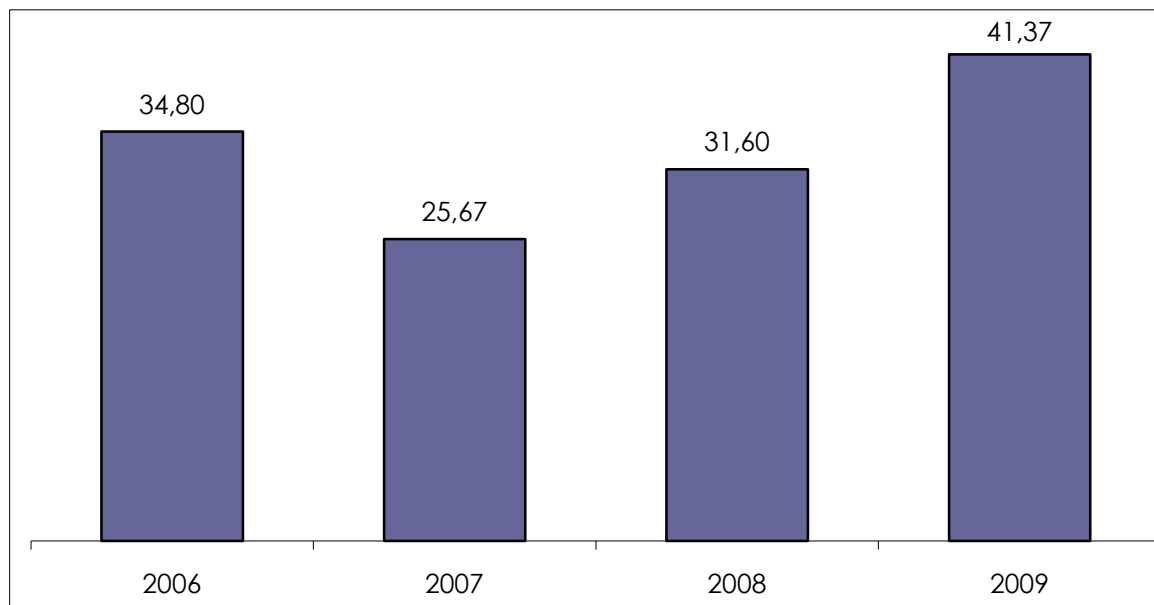
2008 г. население N=2499;

2009 г. население N=2500

2010 г. население N=2447

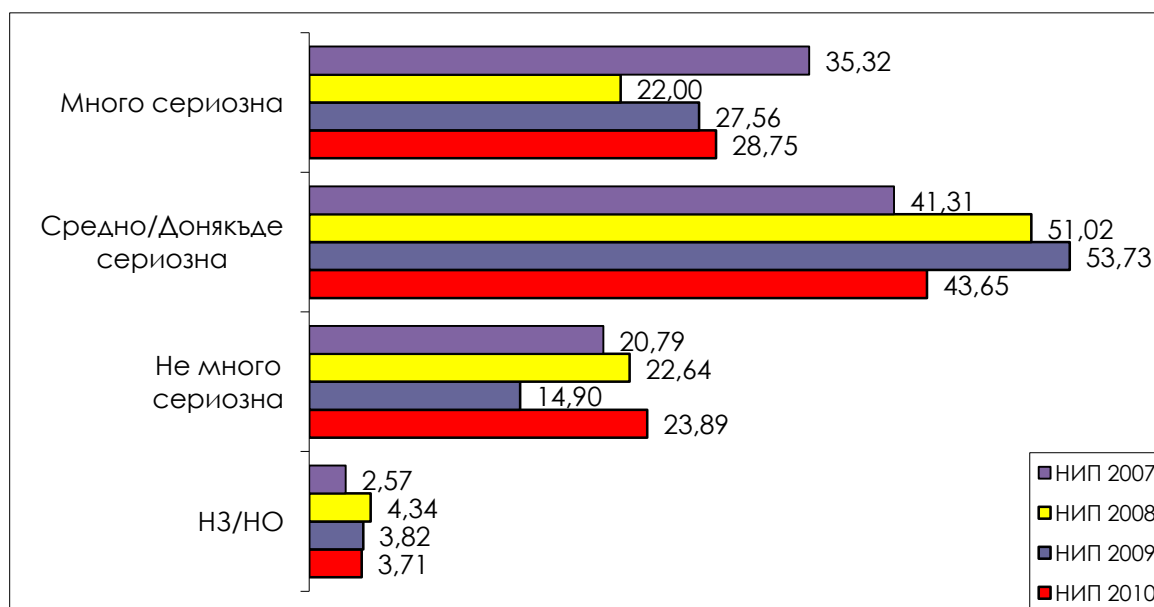
В същото време и тук се забелязва тенденцията по-голям процент от жертвите да съобщават в полицията за извършеното престъпление (Графика 31), въпреки че степента на сериозност остава същата или дори намалява (графика 32).

Графика 31. Дял на жертвите заявили в полицията за извършената кражба на лично имущество (%)



БАЗА:
 2006г. N=71;
 2007г. N=91;
 2008г. N=74;
 2009г. N=65;

Графика 32. Степен на сериозност на кражбата на лично имущество (%)

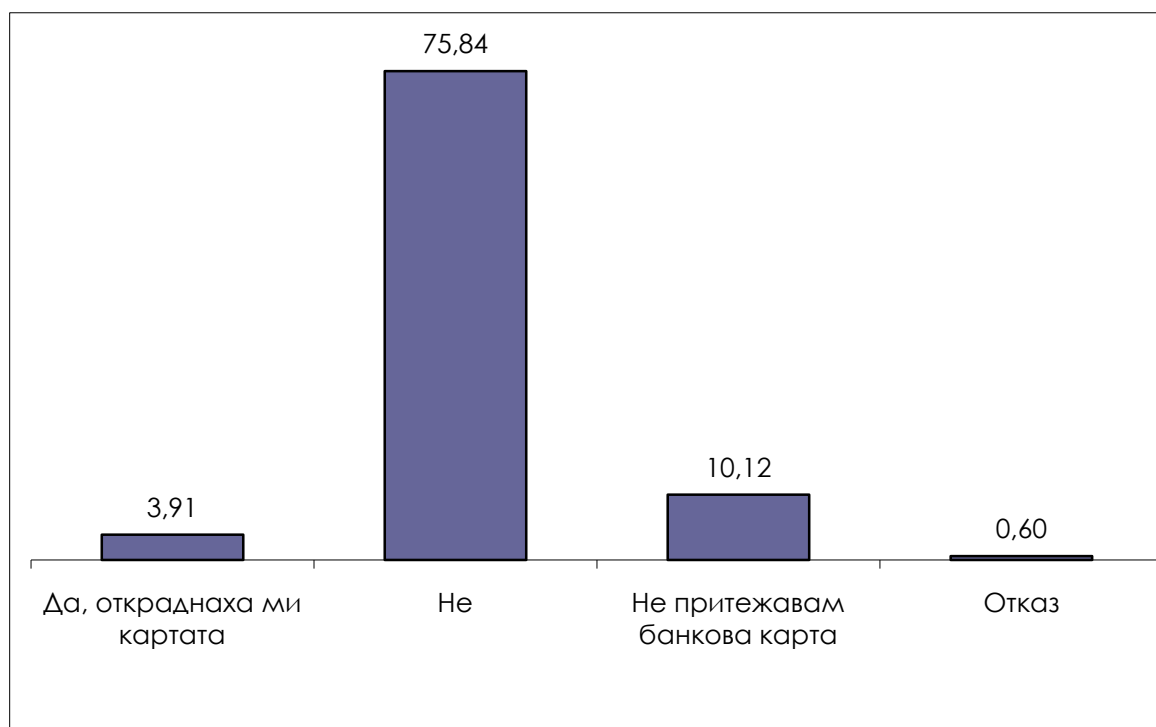


БАЗА:
 НИП 2007г. N=183;
 НИП 2008г. N=189;
 НИП 2009г. N=146;
 НИП 2010г. N=155;

IX. КРАЖБА НА ПАРИ ОТ БАНКОВА СМЕТКА

Кражбата на пари от банкова сметка е специфичен тип кражба, която е включена за пръв път в НИП 2010. На 155 души, посочили че през последните 5 години са били жертва на кражба, им беше зададен въпрос дали през миналата година са станали жертва на кражба на пари от банкова карта. От запитаните 6 души (3.91%) са станали жертви на този вид кражба през 2009та като на всичките им е била открадната картата. От тях четирима са съобщили в полицията, а двама не са, но всичките шест са съобщили на банката и/или в застрахователната компания.

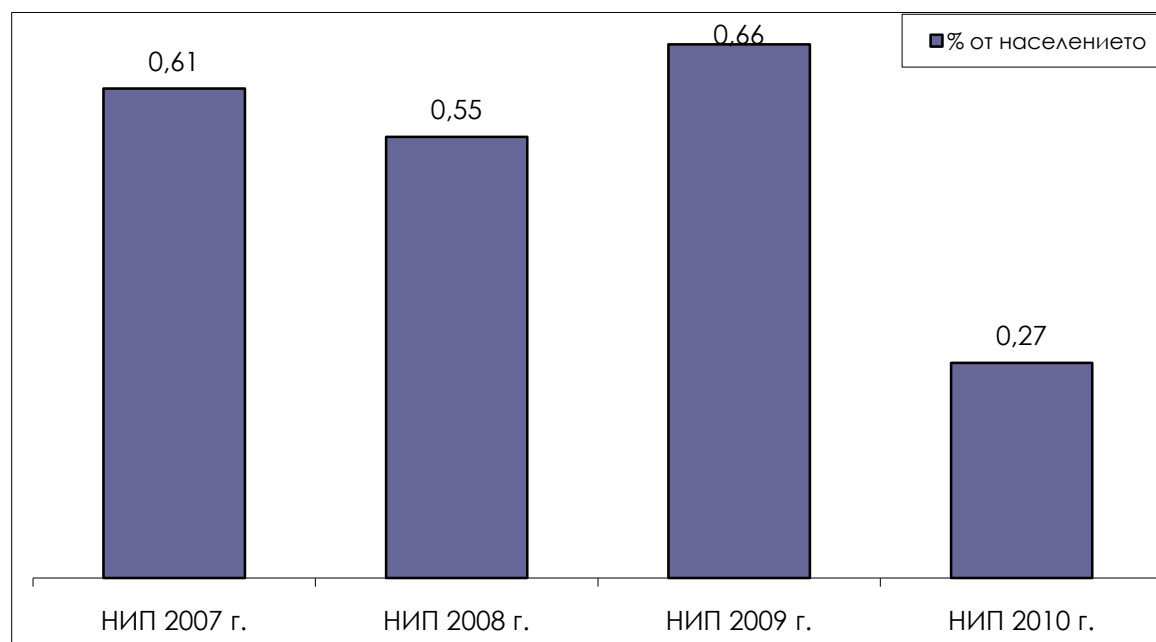
Графика 33. Случвало ли се е през миналата година (2009) да откраднат пари от вашата банкова карта?



Х. СЕКСУАЛНИ ПРЕСТЪПЛЕНИЯ

Сексуалните престъпления са малък дял престъпления, които са особено трудни за регистрация от НИП поради естеството на проблема и нежеланието на жертвите да говорят за него. Въпреки че разликите попадат в рамките на статистическата грешка, все пак за НИП2010 се наблюдава намаляване на този тип престъпления спрямо предходните години.

Графика 34. Дял на жертвите на сексуални престъпления за последните 5 години (%)



БАЗА:

2007 г. население N=2463;

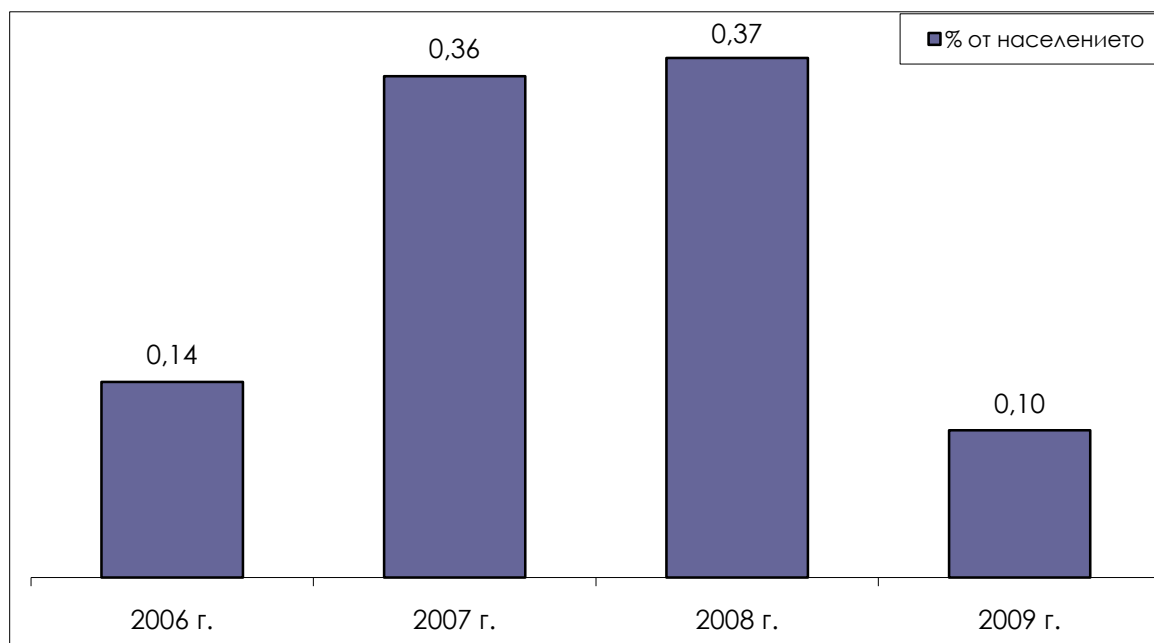
2008 г. население N=2499;

2009 г. население N=2500

2010 г. население N=2447

Данните за предходната година (Графика 35) също отразяват намаляване на сексуалните престъпления спрямо 2008-2009.

Графика 35. Дял на жертвите на сексуални престъпления за годината, предхождаща съответното изследване (%)



БАЗА:

2007 г. население N=2463;

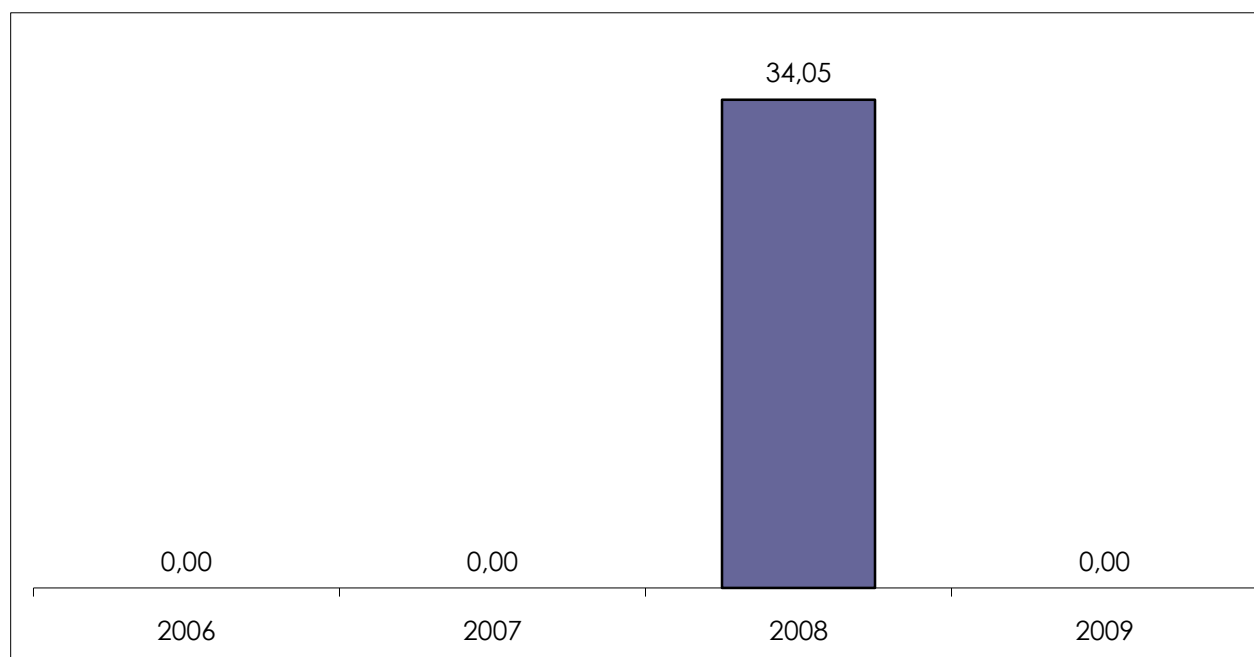
2008 г. население N=2499;

2009 г. население N=2500

2010 г. население N=2447

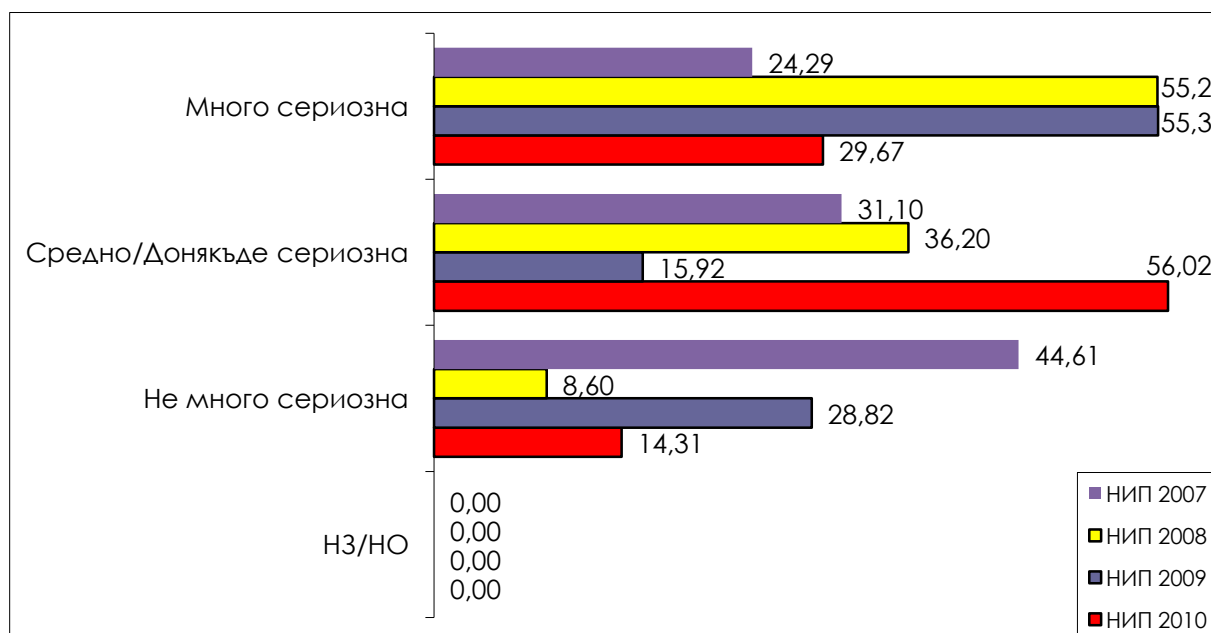
Единствената година, в която жертвите са показвали някаква склонност да съобщят в полицията е била 2008ма (графика 36).

Графика 36. Дял на жертвите на заявили в полицията за извършеното сексуално престъпление (%)



БАЗА:
 2006г. N=3;
 2007г. N=9;
 2008г. N=9;
 2009г. N=3;

Графика 37. Степен на сериозност на сексуалното престъпление (%)

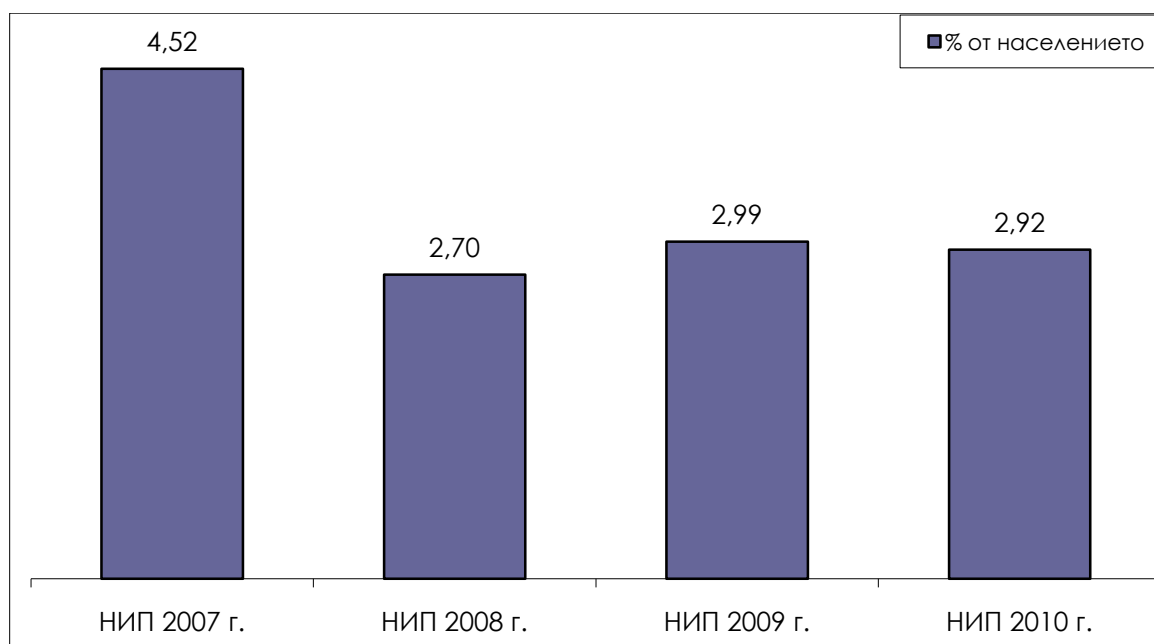


БАЗА:
 НИП 2007г. N=15;
 НИП 2008г. N=14;
 НИП 2009г. N=17;
 НИП 2010г. N=7;

XI. НАПАДЕНИЯ / ЗАПЛАХИ

За последните години се наблюдава относително стабилно ниво на нападения и заплахи що се отнася до обобщения петгодишен период предхождащ изследването (Графика 38).

Графика 38. Дял на жертвите на нападения/заплахи за последните 5 години (%)



БАЗА:

2007 г. население N=2463;

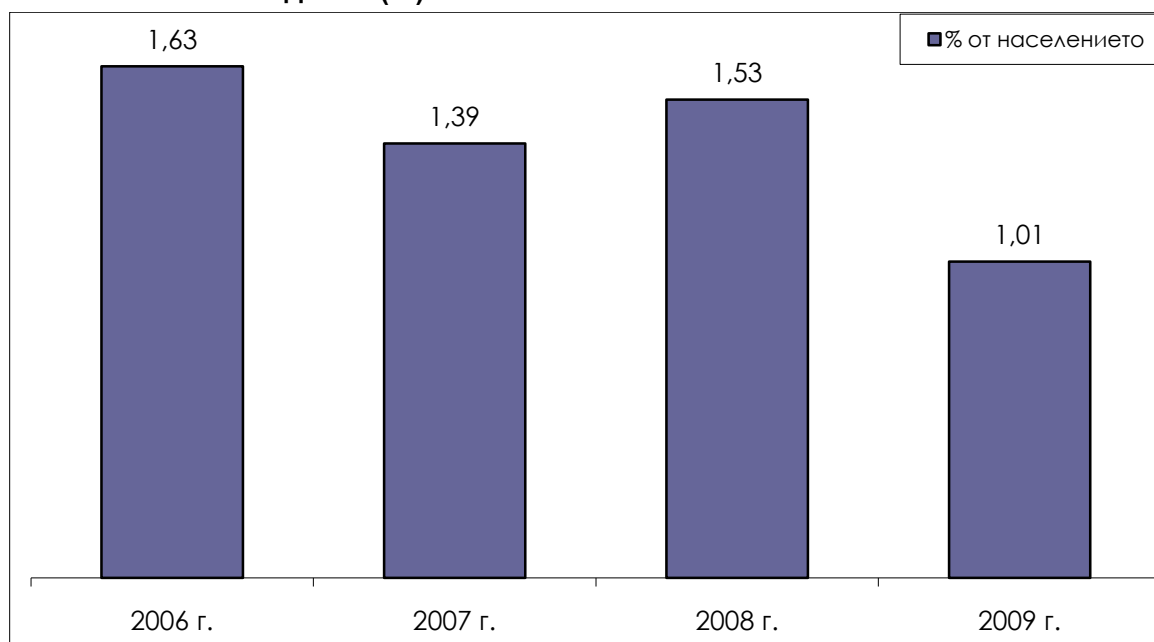
2008 г. население N=2499;

2009 г. население N=2500

2010 г. население N=2447

Делът за жертвите на нападения/заплахи за предходната година (Графика 39) повтаря стабилното ниво от горната графика като се наблюдава спад от половин процент за 2009та спрямо 2008ма година. По отношение на дела жертви съобщили в полицията, данните отново показват значително повишение в процентите за 2009та (Графика 40).

Графика 39. Дял на жертвите на нападения/заплахи за годината, предхождаща съответното изследване (%)



БАЗА:

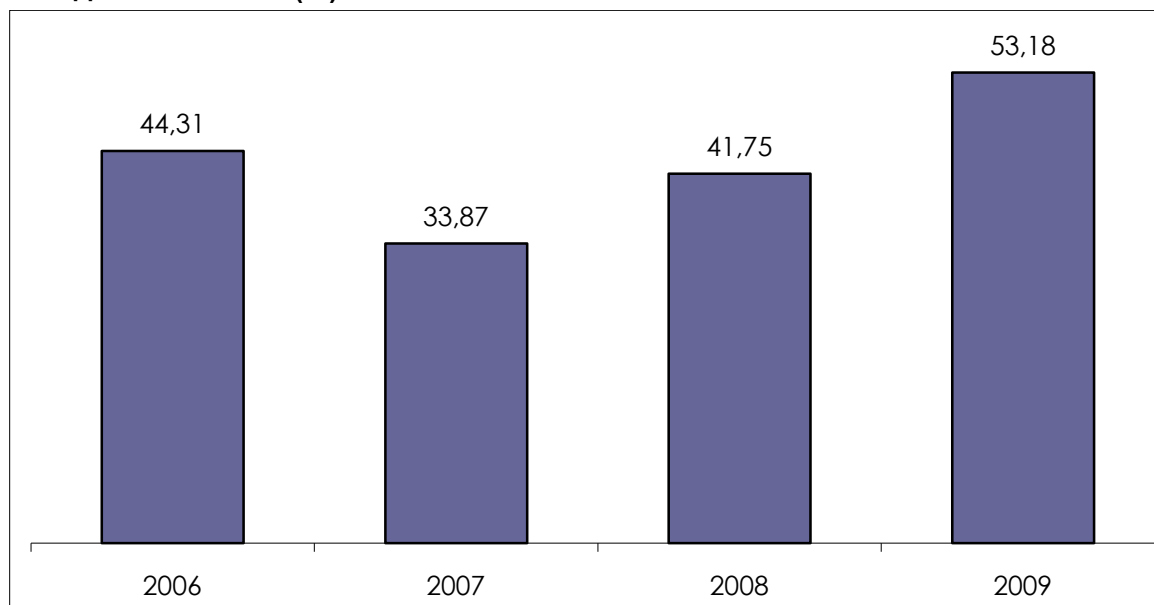
2007 г. население N=2463;

2008 г. население N=2499;

2009 г. население N=2500

2010 г. население N=2447

Графика 40 . Дял на заявите в полицията за извършеното нападение/заплаха (%)



БАЗА:

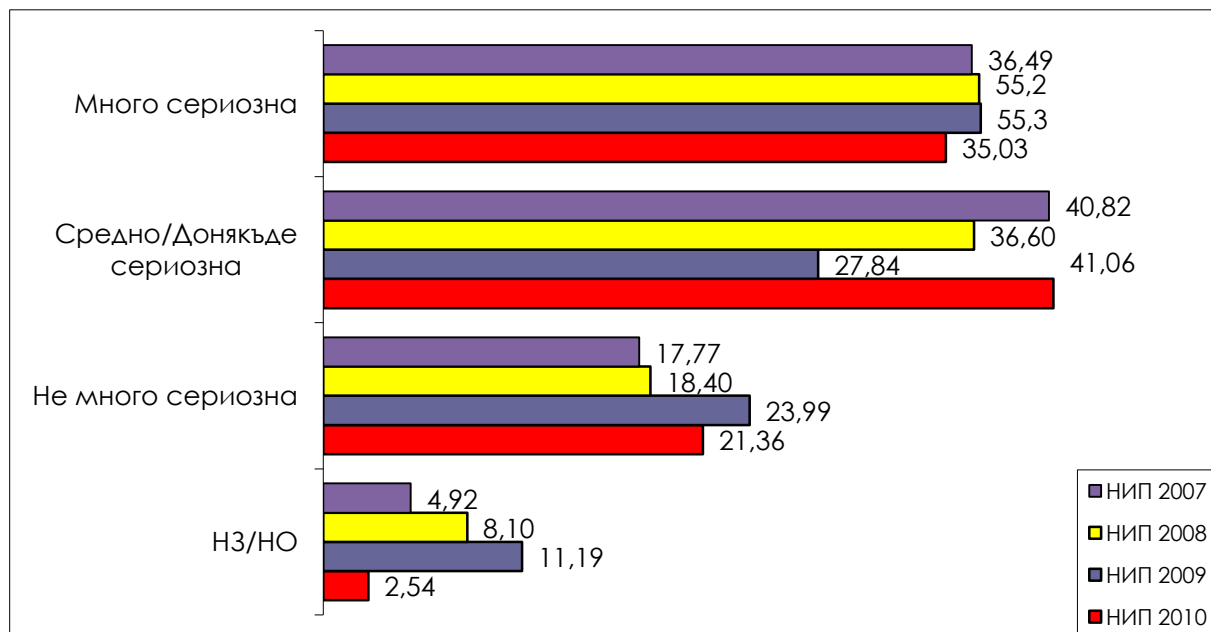
2006 г. N=40;

2007 г. N=35;

2008г. N=38;

2009г. N=25;

Графика 41. Степен на сериозност на нападение/заплаха (%)



БАЗА:

НИП 2007г. N=111;

НИП 2008г. N=67;

НИП 2009г. N=75;

НИП 2010г. N=71;

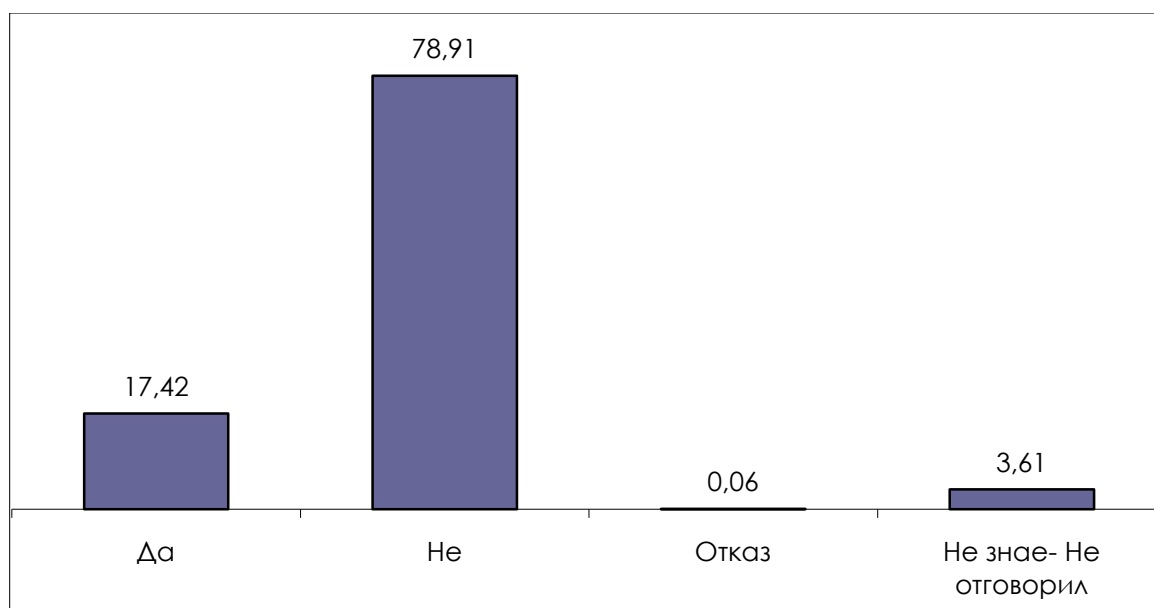
XII. ЖЕРТВИ НА ИЗМАМИ

В последните години се наблюдава все по-засилен обществен интерес към различните видове измами. От 2010та година НИП включва серия въпроси изследващи този проблем.

12.1 Потребителски измами

От 2447 запитани респондента цели 17.4% са посочили, че са били жертва на измама (Графика 42).

Графика 42. Дял на жертвите на измами през 2009та - Миналата година (2009) ставали ли сте жертва на измама като потребител, с други думи, случвало ли се е когато купувате нещо или ползвате услуга, да Ви измамят за качеството, количеството на стоката, услугата? (база: 2447 запитани)



Доминиращият тип измама е свързана с покупка/услуга от магазин (73 процента от жертвите на измами).

В 5 от случаите (1.18 %) измамата е била с кредитна карта, а в 1 случай (0.2%) измамата е била с дебитна карта.

Процентът съобщили в полицията е много нисък - 1.37% на база 426те души посочили, че са станали жертва на измама.

Графика 43. Дял на жертвите на измами в проценти (база: 2447 запитани)



12.2 Имотни измами

Общо 1.21% от запитаните са посочили, че са станали жертва на измама при някакъв тип имотна сделка през последните 5 години като дяловете на различните видове измами са представени в Таблица 4 .

Таблица 4. През последните 5 години ставали ли сте жертва на измама при имотна сделка, с други думи, случвало ли се е когато купувате или продавате имот (жилище, земя и друг вид имот), или давате / вземате под наем, да Ви измамят?

Нагласи	брой отговори	дял в%
Да, при покупка на жилище	9	0.36
Да, при продажба на земя	3	0.13
Да, при продажба на друг вид имот	1	0.04
Да, при даване на жилище под наем	4	0.16
Да, при вземане на жилище под наем	1	0.05
Да, при даване на земя под наем	6	0.26
Да, при вземане на земя под наем	2	0.10
Да, при даване на друг вид имот под наем	2	0.07
Да, при вземане на друг вид имот под наем	1	0.04
Не	2 411	98.53
99 Не знае- Не отговорил	6	0.26
Общо	2 447	100.00

За миналата годината предхождаща изследването (2009та) данните са представени по-долу в таблица 5.

Таблица 5. Миналата година (2009) ставали ли сте жертва на измама свързана с наем на имот, с други думи, случвало ли се е, когато давате под наем или взимате под наем имот (Жилище, земя и друг вид имоти), да Ви измамят?

Нагласи	брой отговори	Дял в%
Да, при даване на жилище под наем	4	10.69
Да, при взимане на жилище под наем	1	3.58
Да, при даване на земя под наем	4	11.79
Да, при взимане на земя под наем	2	6.02
Да, при даване на друг вид имот под наем	3	7.19
Да, при взимане на друг вид имот под наем	1	2.60
Не	12	34.59
Отказ	1	2.60
Не знае- Не отговорил	8	20.92
Общо	36	100.00

Полицията е била уведомена само в 2 от случаите от жертвите на имотна измама (9.21%).

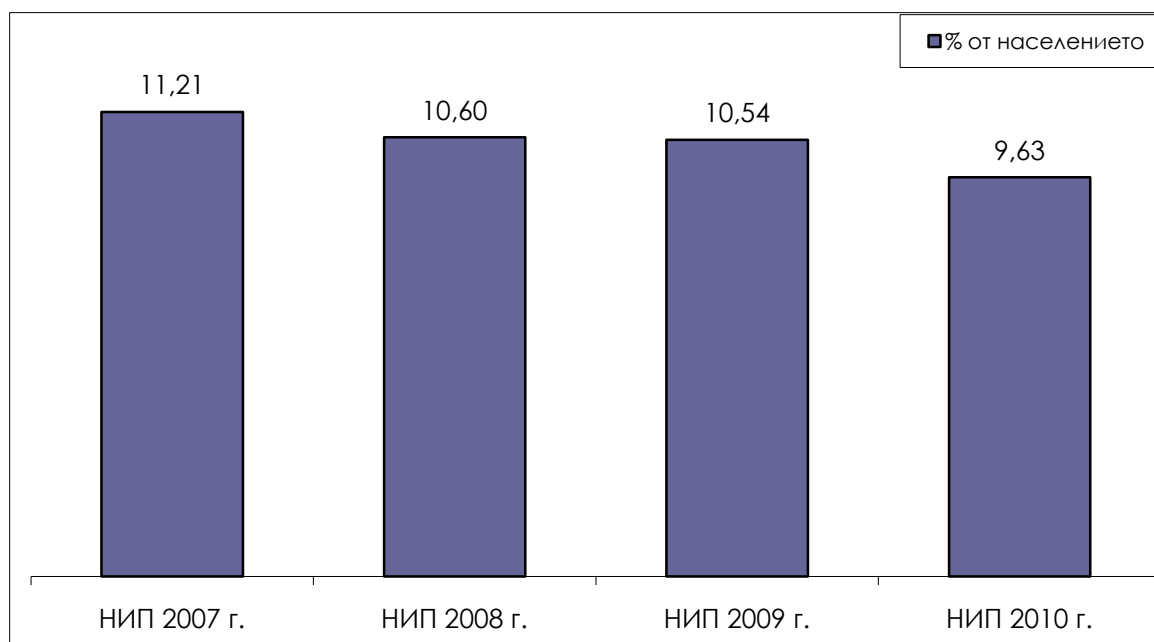
12.3 Телефонни измами.

Телефонните измами са наболял проблем през последните години. НИП2010 зададе въпроса „Случвало ли се е през миналата година (2009) да получите телефонно обаждане с цел измама? (напр. че ваш близък е пострадал при катастрофа и вие трябва да платите; предложение да си вземете колет)?“. Цели 22.6% от запитаните 2447 души отговориха положително на този въпрос. От тези 552 души, които са получили подобно обаждане, 2.8% са станали жертва на измамата, а 11.86% са съобщили за престъплението в полицията.

XIII. ОБЩИ ТЕНДЕНЦИИ НА ПРЕСТЪПНОСТТА В СТРАНАТА СПОРЕД ДАННИ ОТ НИП

През последните години НИП регистрира плавен спад по отношение дела на жертвите на изследваните 9 престъпления (виж Таблица 6). Подборът на точно тези 9 престъпления зависи както от наличните данни през годините, които позволяват сравнимост на индекса, така и от видовете престъпления, които са заложили в сходни изследвания на престъпността за други страни и които осигуряват сравнимост на резултатите в световен мащаб.

Графика 44. Дял на жертви на 9 престъпления



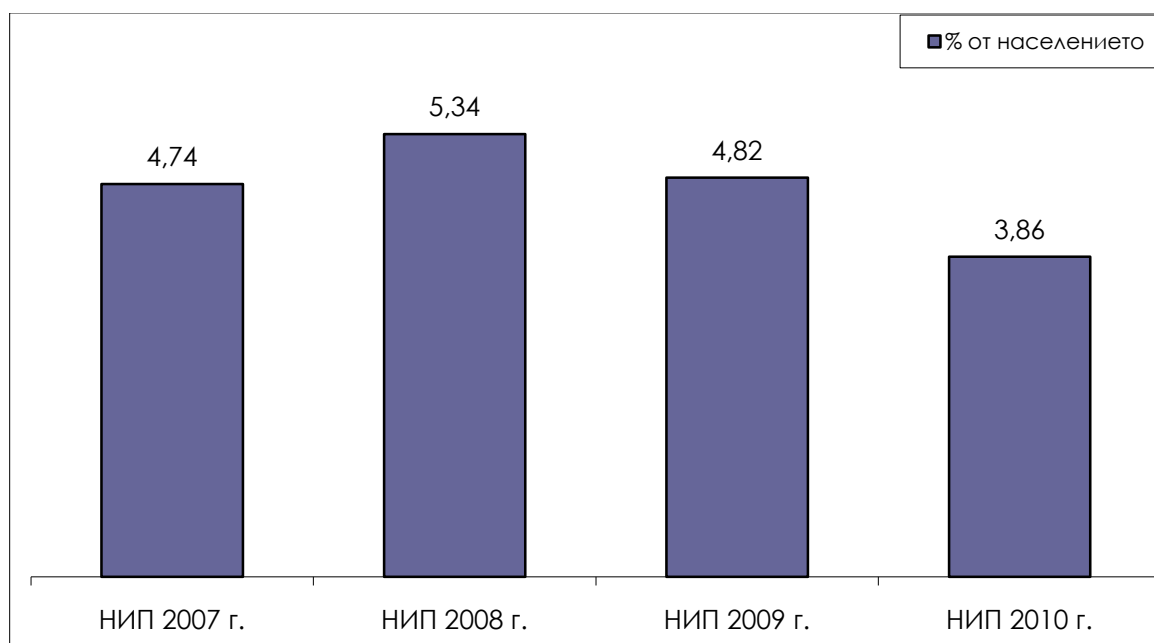
Веднага трябва да се направи уточнение, че настоящият индекс не е директно сравним със статистиката на МВР, която отчита повече типове престъпления и ги класифицира въз основа на наказателния кодекс – категоризация, с която интервюираните респонденти трудно боравят.

Други два индекса, които са доста информативни са делът на жертвите на престъпления срещу личността (престъпления, които са се случили директно на

респондента) и престъпления срещу домакинството (престъпления които касаят цялото домакинство на респондента).

Делът на жертвите на престъпления срещу личността (грабежи, кражби на лично имущество, сексуални посягателства, нападения и заплахи) през последните три години плавно намалява (Графика 45).

Графика 45. Дял на жертви на престъпления срещу личността



Подобна тенденция се наблюдава и в индекса „жертви на престъпления срещу домакинството“, който обаче показва леко нарастване за последната година (Графика 46). Тази тенденция, която е видна и в статистиките за някои от изследваните престъпления и също така се отчита от полицейските статистики, вероятно се дължи на влошено икономическо положение в страната през 2009та година.

Графика 46. Дял на жертви на престъпления срещу домакинството (собствеността)

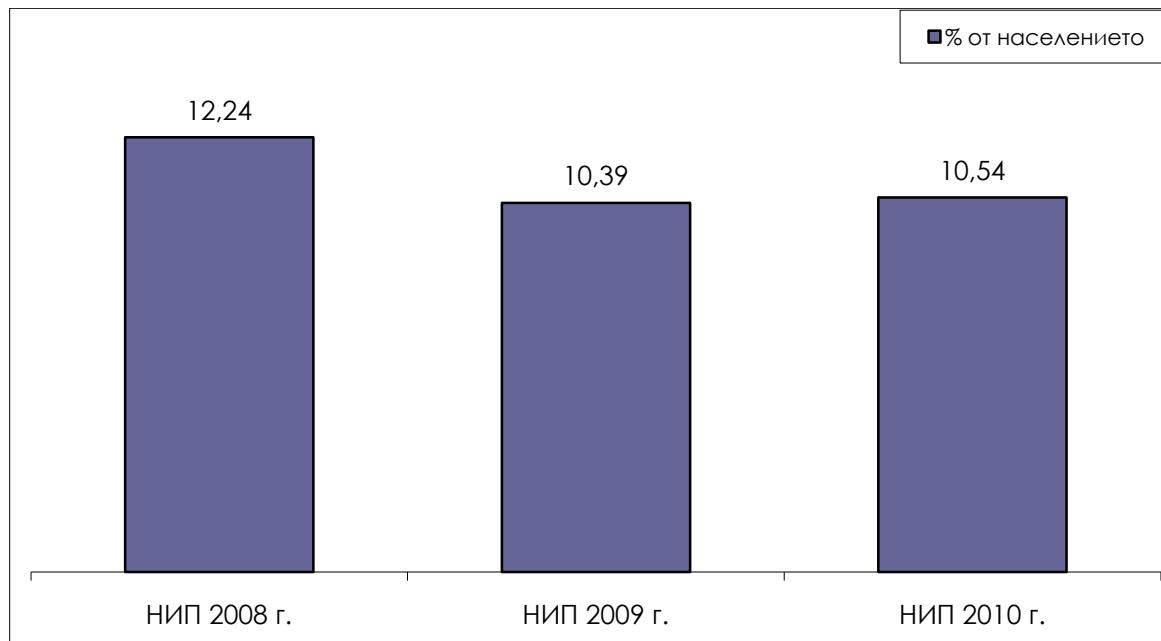


Таблица 6. Престъпления, включени в различните индекси пресмятани от НИП

* Въпросът за „умишлено повреждане на автомобили“ не е включен в НИП2007, затова индексите, които включват този въпрос се изчисляват за последните три години.

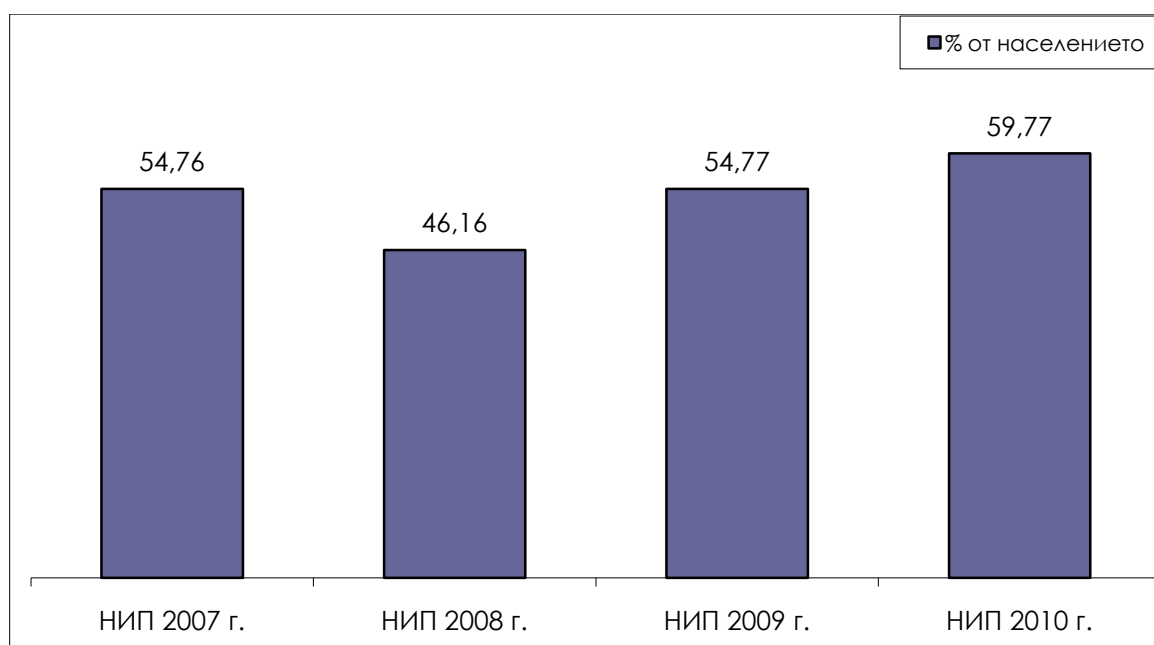
	жертви на престъпления срещу личността	жертви на престъпления срещу домакинството	жертви на 9 престъпления
Q5/Q17 Кражби на автомобили		•	•
Q6/Q18 Кражби от автомобили		•	•
Q7/Q19 Умишлено повреждане на автомобили*		•	
Q8/Q20 Кражби на велосипеди		•	•
Q9/Q21 Взломни кражби		•	•
Q10/Q22 Опити за взломни кражби		•	•
Q11/Q23 Взломни кражби от вили и прилежащи помещения			
Q13/Q25 Грабежи	•		•
Q14/Q26 Кражби на лично имущество/ джебчийски кражби	•		•
Q15/Q27 Сексуални престъпления	•		•
Q16-Q16a/Q28 Нападения/заплахи	•		•

Основните фактори, които влияят върху разликата между броя на регистрираните в полицейската статистика престъпления и действителната престъпност в страната, са два.

На първо място, това е степента на латентност, определяна чрез дела на жертвите на престъпления, които не заявяват за тях в полицията. В НИП2010 се наблюдава

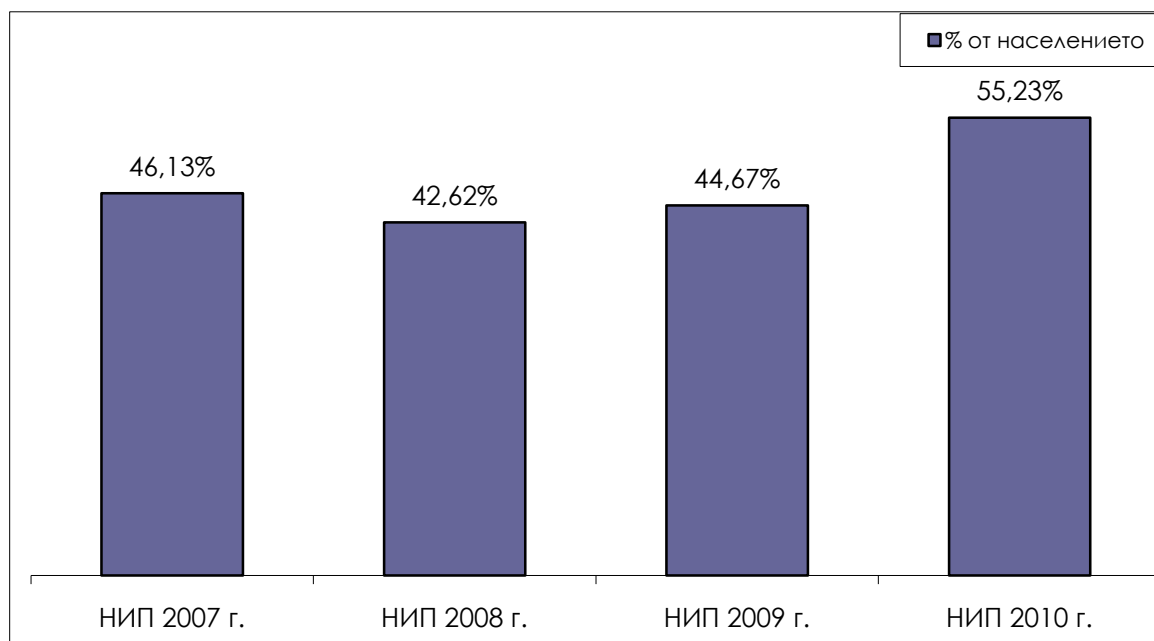
значително повишаване на процента на жертвите, които съобщават за престъпления в полицията (Графика 47). Необходимо е да се уточни, че често жертвите са пострадали от повече от един тип престъпление. Когато разгледаме процента престъпления, които са съобщени в полицията (Графика 48), разликата от предишни години става още по-внушителна. Тази разлика е видна и от стойностите за отделните видове престъпления, където на места увеличаването в процента докладвали в полицията доближава 30%. Вероятно в резултат на повишено доверие в полицията и същевременно натоварено с по-големи очаквания, заявяването на престъпления в полицията се е увеличило драстично за последната година. Това би следвало да рефлектира в броя на регистрираните престъпления в полицията.

Графика 47: Дял на жертвите, съобщаващи в полицията (%)



База: Всички жертви на съответните престъпления през предходната година

Графика 48: Дял на престъпленията съобщени в полицията (%)



База: Всички престъпления през предходната година

Втори фактор, влияещ върху несъответствието между действителната и регистрираната престъпност, са различните полицейски филтри при отчитане на заявените престъпления. Тези филтри са различни при различните видове престъпления и поради тях, заявени в полицията престъпления не винаги се отчитат от полицейската статистика (т.е. не всички заявени престъпления се регистрират от полицията).

Трудно е да се направи оценка на промените през годините в полицейския филтър, въпреки че такива без съмнение има. НИП представлява независим източник на информация, от който би могла да се направи груба оценка и на този феномен.

Графика 49 сравнява тенденциите според НИП и според полицейската статистика в относителната промяна на честотата на няколко типа престъпления за 2009та година, спрямо 2008ма. Отрицателните стойности по ординатата отговарят на намаляване на този тип престъпление, докато положителните – на увеличаване.

Интересно е да се отбележи, че за всички престъпления посоката на трендовете са отчетени по един и същ начин от НИП и от статистиката на МВР. В този тип сравнение, латентността (дела на несъобщаване в полицията) може да се разглежда като константа, която се прибавя (в случая) към полицейската статистика. Например, ако според НИП нападенията/заплахите са намалели за една година с 1/3, то това намаление според статистиката на МВР следва да е по-малко, тъй като делът на заяvilите в полицията за това престъпление се е увеличил с над 10% през 2009та спрямо 2008ма година (виж Графика 40).

Чрез директна статистическа оценка на престъпността и на латентността НИП може да даде някои груби предикции и за полицейския филтър. Например относителното покачване при взломните кражби би следвало да бъде още по-голямо в полицейската статистика, тъй като докладването в полицията се е увеличило с цели 30% от 2008ма до 2009та година.

Графика 49. Относителна промяна на престъпленията през 2009та година спрямо 2008ма година според НИП и според полицейската статистика. Стойност 1 по ординатната ос съответства на удвояване на този тип престъпления, а -1 на намаляване наполовина.

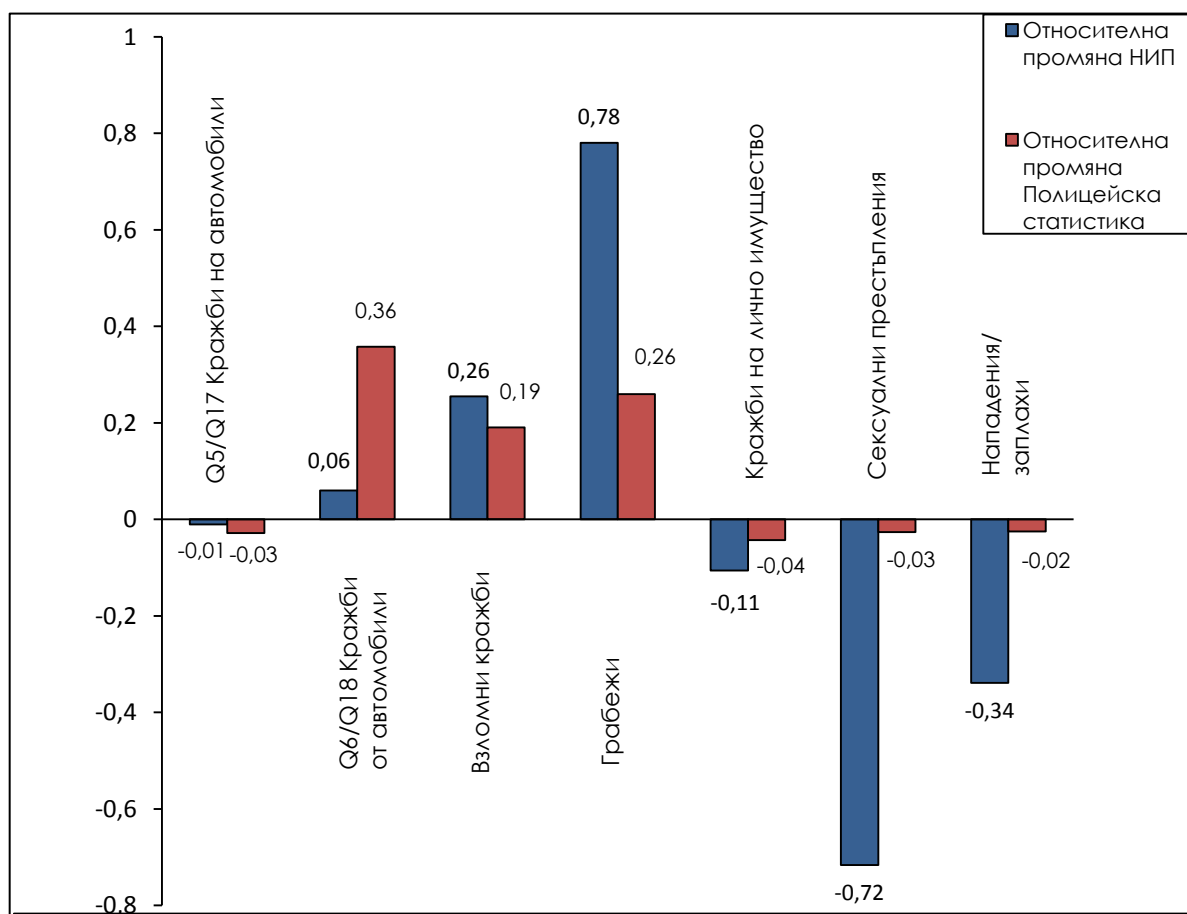


Таблица 7 показва социо-демографския профил на жертвите на престъпления.

Най-висок е дялът на жертвите на престъпления през последните 5 години сред жителите на град София (30.4%) и на областните градове (28.7%). В по-малките градове и селата този дял е значително по-нисък.

Данните за виктимизацията на българските граждани както за последните 5 години, така и за предходната година не регистрират съществени различия във виктимизацията на мъжете и жените.

Делът на жертвите е най-нисък сред най-възрастните. Регистрирана е и зависимостта с увеличаване на образователното равнище да нараства и вероятността от виктимизация.

Делът на жертвите на престъпления също така е най-голям сред по-заможните слоеве на българското население. Това определя и лицата с най-високи доходи като високо рискова група в страната по отношение на риска от виктимизация. В сравнение с 2008 г. през 2009 г. този риск намалява при най-богатите (вероятно поради възможност за влагане на повече средства в защита на собствеността).

Таблица 7. Социо-демографски профил на жертвите на престъпления (%)

	Жертви през последните 5 години				Жертви в предходната година			
	НИП2009		НИП2010		НИП2009 за 2008г.		НИП2010 за 2009г.	
	Не	Да	Не	Да	Не	Да	Не	Да
Населено място								
София	71.7%	28.3%	69.6%	30.4%	87.4%	12.6%	87.3%	12.7%
Областен град	75.6%	24.4%	71.3%	28.7%	88.1%	11.9%	87.1%	12.9%
Друг град	81.7%	18.3%	82.4%	17.6%	89.2%	10.8%	93.3%	6.7%
Село	86.5%	13.5%	87.2%	12.8%	92.4%	7.6%	93.1%	6.9%
Пол								
Мъж	78.8%	21.2%	78.7%	21.3%	88.6%	11.4%	90.9%	9.1%
Жена	79.9%	20.1%	78.5%	21.5%	90.2%	9.8%	89.9%	10.1%
Възраст-групи								
15 - 29	78.0%	22.0%	76.8%	23.2%	88.4%	11.6%	86.9%	13.1%
30 - 59	76.8%	23.2%	76.7%	23.3%	88.6%	11.4%	90.5%	9.5%
60 +	85.2%	14.8%	83.8%	16.2%	91.9%	8.1%	93.0%	7.0%
Най-висока степен на завършено образование								
Нямам образование	93.3%	6.7%	83.8%	16.2%	96.5%	3.5%	96.6%	3.4%
Незавършено основно	81.1%	18.9%	89.4%	10.6%	90.8%	9.2%	96.3%	3.7%
Основно	84.2%	15.8%	86.9%	13.1%	91.3%	8.7%	92.5%	7.5%
Средно	81.4%	18.6%	77.9%	22.1%	90.1%	9.9%	89.7%	10.3%
Полувисше, колеж	69.6%	30.4%	76.7%	23.3%	84.7%	15.3%	90.4%	9.6%
Висше	67.7%	32.3%	66.9%	33.1%	85.5%	14.5%	88.1%	11.9%
Доход - групи								
Под 200 лева	86.2%	13.8%	89.7%	10.3%	93.3%	6.7%	96.1%	3.9%
200 - 499 лева	83.5%	16.5%	85.0%	15.0%	90.9%	9.1%	93.0%	7.0%
500 - 699 лева	80.7%	19.3%	83.1%	16.9%	89.6%	10.4%	91.6%	8.4%
700 - 999 лева	77.7%	22.3%	67.8%	32.2%	87.8%	12.2%	86.2%	13.8%
1000 - 1999 лева	70.4%	29.6%	68.0%	32.0%	83.2%	16.8%	84.2%	15.8%
над 2000 лева	61.3%	38.7%	63.9%	36.1%	73.6%	26.4%	91.8%	8.2%

ХІІ. МНЕНИЯ ЗА РАБОТАТА НА ПОЛИЦИЯТА

Оценките на респондентите за работата на полицията в района, в който живеят, могат да се определят като умерено позитивни. Най-голям дял от тях (46.6 на сто) са на мнение, че полицията се справя сравнително добре, а общият дял на далите позитивни оценки е повече от два пъти по-голям от този на далите негативни оценки.

Таблица 8. Като цяло добре ли се справя полицията във Вашия район в борбата с престъпността?

Нагласи	брой отговори	дял в%
Много добре	200	8.2
Сравнително добре	1 140	46.6
Сравнително лошо	305	12.5
Много лошо	171	7.0
Отказ	23	1.0
Не знае/ Не отговорил	608	24.9
Общо	2 447	100.0

Умерено позитивните оценки за работата на полицията предполагат и съответно чувство на сигурност, което тя създава за гражданите. В действителност, повечето от тях са умерени в отговорите си и на този въпрос – 47 на сто заявяват, че работата на полицията им създава сигурност в известна степен (Таблица 9). За съжаление, обаче, тук крайните негативни мнения – че изобщо не се създава чувство на сигурност, двойно превишават крайно позитивните (че се създава чувство за пълна сигурност).

Повечето хора са съгласни с твърдението, че полицията прави всичко, което е по силите ѝ, за да служи и помага на хората (51.4%), макар че 40.4% изразяват резервирано съгласие (по-скоро съгласен).

Таблица 9. Действията на полицията създават ли у Вас чувство за сигурност?

Нагласи	брой отговори	Дял в%
Да, напълно	322	13.1
В известна степен	1 145	46.8
Не	632	25.8
Отказ	24	1.0
Не знае/ Не отговорил	324	13.2
Общо	2 447	100.0

Таблица 10. Съгласен/а ли сте, че полицията прави всичко, което е по силите ѝ, за да помага на хората и да им служи?

Нагласи	брой отговори	Дял в%
Напълно съгласен	268	11.0
По-скоро съгласен	988	40.4
По-скоро несъгласен	507	20.7
Напълно несъгласен	208	8.5
Отказ	28	1.2
Не знае- Не отговорил	448	18.3
Общо	2 447	100.0

По отношение на уличната престъпност (Таблица 11) , която по-пряко засяга цялото население, надделява мнението, че практически липсват промени през последните месеци (40.8% от запитаните). Съществен е обаче и делът на тези, според които са налице негативни промени (22.3%). Те са повече от хората, които смятат, че престъпността е намаляла (17.6%)

Мненията за организираната престъпност са подобни (Таблица 12). Най-голям е делът на тези, според които няма промяна – малко над една трета.

Таблица 11. Според Вас как се промени уличната престъпност през последните месеци?

Нагласи	брой отговори	Дял в%
По-скоро намаля	430	17.6
Не се промени	998	40.8
По-скоро нарасна	545	22.3
Отказ	19	0.8
Не знае/Не отговорил	454	18.5
Общо	2 447	100.0

Таблица 12. А как се промени организираната престъпност?

Нагласи	брой отговори	ДЯЛ В%
По-скоро намаля	372	15.2
Не се промени	904	37.0
По-скоро нарасна	538	22.0
Отказ	27	1.1
Не знае/Не отговорил	605	24.7
Общо	2 447	100.0

Съгласно мненията на респондентите, факторите, влияещи върху способността на полицията да се справя с престъпността са твърде разнообразни (Таблица 13). Те поставят приблизително еднакъв акцент върху персонални и организационни, материални и психологически дефицити, като в най-общия случай са избирани по два отговора. Най-често посочвана е липсата на мотивация (41.3 на сто), но почти равна относителна тежест се придава също на липсата на технически възможности (40.7). Неподкупността и добрата организация са посочени от около една трета от запитаните (34.7% и 33.7%).

Таблица 131. Какво не достига на полицията?

Нагласи	брой отговори	ДЯЛ В%
Познания, квалификация на служителите	501	20.5
Мотивация	1 011	41.3
Политическа неутралност	221	9.0
Неподкупност	850	34.7
Добра организация	825	33.7
Технически възможности	996	40.7
Друго	103	4.2
Не знае/ Не отговорил	552	22.6
Отказ	28	1.1

През последната година, с полицията са контактували 14.3% от респондентите (Таблица 14).

Таблица 142. През последната година имали ли сте някакъв контакт с полицията?

Нагласи	брой отговори	дял в%
Да	349	14.3
Не	2 060	84.2
Отказ	1	0.0
Не знае/ Не отговорил	37	1.5
Общо	2 447	100.0

Почти половината от ималите контакт в последната година (45 на сто) твърдят, че не са имали проблеми с полицейските служители. Сред останалите най-честото оплакване е от незаинтересованост и липса на съдействие – всеки трети от контактувалите с полицията споделя това становище. Значими са също дяловете на тези, според които служителите са им създали бюрократични проблеми и са били нелюбезни (съответно 7.5 и 8 на сто).

Таблица 153. Проблеми при общуване с полицията

Нагласи	брой отговори	дял в%
Нямаше проблеми, бяха любезни и ми съдействаха	157	45.1
Не бяха любезни	28	8.0
Бяха незаинтересовани / не съдействаха	111	31.8
Създадоха ми бюрократични проблеми	26	7.5
Бяха враждебни/ агресивни	11	3.2
Помагаха на престъпниците	12	3.5
Поискаха ми пари или услуга	10	2.8
Друго	20	5.8
Не знае / Не отговорил	26	7.4
Отказ	6	1.6